

2024

T.C.
OSMANGAZİ KAYMAKAMLIĞI
REMZİ ZÜMRÜT İLKOKULU MÜDÜRLÜĞÜ



REMZİ

BLRST

2024-2028
STRATEJİK PLAN

<http://remzizumrutio.meb.k12.tr>

T.C.
OSMANGAZİ KAYMAKAMLIĞI
REMZİ ZÜMRÜT İLKOKULU MÜDÜRLÜĞÜ



2024-2028 STRATEJİK PLANI

BURSA 2024





OSMANGAZI
2010

“Çalışmadan, yorulmadan, üretmeden, rahat yaşamak isteyen toplumlar, önce haysiyetlerini, sonra hürriyetlerini ve daha sonrada istiklal ve istikballerini kaybederler”.

Mustafa Kemal ATATÜRK



SUNUŞ

Günümüz şartlarında uzun vadede plansız, programsız bir çalışma sürdürmek ve yaptığımız işte mutlak başarıyı elde etmek nerdeyse imkânsız bir hal aldığı bilinen bir gerçektir. Öyle ki yaptığımız işin niteliği, hacmi ne olursa olsun sürekli değişen etkenler, hedeflerinize ulaşmak için belirlediğimiz yol ve yöntemlerin zaman zaman etkisiz kalması, çok güçlü yanlarımızın olmasına rağmen, çoğu zaman bu gerçekten uzak hamlelerle az zamanda çok işler yapmak mümkün iken, çoğu zaman hedeflerimizin gerisinde kaldığımız gerçeği ile yüz yüze kaldığımız bir süreç içerisine girmiş bulunmaktayız.

Biz eğitimciler olarak görevimiz; geleceğe yön verecek, ihtiyaç duyulan bilgi ve kabiliyeti edinmiş, Türk Milli Eğitiminin amaçları ve ilkelerine uygun bireyler yetiştirmektir. Böylesine hassas bir sorumluluğu üstlenmiş eğitimciler olarak öğrencilerimizi çağın gerektirdiği nitelikte yetiştirmek adına uzun vadeli planlar yapmak gerekliliğini anlamak ve uygulamak durumundayız.

Hazırlayacağımız Stratejik Planlama ile öğrencilerimizi en verimli şekilde ortaöğretime hazırlama adına, geçmişte-günümüzde ve gelecek yıllarda amaçlarımızın gerçekleşmesine olumsuz etkide bulunan tüm etkenlerin belirlenerek; belirlenen olumsuz etkenlerin akılcı ve ekonomik bir şekilde kurum olarak ortadan kaldırmayı gerçekleştirebileceğimizi düşünüyorum.

Okulumuz Stratejik Planın hazırlanmasında emeği geçen, planın uygulanmasında katkısı bulunacak herkese çok teşekkür ediyorum.

Bekir YAĞMUR
Okul Müdürü

GİRİŞ

Stratejik plan, günümüz gelişim anlayışının geçmişteki anlayışlardan en belirgin farkının göstergesidir. Zira stratejik plan yaklaşımı geleceğe hazır olmayı değil, geleceği planlamayı hedefleyen bir yaklaşımdır. Bir anlamda geleceği bugünde yaşamaktır.

Ancak stratejik plan tek başına bir belge olarak değerli değildir. Onu değerli kılacak olan şey, kurumun doğru karar alabilme yeteneği ve kararlılık gösterebilme gücüdür.

Baktığımız yerden hala yıllardır gördüğümüz şeyleri görüyorsak, bakış açımızı ve yönümüzü değiştirmemişiz demektir. Bu bakımdan stratejik plan, öncelikle kurumumuza yeni bir yön ve yeni bir bakış açısı kazandıracak biçimde düşünülüp tasarlanmalıdır. Hiç şüphe yoktur ki bu yön, ülkemizin çağdaşlaşma hedeflerine uygun düşen ve çağdaş uygarlık düzeyinin üstüne çıkma ülküsüyle örtüşen bir yön olmalıdır.

Çağdaş bir ülke olabilmemiz için çağdaşlaşma savaşını öncelikle okullarda kazanmamız gerekmektedir. Bilmek zorundayız ki, okullarda kazanılmamış hiçbir savaş gerçekte hiçbir zaman kazanılmamış savaştır. Bu konuda eksiklerimizin olduğunu kabul etmeli, ancak kendimizi güçlü amaçlarla besleyerek eksiklerimizin ve zorlukların üstesinden gelebileceğimize inanmalı fakat bunun uzun süren bir yolculuk olduğunu hiçbir zaman unutmamalıyız.

Cumhuriyetimizin 100. yılında ülkemizin dünyayı yöneten lider ülkelerden biri olacağını öngörüyoruz. Bu öngörüye dayanarak okulumuzun 2024-2028 yılları arasında kaydedeceği aşama ile bir dünya okulu olacağına kuvvetle inanıyoruz. Bu stratejik plan, bu inancımızı gerçekleştirmek üzere düşünülmüş ve bizi hedefimize götürecektir. Bundan sonra başarılı olmak bizim için sadece bir görev değil, aynı zamanda büyük bir sorumluluktur.

Remzi Zümrüt İlkokulu
Stratejik Plan Ekibi

İÇİNDEKİLER

SUNUŞ	4
GİRİŞ	5
1.BÖLÜM	9
STRATEJİK PLANLAMA HAZIRLIK SÜRECİ	10
Remzi Zümrüt İlkokulu 2024-2028 Stratejik Planlama Süreci.....	10
2.BÖLÜM	13
DURUM ANALİZİ	
A. OKULUN TANITIMI	14
B. PAYDAŞ ANALİZİ	20
C. KURUM İÇİ ANALİZ	26
1. KURUM İÇİ ANALİZ	26
1.1.KURUM YAPISI	26
1.2 TEKNOLOJİK DÜZEY.....	29
1.3 MALİ KAYNAKLAR	32
1.4 GZFT ANALİZİ	33
3.BÖLÜM	37
GELECEĞE YÖNELİM	37
MİSYON.....	38
VİZYON.....	38
TEMEL DEĞERLER	39
STRATEJİK PLAN GENEL TABLOSU	40
TEMA 1 EĞİTİM-ÖĞRETİME GİRİŞ.....	63
STRATEJİK AMAÇ 1.....	41
STRATEJİK HEDEF 1.1.....	41
HEDEFİN MEVCUT DURUMU.....	41
PERFORMANS GÖSTERGELERİ 1.1.....	42
TEMA 2 EĞİTİM VE ÖĞRETİMDE KALİTENİN ARTIRILMASI.....	43
STRATEJİK AMAÇ 2.....	43
STRATEJİK HEDEF 2.1	44

PERFORMANS GÖSTERGELERİ 2.1	44
HEDEFİN MEVCUT DURUMU.....	44
STRATEJİK HEDEF 2.2	44
PERFORMANS GÖSTERGELERİ 2.2	45
HEDEFİN MEVCUT DURUMU.....	45
TEMA 3 KURUM KAPASİTESİ ARTIRILMASI.....	45
STRATEJİK AMAÇ 3.....	46
STRATEJİK HEDEF 3.1	46
HEDEFİN MEVCUT DURUMU.....	46
PERFORMANS GÖSTERGELERİ 3.1.....	46
STRATEJİK HEDEF 3.2	47
HEDEFİN MEVCUT DURUMU.....	47
PERFORMANS GÖSTERGELERİ 3.2	47
STRATEJİK HEDEF 3.3	48
HEDEFİN MEVCUT DURUMU.....	48
PERFORMANS GÖSTERGELERİ 3.3	48
STRATEJİK HEDEF 3.4	49
HEDEFİN MEVCUT DURUMU.....	49
PERFORMANS GÖSTERGELERİ 3.4	49
4.BÖLÜM.....	50
MALİYETLENDİRME	51
STRATEJİK PLAN MALİYET TABLOSU	52
5.BÖLÜM.....	53
İZLEME VE DEĞERLENDİRME	54

OSMANGAZİ
2010
BURSA

TABLolar

Tablo 1:Stratejik Planlama Ekibi.....	-12-
Tablo 2:Temel Bilgiler Tablosu.....	-15-
Tablo 3:Çalışan Bilgileri.....	-16-
Tablo 4:Okul Yerleşkesine İlişkin Bilgiler.....	-17-
Tablo 5: Öğrenci Sayıları Tablosu.....	-18-
Tablo 6: Teknolojik Kaynaklar.....	-19-
Tablo 7: Okulun Gelir-Gider Tablosu.....	-19-
Tablo 8: Kurumdaki Mevcut Yönetici Sayısı.....	- 26-
Tablo 9:Yöneticilerin Eğitim Durumu.....	-27-
Tablo 10 :İdari Personelin Hizmet Sürelerine İlişkin Bilgiler.....	-27-
Tablo 11: Öğretmenlerin Eğitim Düzeyleri.....	-27-
Tablo 12: Öğretmenlerin Yaş İtibariyle Dağılımları.....	-28-
Tablo 13: Öğretmenlerin Hizmet Süreleri.....	-28-
Tablo 14:Okulun Teknolojik Alt Yapısı.....	-31-
Tablo 15: Stratejik Plan Genel Tablosu.....	-40-

KISALTMALAR

AB	Avrupa Birliği
BAP	Başarıyı Arttırma Projesi
EKYS	Eğitimde Kalite Yönetimi Sistemi
FATİH	Fırsatları Arttırma ve Teknolojiyi İyileştirme Hareketi
GZFT	Güçlü Yönler, Zayıf Yönler, Fırsatlar, Tehditler
RAM	Rehberlik ve Araştırma Merkezi



BÖLÜM I: GİRİŞ ve PLAN HAZIRLIK SÜRECİ



STRATEJİK PLANLAMA HAZIRLIK SÜRECİ

10.12.2003 tarih ve 5018 sayılı Kamu Malî Yönetimi ve Kontrol Kanununda yer alan stratejik planlamaya ilişkin hükümler 01.01.2005 tarihinde yürürlüğe girmiştir. 5018 sayılı Kanunda stratejik plan, “kamu idarelerinin orta ve uzun vadeli amaçlarını, temel ilke ve politikalarını, hedef ve önceliklerini, performans ölçütlerini, bunlara ulaşmak için izlenecek yöntemler ile kaynak dağılımlarını içeren plan” olarak tanımlanmıştır. Kanunda, kamu idarelerine kalkınma planları, programlar, ilgili mevzuat ve benimsedikleri temel ilkeler çerçevesinde geleceğe ilişkin misyon ve vizyonlarını oluşturmak, stratejik amaçlar ve ölçülebilir hedefler saptamak, performanslarını önceden belirlenmiş olan göstergeler doğrultusunda ölçmek ve uygulamanın izleme ve değerlendirmesini yapmak amacıyla katılımcı yöntemlerle stratejik plan hazırlama görevi verilmiştir.

Stratejik Planlamaya İlişkin Usul ve Esaslar Hakkında Yönetmelik gereği hazırlanan 2013/26 Sayılı Genelge ile 2024-2028 Stratejik Plan çalışmaları başlatılmıştır. Genelge ekinde yer alan 2024- 2028 Stratejik Planı Hazırlık Programı çerçevesinde Remzi Zümrüt İlkokulu Müdürlüğü stratejik plan süreci; hazırlık dönemi çalışmaları, durum analizi, geleceğe yönelim, maliyetlendirme ile izleme ve değerlendirme aşamalarından oluşmaktadır.

Remzi Zümrüt ilkokulu 2024 - 2028 Stratejik Planlama Süreci

Okulumuzun Stratejik Planına (2024 -2028) Stratejik Plan Üst Kurulu ve Stratejik Planlama Ekibi tarafından,Okulumuzun toplantı salonunda, çalışma ve yol haritası belirlendikten sonra taslak oluşturularak başlanmıştır.

Stratejik Planlama Çalışmaları kapsamında okul personelimiz içerisinde “Stratejik Plan Üst Kurulu” ve “Stratejik Planlama Ekibi” kurulmuştur. Önceden hazırlanan anket formlarında yer alan sorular katılımcılara yöneltilmiş ve elde edilen veriler birleştirilerek paydaş görüşleri oluşturulmuştur. Bu bilgilendirme ve değerlendirme toplantılarında yapılan anketler ve hedef kitleye yöneltilen sorularla mevcut durum ile ilgili veriler toplanmıştır.

Stratejik planlama konusunda 2014 yılı mart ayında İl Milli Eğitim Müdürlüğü Ar-Ge Birimi tarafından gerçekleştirilen seminerlerle okul müdürü, müdür yardımcısı, öğretmenler olmak üzere paydaş katılımı sağlanmıştır. Seminerde Stratejik Plan hazırlama yasal nedenleri ve amaçları hakkındaki bilgilendirme,stratejik plan öğeleri ve planlama aşamalarına ilişkin konularda bilgiler alınmıştır.

Stratejilerin Belirlenmesi;

Stratejik planlama ekibi tarafından, tüm iç ve dış paydaşların görüş ve önerileri bilimsel yöntemlerle analiz edilerek planlı bir çalışmayla stratejik plan hazırlanmıştır.

Bu çalışmalarda izlenen adımlar;

1.Okulun var oluş nedeni (**misyon**), ulaşmak istenilen nokta (**vizyon**) belirlenip okulumuzun tüm paydaşlarının görüşleri ve önerileri alındıktan davizyona ulaşmak için gerekli olan **stratejik amaçlar** belirlendi. Stratejik amaçlar;

a.Okul içinde ve faaliyetlerimiz kapsamında iyileştirilmesi, korunması veya önlem alınması gereken alanlarla ilgili olan stratejik amaçlar,

b. Okul içinde ve faaliyetler kapsamında yapılması düşünülen yenilikler ve atılımlarla ilgili olan stratejik amaçlar,

c. Yasalar kapsamında yapmak zorunda olduğumuz faaliyetlere ilişkin stratejik amaçlar olarak da ele alındı.

2. Stratejik amaçların gerçekleştirilebilmesi için **hedefler** konuldu. Hedefler stratejik amaçla ilgili olarak belirlendi. Hedeflerin özellikli, ölçülebilir, ulaşılabilir, gerçekçi, zaman bağlı, sonuca odaklı, açık ve anlaşılabilir olmasına özen gösterildi.

3. Hedeflere uygun belli bir amaca ve hedefe yönelen, başlı başına bir bütünlük oluşturan, yönetilebilir, maliyetlendirilebilir faaliyetler belirlendi. Her bir faaliyet yazılırken; bu faaliyet “amacımıza ulaştırır mı” sorgulaması yapıldı.

4. Hedeflerin/faaliyetlerin gerçekleştirilebilmesi için sorumlu ekipler ve zaman belirtildi.

5. Faaliyetlerin başarısını ölçmek için **performans göstergeleri** tanımlandı.

6. Strateji, alt hedefler ve faaliyet/projeler belirlenirken yasalar kapsamında yapmak zorunda olunan faaliyetler, paydaşların önerileri, çalışanların önerileri, önümüzdeki dönemde beklenen değişiklikler ve GZFT (SWOT) çalışması göz önünde bulunduruldu.

7. GZFT çalışmasında ortaya çıkan zayıf yanlar iyileştirilmeye, tehditler bertaraf edilmeye; güçlü yanlar ve fırsatlar değerlendirilerek kurumun faaliyetlerinde fark yaratılmaya çalışıldı; önümüzdeki dönemlerde beklenen değişikliklere göre de önlemler alınmasına özen gösterildi.

8. Strateji, Hedef ve Faaliyetler kesinleştikten sonra her bir faaliyet maliyetlendirilmesi yapıldı.

9. Maliyeti hesaplanan her bir faaliyetler için kullanılacak kaynaklar belirtildi. Maliyeti ve kaynağı hesaplanan her bir faaliyet/projenin toplamları hesaplanarak bütçeler ortaya çıkartıldı.

Yukarıdaki çalışmalar gerçekleştirildikten sonra Remzi Zümrüt İlkokulunun 2019-2023 dönemi stratejik planına son halini vermek üzere İlçelere bağlı okullar İlçe Milli Eğitim Müdürlüklerine, Merkeze bağlı okullar ise İl Milli Eğitim Müdürlüğü Ar-Ge Birimine elektronik posta gönderilerek veya elden götürülerek görüş istenmiştir.

Görüşleri doğrultusunda son düzenlemeler yapılarak plan taslağı son halini almış ve onaya sunulmuştur.

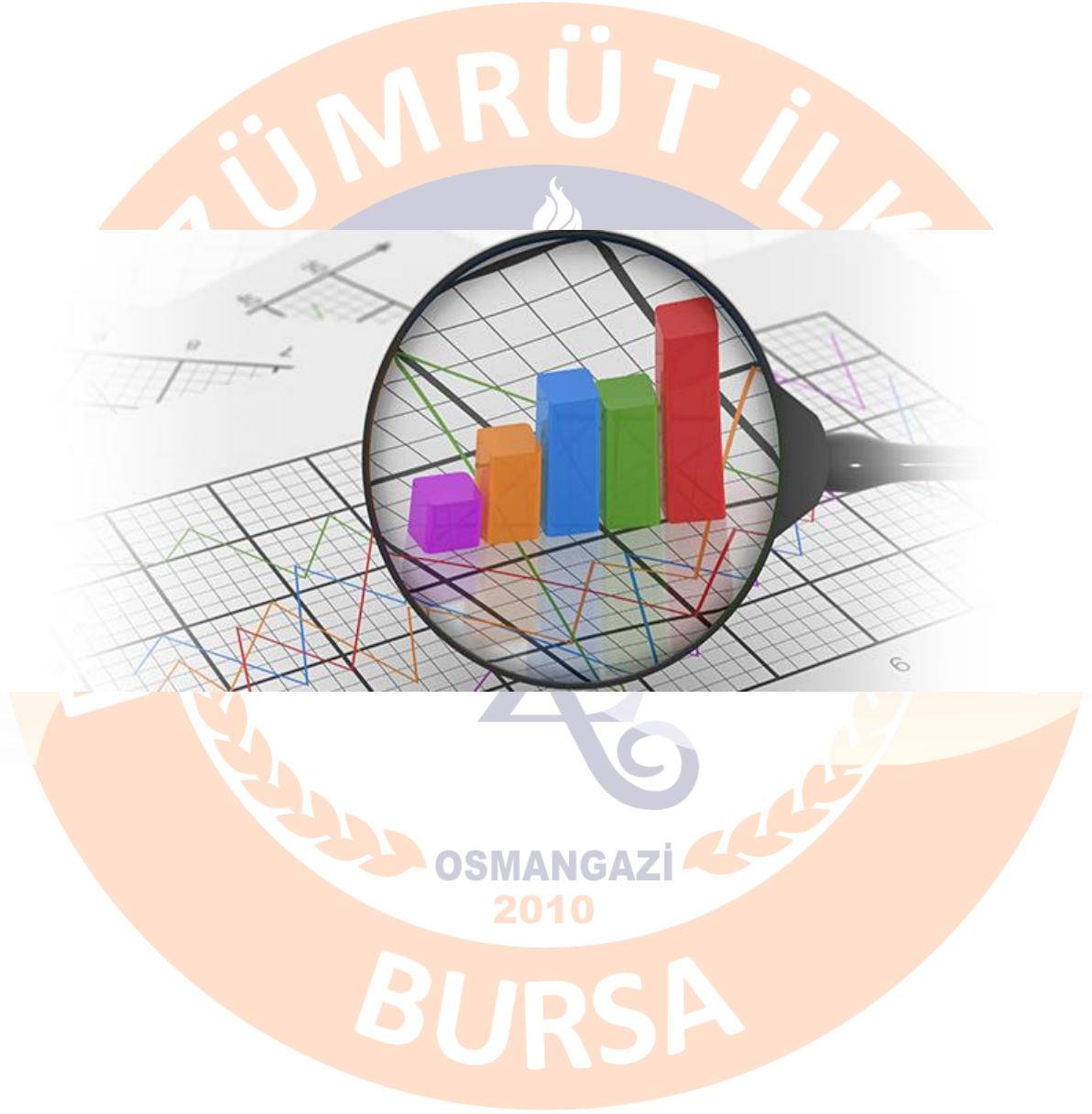
Çalışmaları yürüten ekip ve kurul bilgileri altta verilmiştir.

SRATEJİK PLAN ÜST KURULU

(TABLO-1)

Üst Kurul Bilgileri		Ekip Bilgileri	
Adı Soyadı	Unvanı	Adı Soyadı	Unvanı
BEKİR YAĞMUR	OKUL MÜDÜRÜ	TÜRKAN ŞENTÜRK	MÜDÜR YARDIMCISI
SEÇKİN KAYA	MÜDÜR YARDIMCISI	EMİNE HOLEP	İNGİLİZCE ÖĞRETMENİ
HÜLYA OĞUZ	SINIF ÖĞRETMENİ	GÜLAY DOĞAN	SINIF ÖĞRETMENİ
KADRİYE KURT	OKUL AİLE BİRLİĞİ BAŞKANI	NİLGÜN ÇAKIR	SINIF ÖĞRETMENİ
ELİF BAYRAM	OKUL AİLE BİRLİĞİ YÖN. KURULU ÜYESİ	YELİZ GÜRLER	SINIF ÖĞRETMENİ
REZZAN YILDIZ	GÖNÜLLÜ VELİ	ZEYNEP ONAÇ	GÖNÜLLÜ VELİ

BÖLÜM II:DURUM ANALİZİ



DURUM ANALİZİ

Durum analizi çalışmasında Remzi Zümrüt İlkokulunun tarihsel gelişimi, yasal yükümlülükleri ve mevzuat analizi, faaliyet alanları, ürün/hizmetler; paydaş , kurum içi ve çevre analizi yapılmıştır.

Okulun Kısa Tanıtımı

Remzi Zümrüt İlkokulu 2010-2011 eğitim-öğretim yılında hizmete açılmıştır. Okul yerleşkesinin yer aldığı Çiftehavuzlar Mahallesi, Osmangazi ilçemizin en büyük mahallelerinden biri olup 20 bini aşan bir nüfusa sahiptir. Nüfus yoğunluğu nedeniyle bölgede çok acil okul ihtiyacı olduğunu düşünen İl Özel İdaresi, arsa temini işini gerçekleştirdikten sonra yeni bir okul yapımı için harekete geçmiştir. Bursa ilimizde hayırseverlerin eğitime katkılarının en güzel örneklerinden biri de işte tam bu anda ortaya çıkmıştır.

İlimizin ticaret hayatında isimlerini duyuran Zümrüt Ailesi, bu yeni okulun yapımını üstlenebileceklerini bildirerek protokol imzalamışlardır. Çiftehavuzlar Mahallesi, 2.Mert Sokak No: 21-1 adresinde 7004 m2' lik alanda yapımına başlanan okul 3519 m2' lik bina alanı ile kısa sürede tamamlanarak 2010-2011 Eğitim-Öğretim yılına yetiştirilmiş ve hizmete açılmıştır. Zümrüt Ailesinin en büyüğü olan saygıdeğer Remzi Zümrüt' ün ismi il makamının kararı ile okulumuza verilmiştir.

Bölgemizin gözde eğitim kurumları arasında yer alan okulumuz kısa sürede eksikliklerini de tamamlayarak eğitim-öğretim faaliyetlerinde hızını arttırmıştır. Amacımız başarılı öğrenciler, mutlu bireyler, ailesine, kendisine, ülkesine ve milletine faydalı bireyler yetiştirmektir.

4 okul öncesi, 2 hafif düzey otizm, 2 hafif düzey zihinsel özel eğitim sınıfı olmak üzere toplam 44 şubede eğitim öğretim hizmeti verilen okulumuzda 24 derslik, 2 çok amaçlı salon, kantin ve geniş bir bahçe ile oyun alanları bulunmaktadır. Halen 1101 öğrenci ve 65 öğretmen ile eğitim faaliyetlerine devam eden okulumuz hem eğitim hizmetinin niteliği hem de sosyal ve kültürel başarıları ile ismini duyurmaya devam etmektedir.

222 sayılı Eğitim Kanunu' nda yapılan değişiklikle 12 yıllık zorunlu eğitime geçilmesi sonucu, okulumuz 2014-2015 yılı Eğitim-Öğretim Yılı başında ilköğretimden ilkokula dönüşmüştür.

Okulun Mevcut Durumu: Temel İstatistikler

Okulumuzun temel girdilerine ilişkin bilgiler altta yer alan okul künyesine ilişkin tabloda yer almaktadır.

Temel Bilgiler Tablosu- Okul Künyesi (TABLO-2)

İli: BURSA		İlçesi: OSMANGAZI			
Adres:	Çiftehavuzlar Mahallesi 2. Mert Sokak No: 21-1	Coğrafi Konum (link):	https://goo.gl/maps/tADMR3y133M2		
Telefon Numarası:	(224) 253 10 81	Faks Numarası:	(224) 253 10 91		
e- Posta Adresi:	738153@meb.k12.tr	Web sayfası adresi:	remzizumrutio.meb.k12.tr		
Kurum Kodu:	7738153	Öğretim Şekli:	İkili Eğitim		
Okulun Hizmete Giriş Tarihi : 2010		Toplam Çalışan Sayısı:	66		
Öğrenci Sayısı:	Kız	524	Öğretmen Sayısı	Kadın	52
	Erkek	577		Erkek	13
	Toplam	1101		Toplam	65
Derslik Başına Düşen Öğrenci Sayısı	:41	Şube Başına Düşen Öğrenci Sayısı	:25		
Öğretmen Başına Düşen Öğrenci Sayısı	:25	Şube Başına 30'dan Fazla Öğrencisi Olan Şube Sayısı	:2		
Öğrenci Başına Düşen Toplam Gider Miktarı	355 TL	Öğretmenlerin Kurumdaki Ortalama Görev Süresi	9		

Çalışan Bilgileri

Okulumuzun çalışanlarına ilişkin bilgiler altta yer alan tabloda belirtilmiştir.

Çalışan Bilgileri Tablosu

(TABLO-3)

Unvan*	Erkek	Kadın	Toplam
Okul Müdürü ve Müdür Yardımcısı	2	1	3
Sınıf Öğretmeni	12	39	51
Branş Öğretmeni	1	3	4
Rehber Öğretmen	0	2	2
İdari Personel	2	1	3
Yardımcı Personel	0	5	5
Güvenlik Personeli	0	1	1
Toplam Çalışan Sayıları	19	49	66

Okulumuz Bina ve Alanları

Okulumuzun binası ile açık ve kapalı alanlarına ilişkin temel bilgiler altta yer almaktadır.

Okul Yerleşkesine İlişkin Bilgiler

(TABLO-4)

Okul Bölümleri		Özel Alanlar	Var	Yok
Okul Kat Sayısı	2	Çok Amaçlı Salon	X	
Derslik Sayısı	24	Çok Amaçlı Saha		X
Derslik Alanları (m2)	42	Kütüphane		X
Kullanılan Derslik Sayısı	24	Fen Laboratuvarı		X
Şube Sayısı	44	Bilgisayar Laboratuvarı		X
İdari Odaların Alanı (m2)	25	İş Atölyesi		X
Öğretmenler Odası (m2)	60	Beceri Atölyesi		X
Okul Oturum Alanı (m2)	1173	Pansiyon		X
Okul Bahçesi (Açık Alan)(m2)	3485			
Okul Kapalı Alan (m2)	3519			
Sanatsal, bilimsel ve sportif amaçlı toplam alan (m ²)	80			
Kantin (m2)	70			
Tuvalet Sayısı	12			
Diğer (.....)				

Sınıf ve Öğrenci Bilgileri

Okulumuzda yer alan sınıfların öğrenci sayıları alttaki tabloda verilmiştir.

Sınıf ve Öğrenci Sayıları

(TABLO-5)

SINIFI	Kız	Erkek	Toplam	SINIFI	Kız	Erkek	Toplam
1A	15	13	28	3A	12	15	27
1B	13	14	27	3B	14	13	27
1C	12	15	27	3C	17	11	28
1D	14	15	29	3D	15	13	28
1E	13	13	26	3E	17	11	28
1F	12	12	24	3F	16	13	29
1G	10	14	24	3G	12	16	28
1H	13	15	28	3H	15	13	28
1İ	13	14	27	3İ	16	13	29
2A	14	15	29	3K	15	13	28
2B	14	15	29	4A	14	13	27
2C	14	16	30	4B	12	13	25
2D	15	16	31	4C	10	15	25
2E	15	15	30	4D	14	11	25
2F	15	16	31	4E	11	14	25
2G	12	17	29	4F	10	16	26
2H	11	18	29	4G	9	16	25
2İ	10	18	28	4H	15	10	25

Donanım ve Teknolojik Kaynaklarımız

Teknolojik kaynaklar başta olmak üzere okulumuzda bulunan çalışır durumdaki donanım malzemesine ilişkin bilgiye alttaki tabloda yer verilmiştir.

Teknolojik Kaynaklar Tablosu

(TABLO-6)

Akıllı Tahta Sayısı	29	TV Sayısı	5
Masaüstü Bilgisayar Sayısı	8	Yazıcı Sayısı	8
Taşınabilir Bilgisayar Sayısı	4	Fotokopi Makinası Sayısı	2
Projeksiyon Sayısı	3	İnternet Bağlantı Hızı	16 MB

Gelir ve Gider Bilgisi

Okulumuzun genel bütçe ödenekleri, okul aile birliği gelirleri ve diğer katkılar da dâhil olmak üzere gelir ve giderlerine ilişkin son iki yıl gerçekleşme bilgileri alttaki tabloda verilmiştir.

Okul Gelir-Gider Tablosu:

(TABLO-7)

Yıllar	Gelir Miktarı	Gider Miktarı
2020	50000	64000
2021	43000	30000
2022	88000	85000
2023	222000	178000

2.4 Üst Politika Belgelerinin Analizi

Üst politika belgeleri;

- Millî Eğitim Bakanlığı Stratejik Planı,
- İl Millî Eğitim Müdürlüğü Stratejik Planı,
- İlçe Millî Eğitim Müdürlüğü Stratejik Planı
- Okul/kurumu ilgilendiren ulusal,bölgesel ve sektörel strateji eylem planları

2.5 Faliyet Alanları ile Ürün ve Hizmetlerin Belirlenmesi

FAALİYET ALANI: EĞİTİM	FAALİYET ALANI: YÖNETİM İŞLERİ
<p>1- Rehberlik Hizmetleri</p> <ul style="list-style-type: none">• Veli• Öğrenci• Öğretmen	<p>1 -Öğrenci işleri hizmeti</p> <ul style="list-style-type: none">• Kayıt- Nakil işleri• Devam-devamsızlık• Sınıf geçme-Diploma İşlemleri• Mezunlar• Burs hizmetleri• Bir Üst Öğrenime Geçiş-Tercih İşlemleri• Öğrenci başarısının değerlendirilmesi• Ders Programları-Ders Dağıtım İşleri• Öğrencilere yönelik her türlü belgenin düzenlenmesi• Öğrenci sağlığı ve güvenliği• Öğrenci davranışlarının değerlendirilmesi• Öğrenci disiplin işlemleri

2- Sosyal-Kültürel Etkinlikler

- Çeşitli Sosyal Etkinlikler (.....)
- Çeşitli Kültürel Etkinlikler(.....)
- Öğrenci Geziri
- Öğretmenler Sosyal Etkinlikleri
- Bayramlar-Belirli Gün ve Haftalarla İlgili törenler
-

2- Öğretmen özlük işleri hizmeti

- Personel Terfi-İzin-Ücret-Maaş İşlemleri
- Hizmet Birleştirme işlemleri
- Personel işleri
- Doğum- ölüm vb. yardım evrakları düzenlenmesi
- HİTAP işlemleri

3- Spor Etkinlikleri

- Futbol
- Atletizm
- Voleybol
- Basketbol vb...
-(okuldaki faaliyetler yazılacak)

3- Büro İşleri hizmeti

- Ayniyat, Demirbaş, Vb. İşlemleri
- Satın Alma İşlemleri
- Muayene ve Teslim Alma İşlemleri
- Resmi yazışma işlemleri
- Arşiv hizmetleri
- Halkla ilişkiler
- Planlama
- Koordinasyon
- Stratejik planın uygulanması
- Donanım ve Teknoloji
- Disiplin ve Sicil İşlemleri
- Denetim
- Okul Gelişimine Ait Görev ve Hizmetler
- Tif-Tefbis işlemleri

FAALİYET ALANI: ÖĞRETİM	FAALİYET ALANI: VELİ EĞİTİMİ
<p>1 Müfredatın işlenmesi</p> <ul style="list-style-type: none">• Derslik sistemi ile her türlü dersin yaparak yaşayarak öğretimi• Laboratuvarların etkin kullanımı• Kütüphanenin etkin kullanımı• Bilgi teknoloji donanımlarının sınıflarda yaygınlaştırılarak etkin kullanımını sağlamak• Dyned sisteminin Yaygınlaştırılması• Yetiştirme Kurslarının açılması ve değerlendirilmesi	<ul style="list-style-type: none">• Halk Eğitim Müdürlüğü ile işbirliği yapılarak Eğitimci Kurslar Düzenlenmesi• Veli rehberlik faaliyetleri(Seminerler)• Velilere yönelik sosyal faaliyetler (.....)
<p>2 Kurslar</p> <ul style="list-style-type: none">• Yetiştirme• Hazırlama• Etüt	<p>FAALİYET ALANI:</p> <p>Kurslara katılımın sağlanması</p> <p>Kurs sürecinin ve sonucunun değerlendirilmesi</p>
<p>3 Proje çalışmaları</p> <ul style="list-style-type: none">• AB Projeleri• Sosyal Projeler• Fen Projeleri• Okul özgün proje çalışmaları• Mahalli ve ulusal projelere etkin katılım sağlamak	<p>Farklı proje ve etkinliklerle okul ortamının geliştirilmesi(.....)</p>

Ürün-Hizmet Listesi

Öğrenci kayıt, kabul ve devam işleri	Eğitim hizmetleri
Öğrenci başarısının değerlendirilmesi	Öğretim hizmetleri
Sınav işleri	Toplum hizmetleri
Sınıf geçme işleri	Kulüp çalışmaları
Öğrenim belgesi düzenleme işleri	Öğrenim Belgesi
Personel işleri	Sosyal, kültürel ve sportif etkinlikler
Öğrenci davranışlarının değerlendirilmesi	Burs hizmetleri
Öğrenci sağlığı ve güvenliği	Bilimsel araştırmalar
Okul çevre ilişkileri	Yaygın eğitim
Rehberlik	Mezunlar (Öğrenci)

Okulumuzda öğrencilerimizin kayıt, nakil, devam-devamsızlık, not, öğrenim belgesi düzenleme işlemleri e-okul yönetim bilgi sistemi üzerinden yapılmaktadır.

Öğretmenlerimizin özlük, derece-kademe, terfi, hizmet içi eğitim, maaş ve ek ders işlemleri mebbis ve kbs sistemleri üzerinden yapılmaktadır. Okulumuzun mali işlemleri ilgili yönetmeliklere uygun olarak yapılmaktadır.

Okulumuzun rehberlik anlayışı sadece öğrenci odaklı değildir . Sınıf öğretmenlerimiz öğrenci ve velilere yönelik seminerler düzenlemekte, çeşitli anket ve envanterler uygulamaktadır. Düzenli olarak veli görüşmeleri yapılmaktadır.. Okulumuzda davranış problemi gözlemlenen sınıf ve öğrenciler güdülenerek olumlu davranış kazanmalarını sağlamak amaçlanmaktadır.

B. PAYDAŞ ANALİZİ

Remzi Zümrüt İlkokulu Stratejik Planlama Ekibi olarak planımızın hazırlanması aşamasında katılımcı bir yapı oluşturmak için ilgili tarafların görüşlerinin alınması ve plana dahil edilmesi gerekli görülmüş ve bu amaçla paydaş analizi çalışması yapılmıştır. Ekibimiz tarafından iç ve dış paydaşlar belirlenmiş, bunların önceliklerinin tespiti yapılmıştır.

Paydaş görüş ve beklentileri SWOT (GZFT) Analizi Formu, Çalışan Memnuniyeti Anketi, Öğrenci Memnuniyeti Anketi, Veli Anketi Formu kullanılmaktadır. Aynı zamanda öğretmenler kurulu toplantıları, Zümre toplantıları gibi toplantılarla görüş ve beklentiler tutanakla tespit edilmekte Okulumuz bünyesinde değerlendirilmektedir.

Paydaş Analizi ve Sınıflamasında Kullanılan Kavramlara İlişkin Açıklamalar:

Paydaş: Kurumun gerçekleştirdiği faaliyetlerden etkilenen taraflardır. Paydaşlar şu başlıklarda ele alınmaktadır.

Lider: Kurumda herhangi bir kademede görev alan çalışanlar içerisinde liderlik özellikleri olan kişilerdir.

Çalışan : Kurum çalışanlarıdır.

Müşteri: Ürün, hizmet veya süreçten etkilenen veya satın alıp kullanan herkeştir. İki çeşit müşteri vardır. Dış müşteriler; hizmet veren kuruma mensup olmayan, ancak ürün/hizmetten yararlanan veya ondan etkilenenlerdir. İç müşteriler; kurumda çalışanlardır.

Temel Ortak: Kurumun faaliyetlerini gerçekleştirmek üzere kendi seçimine bağlı olmaksızın zorunlu olarak kurulmuş olan ortaklıklardır.(yapısal bağlılık gibi)

Stratejik Ortak: Kurumun faaliyetlerini gerçekleştirmek üzere kendi seçimi üzerine kurduğu ortaklıklardır.

Tedarikçi: Kurumun faaliyetlerini gerçekleştiren ihtiyaç duyduğu kaynakları temin eden kurum/kuruluşlardır.

Ürün/Hizmet: Herhangi bir hizmet/üretim sürecinin çıktısıdır.

İÇ PAYDAŞLAR	DIŞ PAYDAŞLAR
Öğrenci	Milli Eğitim Bakanlığı
Yönetici	Bursa İl MEM ve Osmangazi İlçe MEM
Öğretmenler	Bursa Valiliği ve Osmangazi Kaymakamlığı
Okul Aile Birliği	Bursa Büyükşehir Belediyesi

Hizmetliler	Veliler
Öğrenci Servisleri	Osmangazi Rehberlik Araştırma Merkezi
	Osmangazi Belediyesi
	Osmangazi Toplum Sağlığı Merkezi
	Sendikalar
	Çiftelhavuzlar Mahallesi Muhtarlığı

Remzi Zümrüt İlkokulu Ürün Ve Hizmetleri:

Okulumuzda öğrencilerimizin kayıt, nakil, devam-devamsızlık, not, öğrenim belgesi düzenleme işlemleri e-okul yönetim bilgi sistemi üzerinden yapılmaktadır.

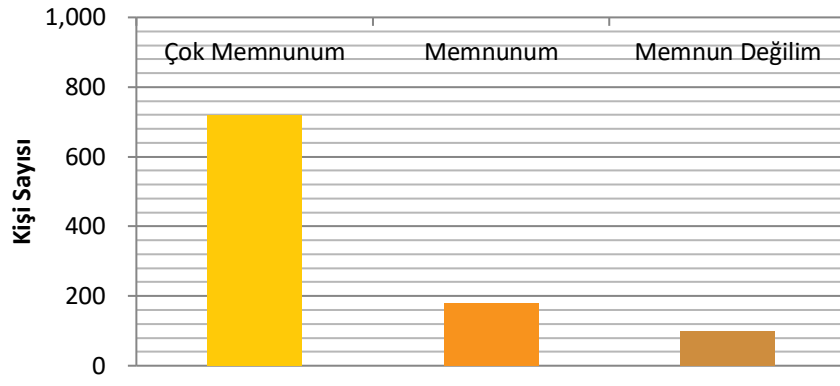
Öğretmenlerimizin özlük, derece-kademe, terfi, hizmet içi eğitim, maaş ve ek ders işlemleri mebbis ve kbs sistemleri üzerinden yapılmaktadır. Okulumuzun mali işlemleri ilgili yönetmeliklere uygun olarak yapılmaktadır.

Okulumuzda sosyal etkinliklere önemli ölçüde yer verilmektedir. Öğrencilerimizin taşınmalı olması sebebi ile iç dünyalarını zenginleştirmek amaçlı etkinlikler düzenlenmektedir. Okul ve sınıfsal düzeyde etkinliklere geniş katılımların olması sağlanmaktadır. Örneğin okulumuzda her hafta cuma günleri sınıflar gezilerek haftanın en temiz ve düzenli sınıfı seçilmektedir.

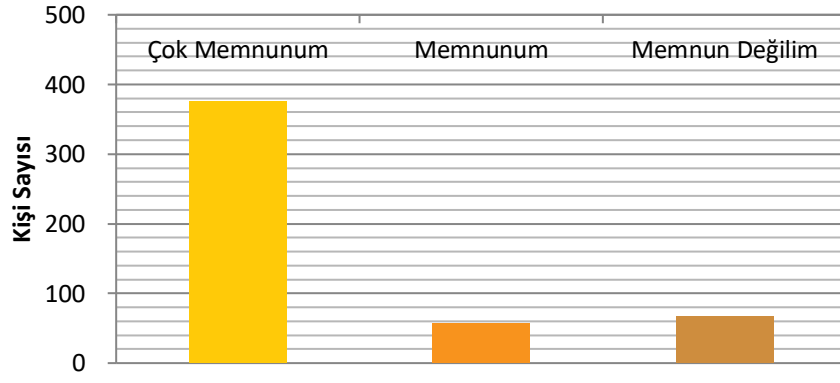
Okulumuz İl ve İlçe Milli Eğitim Müdürlüğümüz tarafından düzenlenen sosyal, kültürel ve sportif yarışmalara katılmaktadır. Bu katılımlarda önemli dereceler elde edilmektedir. Okulumuzda kültürel geziler, tiyatro, piknik, kermes gibi faaliyetler düzenlenmektedir. Yılsonunda Ana sınıflarımız düzenlenen şenliklere katılmaktadır.

Osmangazi Remzi Zümrüt İlkokulu ile ilgili paydaşlarımızın memnuniyet oranlarını tespit etmek ve amaçlarımızı belirlemede rasyonel bilgi tabanlarını temel almak için 1000 öğrenci velimizden, 500 öğrencimizden ve 35 öğretmenimizden bilgi alınmıştır. İç paydaşlara uygulanan anketlerin sonuçları aşağıdaki grafiklerde sunulmuştur.

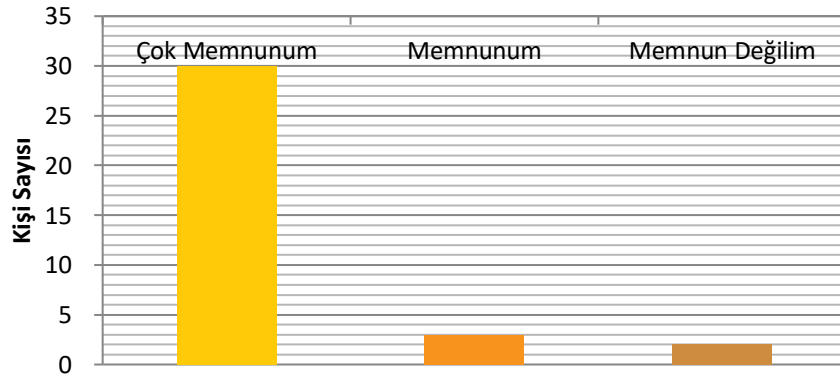
Veli Memnuniyet Anketi



Öğrenci Memnuniyet Anketi



Öğretmen Memnuniyet Anketi



PAYDAŞLAR	İÇ PAYDAŞ	DIŞ PAYDAŞ	NEDEN PAYDAŞ	Paydaşın Kurum Faaliyetlerini Etkileme Derecesi	Paydaşın Taleplerine Verilen Önem	Sonuç
				Tam 5" "Çok 4", "Orta 3", "Az 2", "Hiç 1"		
				1,2,3 İzle 4,5 Bilgilendir	1,2,3 Gözet 4,5 Birlikte Çalış	
Milli Eğitim Bakanlığı		X	MEB politika üretir, genel bütçe merkezden gelir, Hesap verilen mercidir.	5	5	Bilgilendir, Birlikte Çalış
Bursa Valiliği ve Osmangazi Kaymakamlığı		X	Kurumumuzun üstü konumunda olup, hesap verilecek mercidir.	5	5	Bilgilendir, Birlikte Çalış
Bursa İl MEM ve Osmangazi İlçe MEM		X	Okulumuzu belli bir plan dâhilinde yönetmek ve denetlemek, inceleme ve soruşturma işlerini yürütmek	5	5	Bilgilendir, Birlikte Çalış
Yönetici ve Öğretmenler	X		Hizmet veren personeldir.	5	5	Bilgilendir, Birlikte Çalış
Osmangazi RAM		X	Eğitim öğretim hizmetlerinde tamamlayıcı unsurdur.	4	4	Bilgilendir, Birlikte Çalış
Öğrenciler	X		Hizmetin sunulduğu paydaşlardır. İç ve dış paydaş kabul edilebileceği gibi iç paydaş görülmesi daha uygundur.	5	5	Bilgilendir, Birlikte Çalış
Okul Aile Birliği	X		Okulun eğitim öğretim ortamları ve imkânlarının zenginleştirilmesi için çalışır	5	5	Bilgilendir, Birlikte Çalış
Hizmetliler	X		Görevli personeldir.	4	4	Bilgilendir, Birlikte Çalış
Osmangazi Belediyesi		X	Çevre düzenlemesi altyapıyı hazırlar.	2	1	İzle, Gözet
Osmangazi Toplum Sağlığı Merkezi		X	Sağlık taramaları yapar ve koruyucu sağlık önlemleri alır	2	4	İzle, Birlikte Çalış
Öğrenci Servisleri	X		Köylerden öğrencilerin taşınmasını sağlar.	4	1	Bilgilendir, Gözet
Sendikalar		X	Personel örgütlenmesi yapar.	2	2	İzle, Gözet
Çifttehavuzlarmh. Muhtarlığı		X	Halk ile iletişimi gerçekleştirir.	1	1	İzle, Gözet
Veliler		X	Dolaylı olarak hizmet alır.	4	4	Bilgilendir, Birlikte Çalış

Önceliklendirilen paydaşlar bu aşamada kapsamlı olarak değerlendirilir. Paydaşlar değerlendirilirken cevap aranabilecek sorular şunlardır:

Paydaş, Okulun hangi faaliyeti/hizmeti ile ilgilidir?

Paydaşın Okulun beklentileri nelerdir?

Paydaş, Okulun faaliyetlerini/hizmetlerini ne şekilde etkilemektedir?(olumlu-olumsuz)

Paydaşın Okulun etkileme gücü nedir?

Paydaş, Okulun faaliyetlerinden/hizmetlerinden ne şekilde etkilenmektedir? (olumlu-olumsuz)

Paydaş analizi kapsamında, Okulun sunduğu ürün/hizmetlerle bunlardan yararlananlar ilişkilendirilir.

Böylece, hangi ürün/hizmetlerden kimlerin yararlandığı açık bir biçimde ortaya konulur.

Ürün/Hizmet Tablosu, yararlanıcıların ilgili olduğu ürün/hizmetleri bir arada görebilmek ve her bir ürün/hizmetin hangi yararlanıcıları ilgilendirdiğini görselleştirebilmek için faydalı bir araçtır

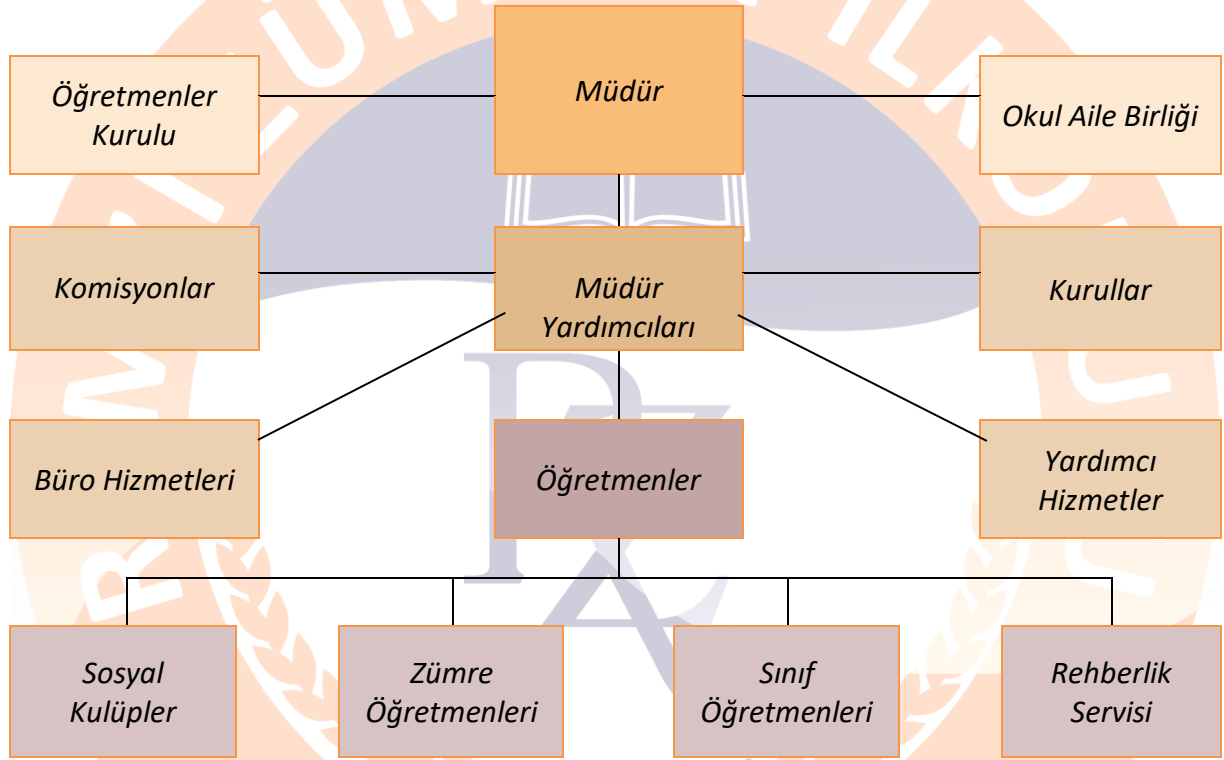
Yararlanıcı-Ürün/Hizmet Matrisi

Ürün/Hizmet	Personel işleri	Rehberlik ve Yönlendirme	Öğrenci başarısının	Öğrenci kayıt, kabul ve devam işleri	Öğrencilere Ücretsiz Ders Kitabı	Sınav işleri	Sınıf geçme işleri	Öğrenim belgesi	Sportif Faaliyetler	Sosyal ve Kültürel Faaliyetler	Öğrenci davranışlarının	Öğrenci sağlığı ve güvenliği	Mezunlar (Öğrenci)	Öğrenci Servisleri	Eğitim-Öğretimi ve Yönetimi Geliştirme Çalışmaları	Fiziki Nitelik Geliştirme Çalışmaları	Staj işleri	Okul çevre ilişkileri
Milli Eğitim Bakanlığı	√	√	√	√	√	√									√	√	√	
Bursa Valiliği	√														√	√		√
Bursa İl Milli Eğitim Müdürlüğü	√	√		√	√	√			√	√		√			√	√	√	
Osmanca Kaymakamlığı	√				√					√					√	√		
Osmanca İlçe Milli Eğitim Müdürlüğü	√	√	√	√	√	√	√	√	√	√	√	√	√	√	√	√	√	√
Okullar /Kurumlar		√							√	√					√	√	√	√
Özel Öğretim Kurumları		√	√			√			√	√								
Yöneticilerimiz	√	√	√	√	√	√	√	√	√	√	√	√	√	√	√	√		√
Öğretmenler	√	√	√		√	√	√		√	√	√	√	√	√	√			√
Öğrenciler		√			√	√			√	√		√	√	√				√
Okul aile birlikleri																	√	√
Memur ve Hizmetli	√																√	√
Belediye									√	√							√	√
İlçe Sağlık Müdürlüğü												√						
Meslek odaları		√											√					
Eğitim Sendikaları	√														√			√
Vakıflar																	√	√
Muhtarlıklar																	√	√
Tarım İlçe Müdürlüğü												√						√
Sivil Savunma İl Müd.												√					√	
Türk Telekom İlçe Müd.																	√	
Medya		√													√	√		√

KURUM İÇİ ANALİZ

Kurum içi analiz çalışmasında; Osmangazi remzi Zümrüt İlkokulunun teşkilat yapısı, insan kaynakları, karar alma işlemleri ve süreçleri, eğitimde teknoloji kullanımı, teknolojik alt yapı vedonanımı, bilgi ve iletişim teknolojileriyle yürütülen proje ve faaliyetleri, eğitimin finansmanı (malikaynaklar), fiziksel kapasitesi analiz edilmiştir.

1.1.KURUM YAPISI



2024 Yılı Kurumdaki Mevcut Yönetici Sayısı:(TABLO-8)

Sıra No	Görevi	Erkek	Kadın	Toplam
1	Müdür	1	0	1
2	Müdür Yardımcısı	1	1	2

Kurum Yöneticilerinin Eğitim Durumu:(TABLO-9)

Eğitim Düzeyi	2024 Yılı İtibari İle	
	Kişi Sayısı	%
Lisans	3	100

İdari Personelin Hizmet Süresine İlişkin Bilgiler:(TABLO-10)

Hizmet Süreleri	Kişi Sayısı
16-20 Yıl	0
21-25 Yıl	3

Öğretmenlerin Eğitim Düzeyleri:

(TABLO-11)

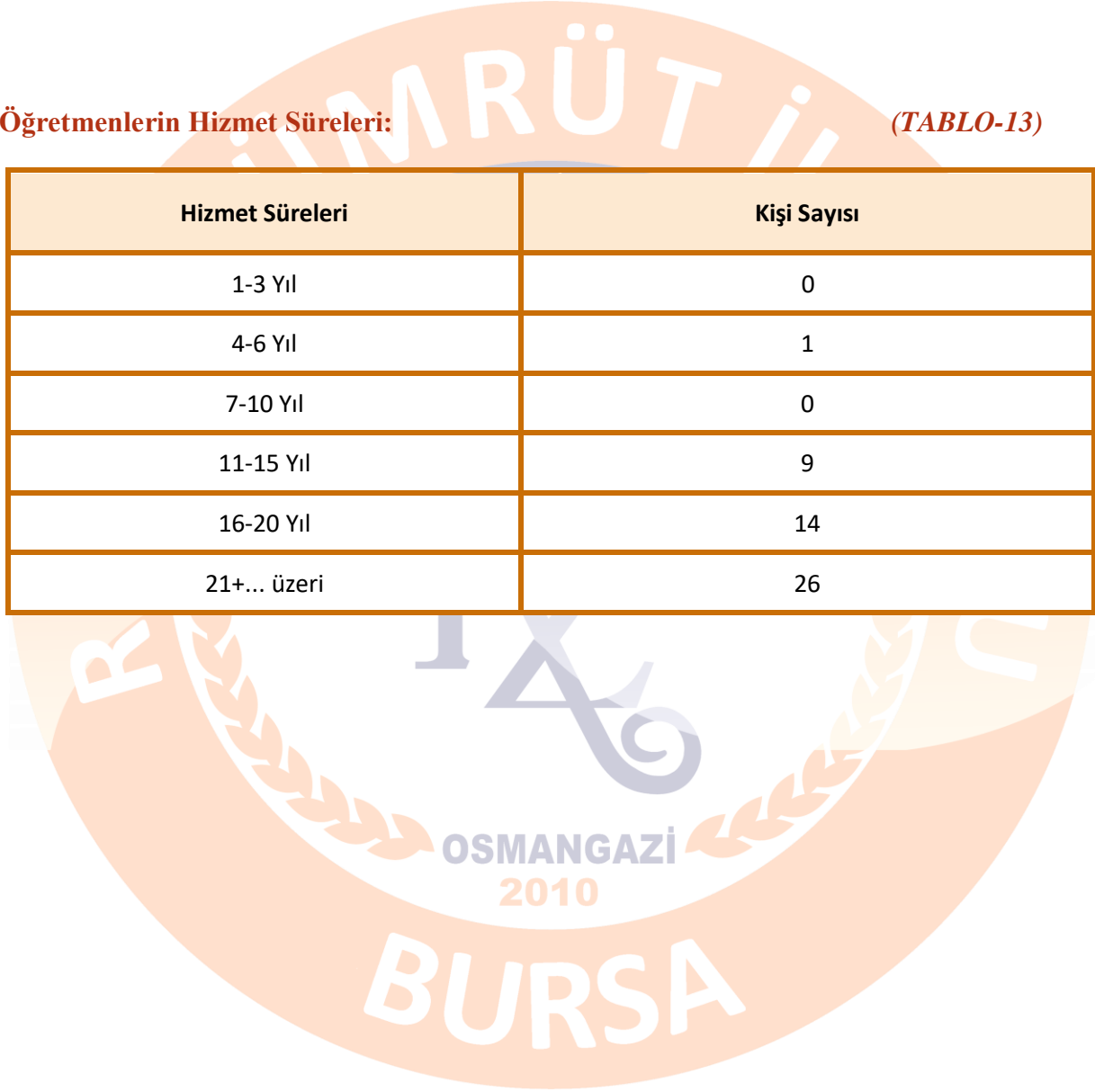
Eğitim Düzeyi	2024 Yılı İtibari İle	
	Kişi Sayısı	%
ÖnLisans	0	0
Lisans	43	84
Yüksek Lisans	7	13,7
Doktora	1	1,9

Öğretmenlerin Yaş İtibari ile Dağılımı:**(TABLO-12)**

Yaş Düzeyleri	Kişi Sayısı
20-30	1
30-40	10
40-50	32
50+...	8

Öğretmenlerin Hizmet Süreleri:**(TABLO-13)**

Hizmet Süreleri	Kişi Sayısı
1-3 Yıl	0
4-6 Yıl	1
7-10 Yıl	0
11-15 Yıl	9
16-20 Yıl	14
21+... üzeri	26



1.2 TEKNOLOJİK DÜZEY

Okulumuzda bilgiyi üretmek için eğitim teknolojilerinden yoğun olarak yararlanılmaktadır. Okulumuz eğitimde kalıcı öğrenmenin amacı ile “Bilimin ışığında, değişmeye ve gelişmeye açık olmak” ilkesinden, “Eğitim-öğretimde teknolojik alt yapının iyileştirilmesi ve yaygınlaştırılması” stratejisinden hareketle, teknolojiyi en üst düzeyde kullanmaktadır. Bu amaçla gerekli bütçe oluşturulmaktadır.

Teknolojinin önemi ve çağdaş eğitim anlayışımızdan hareketle öğretmenlerimiz, ders ortamında etkileşimli tahta ,bilgisayar, projeksiyon makinesi, fotoğraf makinesi, mikroskop, fotokopi makinesi, internet ve ,baskı makinesi vb. araç-gereçleri ihtiyaç duyduklarında kullanmaktadırlar. Okulumuz TT Net internet ile internete bağlanmaktadır. İnternet okulumuzdaki tüm bilgisayarlara ulaşmaktadır. İdarecilerimizin odalarında, Öğretmenler odasında, Çok Amaçlı salonumuzda ve tüm sınıflarımızda bilgisayar kullanılmaktadır. Ayrıca tüm sınıflarımızda ve çeşitli bölümlerde etkileşimli tahta mevcuttur. Ayrıca okulumuzun www.remezizumrutio.meb.k12.tr internet sitesi bulunmaktadır.Okulumuzda öğrenciye soru çözüme, konu öğrenme ve uygulanan ölçme değerlendirme sınavlarındaki eksikliklerini görme ve telafi etme imkânı sağlanmaktadır. Sınıf seviyelerine uygun konu anlatımları görsel ve işitsel içerikli cd vb. araçlar her sınıf düzeyinde kullanılmaktadır. Okulumuzda günün şartlarına ve ekonomik koşullarına uygun olmayan araç-gereçler yenileri ile değiştirilmektedir. Açığa çıkan kullanım fazlası araçlar imkânları olmayan okullara hibe edilmektedir.Okulumuz bilgi ve bilgi birikimi kavramlarını önemseyerek öğrenci ve çalışanlarla ilgili gerekli bilgileri düzenli ve sistemli bir biçimde dosyalamaktadır.

Üst yönetimden gelen ve okul içerisinde gerekli olan bilgiler paydaşlara yazılı imza sirküleriyle, e-mail, SMS ve sözlü olarak duyurulmaktadır.

Okulumuza kayıt olan öğrenciler için hazırlanan öğrenci bilgi formları dosyalanarak e-okul yönetim bilgi sistemine kaydedilmektedir. Bu sisteme okul idaresi yetkilileri kendi görev tanımları içinde ulaşabilmekte ve bilgiler güncellenmektedir. Bu bilgilerin kaybolmaması için arşivlenmesi ve yedeklenmesi yapılmaktadır.

Okulumuzda çalışanlarla ilgili bilgiler yasal mevzuat doğrultusunda üst kurumdan gelen atama, özlük dosyaları teslim alınarak personel ile ilgili kademe, terfi işlemleri bilgi-işlem merkezinde işlenmektedir. Öğretmen özlük dosyalarında tüm bilgiler arşivlenmekte ve yedeklenmektedir.

Ayrıca kurumumuzda tüm paydaşlara ait gizlilik içeren yazı ve işlemler Okul Müdürü tarafından özel olarak arşivlenmektedir. Öğrenciyi ilgilendiren not ve davranış notu çizelgeleri, yazılı kâğıtları arşive alınarak belli periyotlarlasaklanmaktadır. Bu bilgiler; öğretmenlerin yaptığı planlar aracılığı ile şube, zümre ve çeşitli toplantılarla öğretmen, veli ve öğrencilerle paylaşılmaktadır.

Öğrenci ve velinin bilgiye ulaşımı; duyuru panoları, anons, birebir görüşmeler, web sayfası, e-okul veli bilgilendirme sistemi, telefon zinciri ve toplantılar ile sağlanmaktadır. Çalışanların bilgiye erişimi ise birebir görüşmeler, internet, anons, telefon zinciri, duyurular, panolar ve dosyalar ile gerçekleştirilmektedir. Okulumuzda Müdür ve Müdür yardımcıları arasındaki iç iletişim bilgi işlem merkezinde oluşturulan kurum net aracılığı ile sağlanmaktadır. İdareciler, kendi alanlarını ilgilendiren öğrenci bilgilerini e-okul yönetim bilgi sistemine aktarmakta ve kullandıkları şifre ile bu bilgilere ulaşmaktadır. . Okulumuzda bilginin geçerliliği sürekli güncellenerek yapılmaktadır. Bilgiler güncelliğini yitirdiğinde kamu ve Milli Eğitim Bakanlığı yönetmeliklerine uygun olarak arşivlenmektedir. Ayrıca okulumuzda defterler ve desimal dosya sistemi, mevzuata uygun olarak tutulmaktadır.

Evraklar, desimal dosya sistemine uygun olarak numaralandırılmakta, gelen ve giden evrak defterine ve kurum net programına kaydedilmektedir. Liderlerimiz, okulumuz çalışanlarının bilgi birikimlerini artırmak için basını ve eğitim-öğretimle ilgili seminerleri sürekli izlemektedir.

Okul yöneticilerimiz okulun var olan teknolojik donanımının amaçlara yönelik kullanımını, var olan teknolojik donanımlarını başlangıçta ortaya konulan çalışma planlarına göre sınıflandırır ve zaman çizelgesi oluşturularak sağlarlar.

Okulumuz binasının dış etkenlerden korunması amacıyla bakım, onarım ihtiyaçları gerektiğinde yapılmaktadır. Okulumuzda araç ve gereçlerin oluşturduğu tehlikeyi önlemek amacıyla bu araç-gereçler uygun şekilde yerleştirilmektedir. Bina ve derslikte bulunan araçların periyodik bakımları yapılmaktadır.

Bunun dışında binanın elektrik sistemi, kalorifer kazanı, baca ve çatıların bakımı periyodik olarak yapılmaktadır. Okulumuzda bulunan yangın köşesindeki yangın tüplerinin ve malzemelerinin bakım ve onarımları talimatlarına uygun olarak yapılmaktadır.

Ayrıca bina ve donanımların yangın, doğal afet, sabotaj ve teröre karşı sigortası yapılmaktadır.

Okul yöneticilerimiz okulu eğitimi ve toplumu etkileyecek teknolojik gelişmeleri ihtiyaçlar doğrultusunda belirler ve imkânlar doğrultusunda karşılarlar. Hedefe yakınlık derecesine göre de öncelik sırasına koyarak değerlendirirler. Sürekli takip ettikleri gelişmeleri kendilerinde bulunan teknoloji ile karşılaştırır ve zamanında eskiyen teknoloji ürünlerini kullanılmaz hale gelmeden önce değiştirirler.

Okulumuzda atıkların azaltılmasına yönelik bilinçli kullanım için gerekli eğitimler verilmektedir. Okulumuzda olumsuz küresel kirlenmeye etki eden ürün kullanılmamaktadır. Toplanan pil, pet şişe, kâğıt ve kutular ilgili birimlere gönderilmektedir. Ayrıca Görsel Sanatlar ve Fen ve Teknoloji derslerinde, atık maddelerden proje geliştirmede yararlanılmaktadır.

Okulumuz binalarının dış etkenlerden korunması amacıyla bakım, onarım ihtiyaçları planlı ve gerektiğinde yapılmaktadır. Binaların zemin etüdü ilgili kurumlara yaptırılmıştır. Bina ve dersliklerde bulunan araçların, elektronik cihazların (tv, vcd, faks, bilgisayar, projeksiyon makinesi, fotokopi, baskı, beyaz eşyalar vb.) bakım onarımları periyodik olarak yapılmaktadır.

Binaların elektrik sistemi, kalorifer kazanı, baca ve çatıların bakımı periyodik olarak yapılmaktadır.

Okulumuzda bulunan yangın köşelerindeki, yangın tüplerinin ve malzemelerin bakım ve onarımları talimatlarına uygun olarak yapılmaktadır.

Okulumuzda toplum sağlığını ilgilendiren, çalışanlara ve öğrencilerimize zarar verebilecek zararlı ve atık maddeler kullanılmamaktadır. Kalorifer ile ilgili bakımlar periyodik olarak zamanında yapılmakta, baca temizliği, su depolarının bakımı ve dezenfeksiyonu yapılmaktadır. Sınıflarda beyaz tahta kullanılmakta, çöpler kapalı çöp kutularında biriktirilmekte ve Osmangazi Belediyesi tarafından düzenli olarak alınmaktadır.

Okulun Teknolojik Altyapısı: (TABLO-14)

Araç-Gereçler	2021	2022	2023	İhtiyaç
Bilgisayar	8	8	8	0
Akıllı Tahta	29	29	29	0
Yazıcı	7	7	8	0
Tarayıcı	2	2	2	1
Fotokopi Makinesi	2	2	2	1
Baskı Makinesi	1	1	1	0
Projeksiyon	3	3	3	0
Televizyon	5	5	5	0
İnternet bağlantısı	2	2	2	0
Fen Laboratuvarı	0	0	0	0
Bilgisayar Lab.	0	0	0	0
Fax	1	1	1	0
Video	0	0	0	0
DVD Player	1	1	1	0

Fotoğraf makinesi	1	1	1	0
Kamera	12	12	18	0
Okul/kurumun İnternet sitesi	1	1	1	0
Personel/e-mail adresi oranı	65	65	65	0

1.3 MALİ KAYNAKLAR

Okulumuzda finansal ve fiziksel kaynakların yönetimi süreci kapsamında finansal kaynaklar yönetilmektedir. Okulumuzda finans kaynakları yıllık bütçe planına göre oluşturulmaktadır. Giderlerle ilgili düzenlemeler Okul Aile Birliği ve komisyonlar tarafından yapılmaktadır. Okulumuz kar amacı gütmeyen bir kuruluştur. Yıllık bütçe gelirleri Okul Aile Birliğine yapılan veli bağışları, kantin, servis, kermes, anasınıfı aidatlarından oluşmaktadır. Okulumuz bütçesi oluşturulurken çalışanlar bilgilendirilmektedir. Toplantılarda bireysel ve grup olarak belirlenen ihtiyaçlar okulumuz finansal kaynaklarından sağlanmaktadır.

Davranışlarda objektif olma ilkesine uygun olarak okulun gelir ve gider bilançosu altı ayda bir, ayrıca gelir-gider sonuçları aylık olarak panolara asılarak tüm paydaşların bilgilendirilmesi sağlanmaktadır. Eğitim hizmetlerinin karşılanmasında ihtiyaçlar sınırsız ama kaynaklar sınırlıdır.

Yatırımlar, okulumuzun politika ve stratejilerini destekleyecek doğrultuda öncelikli ihtiyaçlarına göre planlanmakta, satın alma komisyonu tarafından teklifler alınmakta ve değerlendirme yapılarak uygun teklif seçilmektedir. Alınan hizmet ve araç-gereçler, muayene ve teslim alma komisyonu tarafından teslim alınarak ilgili demirbaş defterine kaydedilmektedir.

Okulumuzda araç-gereçler ekonomik olarak tasarruf tedbirlerine uygun biçimde değerlendirilmektedir. Finansal kaynakların tasarrufuna yönelik tedbirler de alınmaktadır.

Giderlerimizin büyük bölümünü oluşturan su ve elektrik kullanımının denetimleri yapılarak tasarruf sağlanmaktadır. Kırtasiye giderleri ilgili liderlerin kontrolünde oluşturulan sistemle planlama yapılmakta, okulumuzun baskı, fotokopi ve yazılım hizmetleri için sorumlu kişiler görevlendirilmektedir.

Finansal risklerinin oluşumuna yönelik tasarruf tedbirleri alınmakta, ortaya çıkabilecek bütçe açığı çalışanlara duyurulmakta ve alınan kararlar doğrultusunda Okul Aile Birliği ile işbirliğine gidilerek kaynak sağlanmaktadır. Eğitim-öğretim kalitemizin ve kurum kültürümüzün istendik davranışa yönelik gelişimini sağlamak için öğrenci, veli ve işbirliği yapılan kuruluşlarla sinerji yaratılarak birlikte çalışmalar yapılmaktadır. İşbirliği yapılan kuruluşlarla çeşitli toplantılar ve

birebir görüşmelerle bilgilendirmeler yapılmaktadır. Süreç iyileştirme ekiplerine bu kuruluşların temsilcilerinin de katılımları sağlanmaktadır.

Diğer iş birliklerimiz ile Okul Aile Birliği çalışanları toplantılarda birlikte olunarak bilgi birikimi aktarılmaktadır. Ayrıca tüm gelir ve giderler Tefbis sistemine işlenmektedir.

Harcama Kalemler

Harcama Kalemi	Çeşitleri
Personel	Sözleşmeli olarak çalışan personelin (sekreter temizlik, güvenlik) ücret, vergi, sigorta vb. giderleri
Onarım	Okul/kurum binası ve tesisatlarıyla ilgili her türlü küçük onarım; makine, bilgisayar, yazıcı vb. bakım giderleri
Sosyal-sportif faaliyetler	Etkinlikler ile ilgili giderler
Temizlik	Temizlik malzemeleri alımı
İletişim	Telefon, faks, internet, posta, mesaj giderleri
Kırtasiye	Her türlü kırtasiye ve sarf malzemesi giderleri

2.7.4. İstatistik Veriler

Gelir-Gider Tablosu

YILLAR	2021		2022		2023	
	GELİR	GİDER	GELİR	GİDER	GELİR	GİDER
Temizlik		18.784,70		10.570,12		32.345,09
Küçük Onarım		2.287,06		12.345,78		5.568,00
Bilgisayar Harcamaları		7.691,50		3.400,03		1.000,00
Büro Makinaları-Kırtasiye Harcamaları		1.000,00		32.790,80		55.124,00
Telefon						
Sosyal Faaliyetler		19.014,60		1.890,90		1.500,00
GENEL		48.777,86		60.997,60		95.537,09

Norm Kadro Durumu

Sıra No	Unvan-Branşı	Norm	Mevcut	İhtiyaç	Sözleşmeli	Fazla
1	Müdür	1	1	0	0	0
2	MüdürBaş Yardımcısı	0	0	0	0	0
3	Müdür Yardımcısı	2	2	0	0	0
4	Sınıf Öğretmenliği	36	37	0	0	0
5	İngilizce	3	3	0	0	0
6	Rehber Öğretmen	3	2	1	0	0
7	Din Kültürü	1	1	0	0	0
8	Özel Eğitim	8	0	0	0	0
9	Ana Sınıfı	4	4	0	0	0
10	TOPLAM	52	49	4	0	1

Öğretmen/Öğrenci Durumu

ÖĞRET-MEN	ÖĞRENCİ		OKUL	
Toplam öğret-men sayısı	Öğrenci sayısı		Toplam öğretmen başına düşen öğrenci sayısı	
	Kız	Erkek		
51	525	576	1101	22

2.8. Çevre Analizi (PESTLE)

Çevre analiziyle okul/kurum üzerinde etkili olan veya olabilecek politik,ekonomik,sosyo-kültürel, teknolojik, yasal çevresel dış etkenlerin tespit edilmesi amaçlanır. Dış çevreyi oluşturan unsurlar(nüfus,demografik yapı,coğrafi alan,kentsel gelişme,sosyokültürel hayat, ekonomik, sosyal, politik, kültürel durum, çevresel, teknolojik ve rekabete yönelik etkenler vb.) okul ve kurumun kontrolü dışındaki koşullara bağlı ve farklı eğilimlere sahiptir.Bu unsurlar doğrudan veya dolaylı olarak okul/kurumun faaliyet alanlarını etkilemektedir.

Bu bölümde,okul/kurumu etkileyen yada etkileyebilecek dış çevre eğilimleri ve koşulları değerlendirilir.

Bu analiz ile elde edilen veriler, GZFT analizinin “fırsatlar” ve “tehditler” bölümlerinin oluşturulmasında zemin oluşturur. Tespit ile ihtiyaçların belirlenmesi ise stratejilerin geliştirilmesinde önemli bir rol oynayacaktır.

Söz konusu etkenlerin tespit edilmesinde PESTLE matrisinden faydalanılır.

Okul ve kurum dış çevrede meydana gelebilecek değişiklikleri sürekli olarak izleyerek analiz etmek, ortaya çıkabilecek fırsat-tehditleri önceden tahmin edip gerekli önlemleri almak zorundadır.

Okul/kurum içi analizde, sağlıklı bir şekilde ortaya konan güçlü ve zayıf yönler, çevre analizi aşamasında elde edilecek fırsatlar ve tehditler ile birlikte değerlendirilerek en uygun stratejiler belirlenmelidir.

PESTLE Analiz Tablosu

Politik-Yasal etkenler	Ekonomik etkenler
<ul style="list-style-type: none">• Kalkınma Planı ve Orta Vadeli Program,• Bakanlık ,il ve ilçe stratejik planlarının incelenmesi,• Yasal yükümlülüklerin belirlenmesi,• Oluşturulması gereken kurul ve komisyonlar,• Okul/kurum çevresindeki politik durum.	<ul style="list-style-type: none">• Okul/kurumun bulunduğu çevrenin genel gelir durumu,• İş kapasitesi,• Okul/kurumun gelirini arttırıcı unsurlar,• Okul/kurumun giderlerini arttıran unsurlar,• Tasarruf sağlama imkânları,• İşsizlik durumu,• Mal-ürün ve hizmet satın alma imkânları,

	<ul style="list-style-type: none"> • Kullanılabilir bütçe
Sosyo kültürel etkenler	Teknolojik etkenler
<ul style="list-style-type: none"> • Kariye beklentileri, • Ailelerin ve öğrencilerin bilinçlenmeleri, • Aile yapısındaki değişimler (geniş aileden çekirdek aileye geçiş, erken yaşta evlenme vs.), • Nüfus artışı, • Göç, • Nüfusun yaş gruplarına göre dağılımı, • Hayat beklentilerindeki değişimler (Hızlı para kazanma hırsları, lüks yaşama düşkünlük, kırsal alanda kentsel aşam), • Beslenme alışkanlıkları, • Değerler, mesleki etik kuralları vb. 	<ul style="list-style-type: none"> • Okul/kurumun teknoloji kullanım durumu • e-Devlet uygulamaları, • Dijital Platformlar üzerinden uzaktan eğitim imkânları, • Okul/kurumun sahip olmadığı teknolojik araçlar • Personelin ve öğrencilerin teknoloji kullanım kapasiteleri, • Personelin ve öğrencilerin sahip olduğu teknolojik araçlar, • Teknoloji alanındaki gelişmeler • Teknolojinin eğitimde kullanımı
Çevresel Etkenler	
<ul style="list-style-type: none"> • Hava ve su kirlenmesi, • Toprak yapısı, • Bitki örtüsü, • Doğal kaynakların korunması için yapılan çalışmalar, • Çevrede yoğunluk gösteren hastalıklar, • Doğal afetler (deprem kuşağında bulunma, Covid19, kene vakaları vb.) 	

1.4 GZFT (Güçlü, Zayıf, Fırsat, Tehdit) Analizi*

Okulumuzun temel istatistiklerinde verilen okul künyesi, çalışan bilgileri, bina bilgileri, teknolojik kaynak bilgileri ve gelir gider bilgileri ile paydaş anketleri sonucunda ortaya çıkan sorun ve gelişime açık alanlar iç ve dış faktör olarak değerlendirilerek GZFT tablosunda belirtilmiştir. Dolayısıyla olguyu belirten istatistikler ile algıyı ölçen anketlerden çıkan sonuçlar tek bir analizde birleştirilmiştir.

Kurumun güçlü ve zayıf yönleri donanım, malzeme, çalışan, iş yapma becerisi, kurumsal iletişim gibi çok çeşitli alanlarda kendisinden kaynaklı olan güçlülükleri ve zayıflıkları ifade etmektedir ve ayrımda temel olarak okul müdürü/müdürlüğü kapsamında bakılarak iç faktör ve dış faktör ayrımı yapılmıştır.

İçsel Faktörler

Güçlü Yönler

Öğrenciler	1.Öğrenci sayısının sınıflarda dengeli dağılımı
Çalışanlar	1. Güçlü ve deneyimli öğretmen kadrosu 2. Çalışanlarımızın uyumlu ve iş birliği içinde çalışma ve kurum kültürüne sahip olması 3. Öğretmen yönetici iş birliğinin güçlü olması
Veliler	1.Okul Aile İşbirliğine önem veren velilerimizin olması 2.Veli iletişiminin güçlü olması 3.Okul Aile Birliğinin aktif çalışması
Bina ve Yerleşke	1. Okul fiziki yapısının iyi durumda olması 2.Okul bahçesinin dış mekan etkinlikleri için uygun olması
Donanım	1.Adsl Bağlantısının Olması 2.Güvenlik Kameralarının Olması 3.Her Sınıfta Akıllı Tahtaların Bulunması
Bütçe	1.Okul bütçesinin var olması ve bütçenin veli katkılarıyla oluşması
Yönetim Süreçleri	1. Yönetim kadrosunun kadrolu yöneticilerden oluşması 2. Şeffaf, paylaşımcı, değişime açık bir yönetim anlayışının bulunması 3.Komisyonların etkin çalışması 4.Yeniliklerin okul yönetimi ve öğretmenler tarafından takip edilerek uygulanması
İletişim Süreçleri	1. Okulun diğer okul ve kurumlarla işbirliği içinde olması 2.Okul yönetici ve öğretmenlerinin ihtiyaç duyduğunda İlçe Milli Eğitim Müdürlüğü yöneticilerine ulaşabilmesi 3.Okul Aile Birliğinin iş birliğine açık olması
Diğer	1. Rehberlik normunun yeniden verilmesiyle rehberlik servisinin aktif çalışmaya başlaması 2. Temizlik ve hijyene dikkat edilmesi

Zayıf Yönler

Öğrenciler	1.Öğrenciler arası sosyal - kültürel ve sosyal-ekonomik farklılıklar 2.Öğrencilerin şiddet içeren yayınlar izlemesi 3.Teknolojik aletlere bağımlılığın artışı 4.Kaynaştırma öğrencilerin eğitiminin kalabalık sınıflarda zorlaşması
Çalışanlar	1.Bireysel performansların takdir ve ödüllendirmelerinin okuldışı üst yönetimleri tarafından yapılamaması
Veliler	1.Velilerin okul ve eğitim öğretime yönelik olumsuz tutumları 2.Çevrenin ve ailelerin okuldaki yüksek beklentileri 3.Velilerin sürekli eğitim öğretim dışı hususlarda öğrencileri hakkında öğretmenlerden bilgi talep etmesi
Bina ve Yerleşke	1. Okulun cadde üzerinde bulunmasından kaynaklanan güvenlik sorunu 2.Servis araç yolunun olmaması
Donanım	1.İnternet erişim kısıtlılığı 2.Dizüstü bilgisayar gibi teknolojik ekipmanların olmaması
Bütçe	1.Okulun temizlik, personel, beslenme ve benzeri ihtiyaçları için veliler tarafından verilen ücretin yetersiz kalması 2.Sosyal etkinliklerin çeşitlendirilebilmesi için yeterli kaynağın olmaması
Yönetim Süreçleri	1.Personel verimliliğinin artırılması
Diğer	1.Ulusal Sergi ve Yarışmalara (resim branş öğretmen yokluğu) Katılım Sayısının Arttırılması

Dışsal Faktörler

Fırsatlar

Politik	Siyasi erkin, bazı bölgelerdeki eğitim ve öğretime erişim hususunda yaşanan sıkıntıların çözümünde olumlu katkı sağlaması
Ekonomik	Eğitim öğretim ortamları ile hizmet birimlerinin fiziki yapısının geliştirilmesini ve eğitim yatırımlarının artmasının sağlanması
Sosyolojik	Kitlesele göç ile gelen bireylerin topluma uyumunu kolaylaştıran sosyal yapı
Teknolojik	Teknoloji aracılığıyla eğitim öğretim faaliyetlerinde ihtiyaca göre altyapı, sistem ve donanımların geliştirilmesi ve kullanılması ile öğrenme süreçlerinde dijital içerik ve beceri destekli dönüşüm imkânlarına sahip olunması
Mevzuat-Yasal	Bakanlığın mevzuat çalışmalarında yeni sisteme uyum sağlamada yasal dayanaklara sahip olması
Ekolojik	Çevre duyarlılığı olan kurumların MEB ile iş birliği yapması, uygulanan müfredatta çevreye yönelik tema ve kazanımların bulunması

Tehditler

Politik	Eğitim politikalarına ilişkin net bir uzlaşma olmaması
Ekonomik	Eğitim kaynaklarının kullanımının etkili ve etkin planlanamaması, diğer kurumlar ve sivil toplumun eğitime finansal katkısının yetersizliği, bölgeler arası ekonomik gelişmişlik farklılığı

Sosyolojik	Kamuoyunun eğitim öğretimin kalitesine ilişkin beklenti ve algısının farklı olması
Teknolojik	Hızlı ve değişken teknolojik gelişmelere zamanında ayak uydurulmanın zorluğu, öğretmenler ile öğrencilerin teknolojik cihazları kullanma becerisinin istenilen düzeyde olmaması, öğretmen ve öğrencilerin okul dışında teknolojik araçlara erişiminin yetersizliği
Mevzuat-Yasal	Değişen mevzuatı uyumlaştırmak için sürenin sınırlı oluşu
Ekolojik	Toplumun çevresel risk faktörleri konusunda kısmi duyarsızlığı, çevre farkındalığının azlığı

2.10. Tespitler ve İhtiyaçların Belirlenmesi

Gelişim ve sorun alanları analizi ile GZFT analizi sonucunda ortaya çıkan sonuçların planın geleceğe yönelim bölümü ile ilişkilendirilmesi ve buradan hareketle hedef, gösterge ve eylemlerin belirlenmesi sağlanmaktadır.

Gelişim ve sorun alanları ayrımında eğitim ve öğretim faaliyetlerine ilişkin üç temel tema olan Eğitime Erişim, Eğitimde Kalite ve Kurumsal Kapasite kullanılmıştır. Eğitime erişim, öğrencinin eğitim faaliyetine erişmesi ve tamamlamasına ilişkin süreçleri; Eğitimde kalite, öğrencinin akademik başarısı, sosyal ve bilişsel gelişimi ve istihdamı da dâhil olmak üzere eğitim ve öğretim sürecinin hayata hazırlama evresini; Kurumsal kapasite ise kurumsal yapı, kurum kültürü, donanım, bina gibi eğitim ve öğretim sürecine destek mahiyetinde olan kapasiteyi belirtmektedir.

Eğitime Erişim	Eğitimde Kalite	Kurumsal Kapasite
<p><u>Okullaşma Oranı</u></p> <ul style="list-style-type: none"> Okul öncesi eğitimde okullaşma. Eğitim – Öğretimi tamamlama Eğitim – Öğretime katılım Öğrenci gelişimine yönelik veli eğitimleri. 	<p><u>Akademik Başarı</u></p> <ul style="list-style-type: none"> Öğrenci başarısı Bilimsel, kültürel, sanatsal ve sportif faaliyetler Yabancı Dil ve Hareketlilik Okul sağlığı ve hijyen Zararlı alışkanlıklar Dezavantajlı öğrencilere yönelik faaliyetler Çalışanların Erasmus ve E-twinning gibi ulusal ve uluslararası projelerde hareketliliği Çalışanların ödüllendirilmesi ve motivasyon 	<p><u>Kurumsal İletişim</u></p> <ul style="list-style-type: none"> Duyuruların zamanında yapılması Veli iletişimde teknolojinin kullanılabilir olması Kurumlar arası iletişimin hızlı ve yaygın olması.

	<ul style="list-style-type: none">• İnternetin tehlikeleri ve e-güvenlik seminer ve Çalışmaları	
--	---	--

<p><u>Okula Devam/ Devamsızlık</u></p> <ul style="list-style-type: none">• Devamsızlık yapan öğrencilerin takibinin yapılması• Rehberlik servisi ile ilgili ev ziyaretlerinin gerçekleştirilmesi• Rehberlik Araştırma Merkezi tarafından okullarda eğitim alamayan bireylere evlerinde ve hastanelerde eğitim verilmesinin sağlanması	<p><u>Sosyal, Kültürel ve Fiziksel Gelişim</u></p> <ul style="list-style-type: none">• Okul ve kurumların sosyal, kültürel, sanatsal ve sportif faaliyet alanlarına katılması• Paydaş memnuniyetine yönelik eğitim- öğretim ortamlarının artırılması	<p><u>Kurumsal Yönetim</u></p> <ul style="list-style-type: none">• Beşeri altyapı• Fiziki ve mali altyapı• Yönetim ve organizasyon• Enformasyon teknolojilerinin kullanımının artırılması
<p><u>Okula Uyum, Oryantasyon</u></p> <ul style="list-style-type: none">• Paydaş kitlesinin okula uyumlu olması• Yabancı uyruklu öğrencilerin oryantasyonunun sağlanması	<p><u>Sınıf Tekrarı</u></p> <ul style="list-style-type: none">• Veli ve öğretmen görüşleri sonrasında gerektiğinde uygulanması	<p><u>Bina ve Yerleşke</u></p>
<p><u>Özel Eğitime İhtiyaç Duyan Bireyler</u></p> <ul style="list-style-type: none">• Rehberlik Araştırma Merkezi ve Rehberlik Servisi çalışmalarının devamı	<p><u>İstihdam Edilebilirlik ve Yönlendirme</u></p> <ul style="list-style-type: none">• Yakın çevrede bulunan bir üst eğitim- öğretim kurumlarının sayıca fazla olması	<p><u>Donanım</u></p> <ul style="list-style-type: none">• Teknolojik donanımın olması

<u>Yabancı Öğrenciler</u>	<u>Öğretim Yöntemleri</u> <ul style="list-style-type: none">Aktif öğrenme, grup ve ekip çalışmaları, uygulama, gezi vb.	<u>Temizlik, Hijyen</u>
<u>Hayat boyu Öğrenme</u>	<u>Ders araç gereçleri</u> <ul style="list-style-type: none">Harita, afiş ve levhalarGeometri ve kesir takımları vb.	<u>İş Güvenliği, Okul Güvenliği</u> <ul style="list-style-type: none">İş güvenliği planının olmasıOkul güvenlik personelinin bulunması
		<u>Taşıma ve servis</u> <ul style="list-style-type: none">Okulda servis taşımacılığının yapılıyor olması

Gelişim ve sorun alanlarına ilişkin GZFT analizinden yola çıkılarak saptamalar yapılırken yukarıdaki tabloda yer alan ayırmda belirtilen temel sorun alanlarına dikkat edilmesi gerekmektedir.

Gelişim ve Sorun Alanlarımız

1.TEMA: EĞİTİM VE ÖĞRETİME ERİŞİM

1	Okul öncesi eğitimde devam/devamsızlık bilincini geliştirmek
2	Oryantasyon çalışmalarının çeşitlendirilmesi, okul öncesi eğitimin yaygınlaştırılması
3	Özel eğitime ihtiyaç duyan bireylerin uygun eğitime erişimi

2.TEMA: EĞİTİM VE ÖĞRETİMDE KALİTE

1	Öğrencilerin becerilerine uygun kaliteli eğitim ortamı oluşturulması
2	Öğrenci gelişimini destekleyici rehberlik faaliyetleri
3	Öğretmenlere yönelik hizmet içi eğitimler
4	Eğitim öğretim sürecinde sanatsal, sportif ve kültürel faaliyetler
5	Eğitimde farklı yöntem ve tekniklerin kullanılması
6	Okul öncesi eğitimde materyal kullanımı
7	Eğitimi destekleyecek ve geliştirecek projeler geliştirme

3.TEMA: KURUMSAL KAPASİTE

1	Kurum içi iletişimi güçlendirecek etkinlikler yapılması
2	Demokratik yönetim anlayışının geliştirilmesi
3	Öğretmenlere yönelik fiziksel alanların oluşturulması
4	Donanım ve finansal kaynakların daha iyi yönetilmesi
5	İş güvenliği ve sivil savunma bilincinin oluşturulması
6	Servis yolunun güvenliğinin sağlanması



3.BÖLÜM



GELECEĞE BAKIŞ

2010

BURSA

BÖLÜM III: MİSYON, VİZYON VE TEMEL DEĞERLER

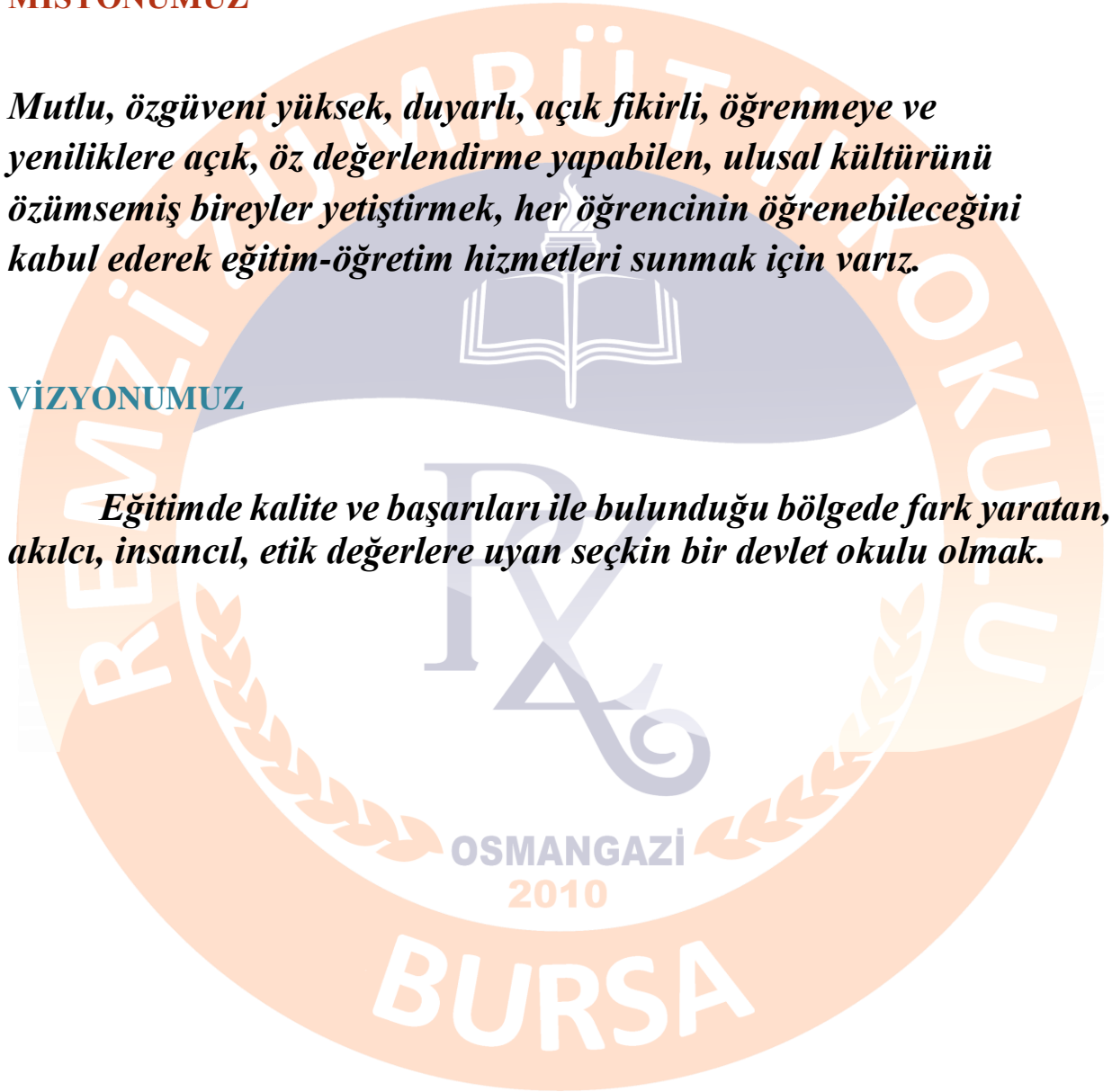
Okul Müdürlüğümüzün Misyon, vizyon, temel ilke ve değerlerinin oluşturulması kapsamında öğretmenlerimiz, öğrencilerimiz, velilerimiz, çalışanlarımız ve diğer paydaşlarımızdan alınan görüşler, sonucunda stratejik plan hazırlama ekibi tarafından oluşturulan Misyon, Vizyon, Temel Değerler; Okulumuz üst kuruluna sunulmuş ve üst kurul tarafından onaylanmıştır.

MİSYONUMUZ

Mutlu, özgüveni yüksek, duyarlı, açık fikirli, öğrenmeye ve yeniliklere açık, öz değerlendirme yapabilen, ulusal kültürünü özümsemiş bireyler yetiştirmek, her öğrencinin öğrenebileceğini kabul ederek eğitim-öğretim hizmetleri sunmak için varız.

VİZYONUMUZ

Eğitimde kalite ve başarıları ile bulunduğu bölgede fark yaratan, akılcı, insancıl, etik değerlere uyan seçkin bir devlet okulu olmak.



TEMEL DEĞERLERİMİZ

TEMEL DEĞERLERİMİZ	
1	Ülkemizin geleceğinden sorumluyuz.
2	Eğitime her türlü desteği verimiz.
3	Toplam Kalite Yönetimi felsefesini benimseriz.
4	Kurumda çalışan herkesin katılımı ile sürecin devamlı olarak iyileştirileceğine ve geliştirileceğine inanırız.
5	Sağlıklı bir çalışma ortamı içerisinde çalışanları tanıyarak fikirlerine değer verir ve işimizi önemseriz.
6	Mevcut ve potansiyel hizmet bekleyenlerin ihtiyaçlarına odaklanırız.
7	Kendimizi geliştirmeye önem verir, yenilikçi fikirlerden yararlanırız.
8	Öğrencilerin, öğrenmeyi öğrenmesi ilk hedefimizdir.
9	Okulumuzla ve öğrencilerimizle gurur duyarız.
10	Öğrencilerimizi, yaratıcı yönlerinin gelişmesi için teşvik ederiz.
11	Öğrenme problemi olan öğrencilerimiz için özel destek programları hazırlarız.
12	Biz, birbirimize ve kendimize güvenimiz.
13	Öğrencilerimiz, bütün çalışmalarımızın odak noktasıdır.



4.BÖLÜM



OSMANGAZİ
2010

AMAÇ, HEDEF VE STRATEJİLERİN BELİRLENMESİ

5.Amaç ve Hedeflere İlişkin Mimari

TEMA:	ERİŞİM
STRATEJİK AMAÇ 1.	Öğrencilerin eğitim öğretime etkin katılımlarıyla donanımlı olarak bir üst öğrenime geçişi sağlanacaktır.
Hedef 1.1.	Öğrenme kayıpları önleyici çalışmalar yapılarak azaltılacaktır.

TEMA:	KALİTE
STRATEJİK AMAÇ 2.	Öğrencilere medeniyetimizin ve insanlığın ortak değerleriyle çağın gereklerine uygun bilgi, beceri, tutum ve davranışlar kazandırılacaktır.
Hedef 2.1.	Öğrencilere evrensel değerler, sağlıklı yaşam ve çevre bilinci duyarlılığı kazandırılacaktır.

TEMA:	KAPASİTE
STRATEJİK AMAÇ 3	Eğitim ortamlarının fiziki imkânları geliştirilecektir.
Hedef 3.1.	Temel eğitimde okulların niteliğini arttıracak uygulama ve çalışmalara yer verilecektir.

TEMA:	KALİTE
STRATEJİK AMAÇ 4.	Temel eğitimde öğrencilerin kaliteli eğitime erişimleri fırsat eşitliği temelinde artırılarak bilişsel, duyuşsal ve fiziksel olarak çok yönlü gelişimleri sağlanacak ve temel hayat becerilerini edinmiş öğrenciler yetiştirilecektir.
Hedef 4.1.	Öğrencilerin bilimsel, kültürel, sanatsal, sportif ve toplum hizmeti alanlarında ders dışı etkinliklere katılım oranı artırılabacaktır.

5.1. Performans Göstergeleri

TEMA:	ERİŞİM							
STRATEJİK AMAÇ 1.	Öğrencilerin eğitim öğretime etkin katılımlarıyla donanımlı olarak bir üst öğrenime geçişi sağlanacaktır.							
Hedef 1.1.	Öğrenme kayıpları önleyici çalışmalar yapılarak azaltılacaktır.							
PG NO	Performans Göstergeleri	Hedef Etkisi (%)	Başlangıç Değeri	2024 Hedef	2025 Hedef	2026 Hedef	2027 Hedef	2028 Hedef
PG 1.1	İlkokullarda Yetiştirme Programına (İYEP) dâhil olan öğrencilerin Türkçe dersi kazanımlarına ulaşma oranı (%)	30	%50	%55	%60	%65	%70	%80
PG 1.2	İlkokullarda Yetiştirme Programına dâhil olan öğrencilerin matematik dersi kazanımlarına ulaşma oranı (%)	30	%50	%55	%60	%65	%70	%80
PG 1.3	20 gün ve üzeri özürsüz devamsızlık yapan öğrenci oranı (%)	20	%5	%4	%3	%2	%1	%1
PG 1.4	20 gün ve üzeri özürlü devamsızlık yapan öğrenci oranı (%)	20	%6	%5	%3	%3	%2	%1
Koordinatör Birim	Okul Müdürü, Müdür Yardımcıları							
İşbirliği Yapılacak Birim(ler)	Sını fÖğretmeni, Veli, Rehber öğretmenler							
Riskler	Öğrencilerin kursa devam etme konusunda devamsızlık yapmaları, Velilerin yeterli bilgi sahibi olmadıkları için bu tür kurslara karşı ön yargılı olmaları.							
Stratejiler	S.1. Öğrencilerin Türkçe dersindeki eksikleri tespit edilerek İYEP aracılığıyla akademik yeterliklerinin artırılması sağlanacaktır. S.2 Öğrencilerin matematik derslerindeki eksikleri tespit edilerek İYEP aracılığıyla akademik yeterliklerinin artırılması sağlanacaktır. S.3 Dijital platformlar aracılığıyla öğrencilerin tamamlayıcı ve destekleyici eğitim almaları sağlanacaktır. S.4 İYEP'in ders içeriklerine katkı sağlayacak etkinlik, okuma vb aktivitelerin zenginleştirilmesi sağlanacaktır. S.5 İYEP içerikleri öğrencinin hazır bulunuşluk seviyesi dikkate alınarak hazırlanacaktır.							

	S.6 Öğrencilerin devamsızlık nedenleri tespit edilerek devamsızlığa neden olan etmenler giderilecektir.
Maliyet Tahmini	819.879
Tespitler	İyep ve destek eğitim de dijital platformlar yerine yazılı ve görsel materyallerin daha çok kullanılması.
İhtiyaçlar	İyep öğrenci belirleme ve ölçme araçları,Öğrenci ders kitapları

TEMA:	KALİTE								
STRATEJİK AMAÇ 2.	Öğrencilere medeniyetimizin ve insanlığın ortak değerleriyle çağın gereklerine uygun bilgi, beceri, tutum ve davranışlar kazandırılacaktır.								
Hedef 2.1.	Öğrencilere evrensel değerler, sağlıklı yaşam ve çevre bilinci duyarlılığı kazandırılacaktır.								
PG NO	Performans Göstergeleri	Hedefe Etkisi (%)	Başlangıç Değeri	2024 Hedef	2025 Hedef	2026 Hedef	2027 Hedef	2028 Hedef	
PG 2.1	Öğrenci başına okunan kitap sayısı	40	%8	%11	%13	%15	%17	%21	
PG 2.2	Sağlıklı ve dengeli beslenme ile ilgili düzenlenen faaliyet sayısı (Eğitim, faaliyet, gezi Proje, vb.)	30	%23	%26	%30	%34	%39	%41	
PG 2.3	Çevre bilincinin artırılmasına yönelik düzenlenen faaliyet sayısı (Eğitim, faaliyet, gezi Proje, vb.)	30	%20	%23	%26	%29	%34	%37	
Koordinatör Birim	Okul müdürü, Müdür yardımcıları, Sınıf öğretmenleri, Rehber öğretmenler								
İşbirliği Yapılacak Birim(ler)	İlçe Sağlık Birimleri, Belediyeler, İl ve İlçe Milli Eğitim Müdürlükleri								
Riskler	Öğrencilere aile de kitap okuma ve sağlıklı beslenme konusunda yeterince rol model olacak kişilerin olmaması. Yeterli eğitimlerin sağlanamaması								

Stratejiler	<p>S1 Okul kütüphanesi zenginleştirilecek, öğrencilerin kütüphaneden yararlanması sağlanacaktır.</p> <p>S2 Türkçe dersinde ders saatinin bir bölümü okumaya ayrılacak ve okul müdürlüğünce planlanan zamanlarda okuma etkinlikleri düzenlenecektir.</p> <p>S3 Serbest etkinlikler saati, öğrencilerin sanatsal, sportif ve kültürel faaliyetlere katılım sağlayacağı şekilde düzenlenecektir.</p> <p>S4 Öğrencilere sağlıklı ve dengeli beslenmelerine yönelik bilgilendirme eğitimleri ve etkinlikler yapılacaktır.</p> <p>S5 Öğrencilerin çevre bilincinin artırılmasına yönelik etkinlikler yapılacaktır.</p> <p>S6 Öğrencilere, nezaket ve görgü kuralları konusunda eğitimler verilerek konuya ilişkin etkinlikler düzenlenecektir.</p>
Maliyet Tahmini	409.939
Tespitler	<p>Yapılan eğitimlere velilerin katılım oranının az olması.</p> <p>Verilen eğitimlerin sadece okulda kalması günlük hayatta uygulanması için velilerin yeterli desteği sağlamaması.</p>
İhtiyaçlar	<p>Eğitimler için diğer kurumlarla iş birliklerinin yapılması</p> <p>Bilgilendirme için afiş, broşür gibi materyallerin sağlanması</p>



TEMA:	KAPASİTE								
STRATEJİK AMAÇ 3	Eğitim ortamlarının fiziki imkânları geliştirilecektir.								
Hedef 3.1.	Temel eğitimde okulların niteliğini arttıracak uygulama ve çalışmalara yer verilecektir.								
PG NO	Performans Göstergeleri	Hedefe Etkisi (%)	Başlangıç Değeri	2024 Hedef	2025 Hedef	2026 Hedef	2027 Hedef	2028 Hedef	
PG 3.1	İyileştirilen fiziki mekân (derslikler, spor salonu, kütüphaneler, atölyeler vb.) sayısı.	100	100	%50	%55	%60	%70	%75	
Koordinatör Birim	Okul Müdürü								
İşbirliği Yapılacak Birim(ler)	Belediyeler, Kamu idareleri								
Riskler	Belirlenen eksiklikler için yeterli bütçenin olmaması Yapılacak fiziki mekanlar için okullarda yeterli alanın olmaması								
Stratejiler	S1 Fiziki mekânların iyileştirilmesi için kamu idareleri, belediyeler ve işverenlerle iş birlikleri yapılacaktır. S2 Atölye ve laboratuvarların iyileştirilmesi için sektör ile iş birlikleri yapılacaktır.								
Maliyet Tahmini	1.229.818								
Tespitler	İş birliği yapılacak birimlerden olumlu geri dönüşlerin olmaması Maaliyet konusunda yeterli parasal kaynakların olmaması								
İhtiyaçlar	Fiziki mekan için yeterli alanların oluşturulması Oluşturulacak alanlar için malzeme desteği								

TEMA:	KALİTE								
STRATEJİK AMAÇ 4.	Temel eğitimde öğrencilerin kaliteli eğitime erişimleri fırsat eşitliği temelinde artırılarak bilişsel, duyuşsal ve fiziksel olarak çok yönlü gelişimleri sağlanacak ve temel hayat becerilerini edinmiş öğrenciler yetiştirilecektir.								
Hedef 4.1.	Öğrencilerin bilimsel, kültürel, sanatsal, sportif ve toplum hizmeti alanlarında ders dışı etkinliklere katılım oranı artırılacaktır.								
PG NO	Performans Göstergeleri	Hedef Etkisi (%)	Başlangıç Değeri	2024 Hedef	2025 Hedef	2026 Hedef	2027 Hedef	2028 Hedef	
PG 4.1.1	Okulda bir eğitim ve öğretim döneminde bilimsel, kültürel, sanatsal ve sportif alanlarda en az bir faaliyete katılan öğrenci oranı (%)	25	%10	%12	%16	%19	%21	%24	
PG 4.1.2	Bir eğitim ve öğretim yılında yerel, ulusal ve uluslararası proje, yarışma vb. etkinliklere katılan öğrenci oranı (%)	25	%3	%6	%10	%12	%15	%18	
PG 4.1.3	Okulda bir eğitim ve öğretim yılında geleneksel çocuk oyunları alt başlığında en az bir faaliyete katılan öğrenci oranı (%)	25	%4	%7	%10	%14	%16	%20	
PG 4.1.4	Okulda bir eğitim ve öğretim yılında geleneksel çocuk oyunlarına yönelik olarak düzenlenen alan/meکان sayısı.	25	%9	%12	%15	%18	%20	%23	
Koordinatör Birim	Okul müdürü, Müdür yardımcıları, Sınıf Öğretmenleri								

İşbirliği Yapılacak Birim(ler)	Gençlik ve Spor Bakanlığı, İlçe Milli Eğitim
Riskler	<ul style="list-style-type: none">-Okul dışı imkânların oluşturulmasında ilgili kurum ve kuruluşların yeterli desteği göstermemesi,- Yaz dönemlerinde bölgesel değişim programlarına yeterli talep olmaması,- Öğrencilerin sosyal girişimcilik konusundaki isteksizliği,- Okullara kaynak aktarılmasında kullanılacak kriterlerin belirsiz olması,
Stratejiler	<p>S1 Her bir öğrencinin bir kulüp faaliyetinde aktif olarak yer alması sağlanarak kulüp faaliyetlerinin etkinliği artırılacaktır.</p> <p>S2 Öğrencilerin seviyelerine uygun olarak toplumsal sorunların çözümüne katkı sağlamak ve farkındalık oluşturmak amacıyla afet ve acil durum, çevre, eğitim, spor, kültür ve turizm, sağlık ve sosyal hizmetler alanlarında toplum hizmeti faaliyetlerine katılımları artırılacaktır.</p> <p>S3 Okul bünyesinde yarışmalar düzenlenecektir.</p> <p>S4 Diğer kurum ve kuruluşlarla iş birliği içerisinde yürütülen bilimsel, sosyal, kültürel, sanatsal ve sportif alanlardaki faaliyetler artırılacaktır.</p> <p>S5 Okul bahçeleri çocukların geleneksel oyunlarla vakit geçirmelerini sağlayacak ve gelişimlerini destekleyecek şekilde etkin olarak kullanılacaktır.</p> <p>S6 Okul bünyesinde etkinlikler düzenlenecektir.</p> <p>S7 Öğrencilerin yerel, ulusal ve uluslararası proje ve yarışmalara katılmaları teşvik edilecektir. S8 E-okul sisteminde bulunan sosyal etkinlik modülünde gerçekleştirilen etkinlikler işlenecektir. S9 Okul bahçeleri geleneksel çocuk oyunlarına yönelik düzenlenecektir. S10 Öğrenci seviyesi ve öğretim programı kazanımlarına uygun olarak geleneksel çocuk oyunları ders içi etkinliklerde kullanılacaktır.</p> <p>S11 Eğitim- öğretim yılı içerisinde okullarda geleneksel çocuk oyunları şenliği yapılacaktır.</p>
Maliyet Tahmini	1.229,818
Tespitler	<ul style="list-style-type: none">- İlgili kurum ve kuruluşlarla iş birliği çalışmaları,- Okul bahçelerinin öğrencilerin çok yönlü gelişimini destekleyecek şekilde tasarlanması ve dersler ile ders dışı etkinliklerin kültürel kazanımlarla desteklenmesi,- Okul ve mahalle spor kulüpleri ile bölgesel değişim programları ve şartları elverişsiz okulların öğrenci ve öğretmenlerinin desteklenmesi için finansman sağlanması,- Okullar arası farklılıkları tespit etmek ve kaynakları adaletli bir şekilde paylaşmak için sistem kurulması,- Hedeflenen başarıyı gösteremeyen öğrencilerin desteklenmesine yönelik mekanizmaların oluşturulması.
İhtiyaçlar	<p>Okul bahçelerindeki oyun alanlarını düzenleme çalışmalarının yapılması.</p> <p>İlgili kurumlarla iş birliği çalışmalarının yapılması.</p>

4.BÖLÜM



OSMANGAZİ
2010

MALİYETLENDİRME

MALİYETLENDİRME

Maliyetlendirme aşamasında, Remzi Zümrüt İlkokulu Müdürlüğünün amaç ve hedeflerine yönelik stratejiler doğrultusunda gerçekleştirilecek faaliyet ve projeler ile bunların kaynak ihtiyacı belirlenir. Maliyetlendirmenin amacı; geliştirilen politikaların ve bunların yansıtıldığı amaç ve hedeflerin gerektirdiği maliyetleri ortaya koymak, politika tercihlerinin ve karar alma sürecinin rasyonelleştirilmesine katkıda bulunmak, stratejik plan ile bütçe arasındaki bağlantıyı güçlendirmek ve harcamaların önceliklendirilmesi sürecine yardımcı olmaktır.

Remzi Zümrüt İlkokulu Müdürlüğü Stratejik Planı'nda amaçların gerçekleştirilmesine yönelik düzenlenen hedef harcamalarının belirlendiği maliyet tablosu oluşturulmuştur. Maliyetler belirlenirken hedeflere ulaştıracak faaliyetlerin gerçekleşme dönemi dikkate alınmıştır. Faaliyetlerin maliyetleri, plan dönemi boyunca yıllık artışları tahmini olarak hesaplanmıştır. Maliyet tablosunda öngörülen maliyetler ile tahmin edilen kaynakların örtüşmesine dikkat edilmiştir. Tahmini maliyetlerin belirlenen kaynak miktarını aşması durumunda düşük maliyetli faaliyetlerin seçilmesi, amaç ve hedeflerin zamanının değiştirilmesi ve farklı kaynakların bulunması gibi yöntemler kullanılarak gerekli güncellemeler yapılacaktır.

STRATEJİK PLAN MALİYET TABLOSU

STRATEJİK AMAÇLAR HEDEFLER	MALİYETİ (TL)					TOPLAM
	2024	2025	2026	2027	2028	
STRATEJİK AMAÇ 1	800,00	800,00	600,00	600,00	500,00	3300,00
Stratejik Hedef 1.1	600,00	600,00	600,00	800,00	800,00	3400,00
STRATEJİK AMAÇ 2	2200,00	4000,00	3200,00	3300,00	5300,00	18000,00
Stratejik Hedef 2.1	900,00	1000,00	2000,00	2000,00	4000,00	9900,00
Stratejik Hedef 2.2	700,00	2000,00	2200,00	2300,00	2300,00	9500,00
STRATEJİK AMAÇ 3	3000	3900,00	4500,00	4800,00	4800,00	21000,00
Stratejik Hedef 3.1	700,00	800,00	800,00	900,00	2300,00	5500,00
Stratejik Hedef 3.2	450,00	450,00	500,00	600,00	600,00	2600,00
Stratejik Hedef 3.3	2000,00	2500,00	3000,00	3000,00	3500,00	14000,00
Stratejik Hedef 3.4	350,00	450,00	500,00	600,00	600,00	2500
STRATEJİK PLAN TOPLAM MALİYET	89.700,00					

Kaynak Tablosu	2024	2025	2026	2027	2028	Toplam
Genel Bütçe	0	0	3000	4000	6000	13000
Valilikler ve Belediyelerin Katkısı	0	7000	6000	6000	7000	26000
Diğer (Okul Aile Birlikleri)	70000	80000	80000	75000	80000	385000
TOPLAM	70000	87000	89000	85000	93000	424.000

5.BÖLÜM



OSMANGAZİ
2010

İZLEME VE DEĞERLENDİRME

İZLEME VE DEĞERLENDİRME

İzleme, stratejik planın uygulanmasının sistematik olarak takip edilmesi ve raporlanması anlamını taşımaktadır. Değerlendirme ise, uygulama sonuçlarının amaç ve hedeflere kıyasla ölçülmesi ve söz konusu amaç ve hedeflerin tutarlılık ve uygunluğunun analizidir. Okulumuz Stratejik Planının onaylanarak yürürlüğe girmesiyle birlikte, uygulamasının izleme ve değerlendirmesi de başlayacaktır. Planda yer alan stratejik amaç ve onların altında bulunan stratejik hedeflere ulaşılabilmesi için yürütülecek çalışmaların izlenmesi ve değerlendirilmesini zamanında ve etkin bir şekilde yapabilmek amacıyla Okulumuzda Stratejik Plan İzleme ve Değerlendirme Ekibi kurulacaktır. İzleme ve değerlendirme, planda belirtilen performans göstergeleri dikkate alınarak yapılacaktır. Stratejik amaçların ve hedeflerin gerçekleştirilmesinden sorumlu kişiler 6 aylık veya yıllık dönemler itibariyle yürüttükleri faaliyet ve projelerle ilgili raporları bir nüsha olarak hazırlayıp İzleme ve Değerlendirme Ekibine verecektir. Okulumuzun İzleme ve Değerlendirme Ekibi Stratejik amaçların ve hedeflerin gerçekleştirilmesi ilgili raporları yıllık dönemler itibariyle raporları iki nüsha olarak hazırlayıp bir nüshasını Okul İzleme ve Değerlendirme Ekibine bir nüshasını da İlçe Milli Eğitim Müdürlüğü Strateji Geliştirme bölümüne gönderecektir.

İzleme ve Değerlendirme Ekibi, iyileştirme ekiplerden gelen yıllık performans değerlendirmelerini inceleyerek, performans göstergelerinin ölçümü ve değerlendirilmesini, ait olduğu yıl içinde yapılan faaliyetlerin o yılki bütçeyle uyumu ve elde edilen sonuçların Stratejik Planda önceden belirlenen amaç ve hedeflere ne derece örtüştüğünü rapor halinde okul müdürünün bilgisine sunacaktır. İlçe Milli Eğitim Müdürlüğünden gelen kararlar doğrultusunda ilgili birim ve kişilere geri bildirim yapılacaktır.

Böylece, Plan'ın uygulanma sürecinde bir aşama olup olmadığı saptanacak, varsa bunların düzeltilmesine yönelik tedbirlerin alınması ile performans hedeflerine ulaşma konusunda doğru bir yaklaşım izlenmiş olacaktır.

b) Raporlama

Yapılan çalışmaların sonucuna göre Stratejik Plan gözden geçirilecektir. Plan dönemi içerisinde ve her yıl sonunda yürütülmekte olan faaliyetlerin önceden belirlenen performans göstergelerine göre gerçekleşme yada gerçekleşmeme durumuna göre rapor hazırlanacaktır.

Stratejik Plan İzleme Değerlendirme Süreci

İzleme Değerlendirme Dönemi	Gerçekleştirilme Zamanı	İzleme Değerlendirme Dönemi Süreç Açıklaması	Zaman Kapsamı
Birinci İzleme Değerlendirme Dönemi	Her Yılın Temmuz Ayı İçerisinde	-Performans göstergelerinin 6 aylık gerçekleşme durumlarına ilişkin verilerin toplanması ve konsolide edilmesi. -Göstergelerin gerçekleşme durumları hakkında hazırlanan raporun üst yöneticiye sunulması	Ocak Temmuz Dönemi
İkinci İzleme Değerlendirme Dönemi	İzleyen Şubat Ayı Sonuna Kadar	-Performans programlarında yer alan performans göstergelerinin yıllık gerçekleşme durumlarına ilişkin verilerin toplanması ve konsolide edilmesi. -Yılsonu gerçekleştirmelerinin, gösterge hedeflerinden sapmaların ve sapma nedenlerin değerlendirilerek gerekli tedbirlerin alınması	Tüm Yıl

2010

BURSA

Tarih: 30/05/2024

REMZİ ZÜMRÜT İLKOKULU STRATEJİ GELİŞTİRME KURULU ONAYI

5018 Sayılı Kamu Mali Yönetimi ve Kontrol Kanunu, Kamu İdarelerince hazırlanacak Stratejik Planlar ve Performans Programları ile Faaliyet Raporlarına İlişkin Usul ve Esaslar Hakkında Yönetmelik ve Milli Eğitim Bakanlığının 2022/21 Sayılı Genelgesi doğrultusunda Müdürlüğümüz bünyesinde oluşturulan Strateji Geliştirme Kurulu öncülüğünde Stratejik Plan Ekibi ve ilgili birimlerin katkıları ile hazırlanmış olan 2024-2028 Stratejik Planın uygulanması Kurulumuzca uygun görülmektedir.



Strateji Geliştirme Kurulu Bilgileri		
Adı Soyadı	Ünvanı	İmza
BEKİR YAĞMUR	Okul Müdürü	
TÜRKAN ŞENTÜRK	Müdür Yardımcısı	
SEÇKİN KAYA	Müdür Yardımcısı	
GÜLAY DOĞAN	Öğretmen	
HÜLYA OĞUZ	Öğretmen	
YELİZ GÜRLER	Öğretmen	
NİLGÜN ÇAKIR	Öğretmen	
EMİNE HOLEP	Öğretmen	
KADRİYE KURT	OAB Başkanı	

REMZİ ZÜMRÜT İLKOKULU FAALİYET İZLEME VE DEĞERLENDİRME RAPORU

TEMA								
Amaç 1:.....								
Hedef 1.1:								
Faaliyet/Projeler		İzleme					Değerlendirme	
Faaliyet/Projeler	Faaliyetin Başlama ve Bitiş Tarihi	Faaliyetten Sorumlu Kurum/Birim/K işi	Maliyeti	Ölçme yöntemi ve raporlama süresi	Performans Göstergeleri	Faaliyetin durumu	Tamamlanmama nedeni	Öneriler
						(..) Tamamlandı (..)Devam Ediyor (..) İptal Edildi		

...../...../.....

ONAY
Okul müdürü