

2019

T.C.
OSMANGAZİ KAYMAKAMLIĞI
REMZİ ZÜMRÜT İLKOKULU MÜDÜRLÜĞÜ



2019-2023
STRATEJİK PLAN

<http://remzizumrutio.meb.k12.tr>

NouS/TncTR

T.C.
OSMANGAZİ KAYMAKAMLIĞI
REMZİ ZÜMRÜT İLKOKULU MÜDÜRLÜĞÜ



2019-2023 STRATEJİK PLANI

BURSA 2019





OSMANGAZI
2010

“Çalışmadan, yorulmadan, üretmeden, rahat yaşamak isteyen toplumlar, önce haysiyetlerini, sonra hürriyetlerini ve daha sonrada istiklal ve istikballerini kaybederler”.

Mustafa Kemal ATATÜRK

İstiklâl Marşı

Korkma, sönmez bu şafaklarda yüzen al sancak
Sönmeden yurdumun üstünde tüten en son ocak.
O benim milletimin yıldızıdır parlayacak!
O benimdir, o benim milletimindir ancak!

Çatma, kurban olayım, çehreni ey nazlı hilal!
Kahraman ırkıma bir gül... ne bu şiddet, bu celâl!
Sana olmaz dökülen kanlarımız sonra helal.
Hakkıdır, Hakk'a tapan milletimin istiklal.

Ben ezelden beridir hür yaşadım, hür yaşarım;
Hangi çılgın bana zincir vuracakmış? Şaşarım!
Kükremiş sel gibiyim, bendimi çiğner, aşarım.
Yırtarım dağları, enginlere sığmam, taşarım.

Garbın âfâkını sarmışsa çelik zırhlı duvar.
Benim iman dolu göğsüm gibi serhaddim var.
Ulusun, korkma! Nasıl böyle bir imânı boğar,
'Medeniyet!' dediğin tek dişi kalmış canavar?

Arkadaş, yurduma alçakları uğratma sakın;
Siper et gövdeni, dursun bu hayâsızca akın.
Doğacaktır sana va'dettiği günler Hakk'ın,
Kim bilir, belki yarın, belki yarından da yakın.

Bastiğin yerleri 'toprak' diyerek geçme, tanı!
Düşün altındaki binlerce kefensiz yatanı.
Sen şehid oğlusun, incitme, yazıktır, atanı.
Verme, dünyâları alsan da bu cennet vatanı.

Kim bu cennet vatanın uğruna olmaz ki feda?
Şühedâ fışkıracak toprağı sıksan, şühedâ!
Cânı, cânânı, bütün varımı alsın da Hudâ,
Etmesin tek vatanımdan beni dünyâda cüdâ.

Rûhumun senden İlahî, şudur ancak emeli:
Değmesin ma' bedimin göğsüne nâ-mahrem eli!
Bu ezanlar-ki şehâdetleri dinin temeli-
Ebedî yurdumun üstünde benim inlemeli.

O zaman vecd ile bin secde eder -varsa- taşım.
Her cerihamdan, İlahî, boşanıp kanlı yaşım;
Fışkırır rûh-ı mücerred gibi yerden na'şım;
O zaman yükselerek arşa değer belki başım!

Dalgalan sen de şafaklar gibi ey şanlı hilâl!
Olsun artık dökülen kanlarımın hepsi helâl.
Ebediyen sana yok, ırkıma yok izmihlâl;
Hakkıdır, hür yaşamış, bayrağımın hürriyet,
Hakkıdır, Hakk'a tapan milletimin istiklâl!

MEHMET AKİF ERSOY



GENÇLİĞE HİTABE



Ey Türk gençliği!

Birinci vazifen, Türk istiklâlini, Türk Cumhuriyeti'ni, ilelebet muhafaza ve müdafaa etmektir. Mevcudiyetinin ve istikbalinin yegâne temeli budur. Bu temel, senin en kıymetli hazinendir. İstikbalde dahi, seni bu hazineden mahrum etmek isteyecek dahilî ve harici bedhahların olacaktır. Bir gün, istiklâl ve Cumhuriyet'i müdafaa mecburiyetine düşersen, vazifeye atılmak için, içinde bulunacağın vaziyetin imkân ve şerâitini düşünmeyeceksin! Bu imkân ve şerâit, çok namüsaît bir mahiyette tezahür edebilir. İstiklâl ve Cumhuriyetine kastedecek düşmanlar, bütün dünyada emsali görülmemiş bir galibiyetin mümessili olabilirler. Cebren ve hile ile aziz vatanın bütün kaleleri zaptedilmiş, bütün tersanelerine girilmiş, bütün orduları dağıtılmış ve memleketin her köşesi bilfiil işgal edilmiş olabilir. Bütün bu şerâitten daha elîm ve daha vahim olmak üzere, memleketin dahilinde, iktidara sahip olanlar gaflet ve dalâlet ve hattâ hıyanet içinde bulunabilirler. Hattâ bu iktidar sahipleri, şahsî menfaatlerini, müstevlîlerin siyasi emelleriyle tevhid edebilirler. Millet, fakr-ü zaruret içinde harap ve bîtap düşmüş olabilir.

Ey Türk istikbalinin evlâdı! İşte, bu ahval ve şerâit içinde dahi vazifen, Türk istiklâl ve Cumhuriyetini kurtarmaktır!

Muhtaç olduğun kudret, damarlarındaki asil kanda mevcuttur!

Gazi Mustafa Kemâl ATATÜRK

20 Ekim 1927



SUNUŞ

Günümüz şartlarında uzun vadede plansız, programsız bir çalışma sürdürmek ve yaptığımız işte mutlak başarıyı elde etmek nerdeyse imkânsız bir hal aldığı bilinen bir gerçektir. Öyle ki yaptığımız işin niteliği, hacmi ne olursa olsun sürekli değişen etkenler, hedeflerinize ulaşmak için belirlediğimiz yol ve yöntemlerin zaman zaman etkisiz kalması, çok güçlü yanlarımızın olmasına rağmen, çoğu zaman bu gerçekten uzak hamlelerle az zamanda çok işler yapmak mümkün iken, çoğu zaman hedeflerimizin gerisinde kaldığımız gerçeği ile yüz yüze kaldığımız bir süreç içerisine girmiş bulunmaktayız.

Biz eğitimciler olarak görevimiz; geleceğe yön verecek, ihtiyaç duyulan bilgi ve kabiliyeti edinmiş, Türk Milli Eğitiminin amaçları ve ilkelerine uygun bireyler yetiştirmektir. Böylesine hassas bir sorumluluğu üstlenmiş eğitimciler olarak öğrencilerimizi çağın gerektirdiği nitelikte yetiştirmek adına uzun vadeli planlar yapmak gerekliliğini anlamak ve uygulamak durumundayız.

Hazırlayacağımız Stratejik Planlama ile öğrencilerimizi en verimli şekilde ortaöğretime hazırlama adına, geçmişte-günümüzde ve gelecek yıllarda amaçlarımızın gerçekleşmesine olumsuz etkide bulunan tüm etkenlerin belirlenerek; belirlenen olumsuz etkenlerin akılcı ve ekonomik bir şekilde kurum olarak ortadan kaldırmayı gerçekleştirebileceğimizi düşünüyorum.

Okulumuz Stratejik Planın hazırlanmasında emeği geçen, planın uygulanmasında katkısı bulunacak herkese çok teşekkür ediyorum.

Bekir YAĞMUR
Okul Müdürü

GİRİŞ

Stratejik plan, günümüz gelişim anlayışının geçmişteki anlayışlardan en belirgin farkının göstergesidir. Zira stratejik plan yaklaşımı geleceğe hazır olmayı değil, geleceği planlamayı hedefleyen bir yaklaşımdır. Bir anlamda geleceği bugünde yaşamaktır.

Ancak stratejik plan tek başına bir belge olarak değerli değildir. Onu değerli kılacak olan şey, kurumun doğru karar alabilme yeteneği ve kararlılık gösterebilme gücüdür.

Baktığımız yerden hala yıllardır gördüğümüz şeyleri görüyorsak, bakış açımızı ve yönümüzü değiştirmemişiz demektir. Bu bakımdan stratejik plan, öncelikle kurumumuza yeni bir yön ve yeni bir bakış açısı kazandıracak biçimde düşünülüp tasarlanmalıdır. Hiç şüphe yoktur ki bu yön, ülkemizin çağdaşlaşma hedeflerine uygun düşen ve çağdaş uygarlık düzeyinin üstüne çıkma ülküsüyle örtüşen bir yön olmalıdır.

Çağdaş bir ülke olabilmemiz için çağdaşlaşma savaşını öncelikle okullarda kazanmamız gerekmektedir. Bilmek zorundayız ki, okullarda kazanılmamış hiçbir savaş gerçekte hiçbir zaman kazanılmamış savaştır. Bu konuda eksiklerimizin olduğunu kabul etmeli, ancak kendimizi güçlü amaçlarla besleyerek eksiklerimizin ve zorlukların üstesinden gelebileceğimize inanmalı fakat bunun uzun süren bir yolculuk olduğunu hiçbir zaman unutmamalıyız.

Cumhuriyetimizin 100. yılında ülkemizin dünyayı yöneten lider ülkelerden biri olacağını öngörüyoruz. Bu öngörüye dayanarak okulumuzun 2019-2023 yılları arasında kaydedeceği aşama ile bir dünya okulu olacağına kuvvetle inanıyoruz. Bu stratejik plan, bu inancımızı gerçekleştirmek üzere düşünülmüş ve bizi hedefimize götürecektir. Bundan sonra başarılı olmak bizim için sadece bir görev değil, aynı zamanda büyük bir sorumluluktur.

OSMANGAZİ
2010

BURSA

Remzi Zümrüt İlkokulu
Stratejik Plan Ekibi

İÇİNDEKİLER

SUNUŞ	6
GİRİŞ	7
1.BÖLÜM	11
STRATEJİK PLANLAMA HAZIRLIK SÜRECİ	12
Remzi Zümrüt İlkokulu 2015-2019 Stratejik Planlama Süreci	12
2.BÖLÜM	15
DURUM ANALİZİ	16
A. OKULUN TANITIMI	16
B. PAYDAŞ ANALİZİ	22
C. KURUM İÇİ ANALİZ	28
1. KURUM İÇİ ANALİZ	28
1.1.KURUM YAPISI	28
1.2 TEKNOLOJİK DÜZEY	31
1.3 MALİ KAYNAKLAR	34
1.4 GZFT ANALİZİ	35
3.BÖLÜM	39
GELECEĞE YÖNELİM	39
MİSYON	40
VİZYON.....	40
TEMEL DEĞERLER	41
STRATEJİK PLAN GENEL TABLOSU	42
TEMA 1 EĞİTİM-ÖĞRETİME GİRİŞ.....	43
STRATEJİK AMAÇ 1.....	43
STRATEJİK HEDEF 1.1.....	43
HEDEFİN MEVCUT DURUMU.....	43
PERFORMANS GÖSTERGELERİ 1.1	44
TEMA 2 EĞİTİM VE ÖĞRETİMDE KALİTENİN ARTIRILMASI.....	45
STRATEJİK AMAÇ 2.....	45
STRATEJİK HEDEF 2.1	46
PERFORMANS GÖSTERGELERİ 2.1	46

HEDEFİN MEVCUT DURUMU.....	46
STRATEJİK HEDEF 2.2.....	46
PERFORMANS GÖSTERGELERİ 2.2.....	47
HEDEFİN MEVCUT DURUMU.....	47
TEMA 3 KURUM KAPASİTESİ ARTIRILMASI.....	47
STRATEJİK AMAÇ 3.....	48
STRATEJİK HEDEF 3.1.....	48
HEDEFİN MEVCUT DURUMU.....	46
PERFORMANS GÖSTERGELERİ 3.1.....	48
STRATEJİK HEDEF 3.2.....	49
HEDEFİN MEVCUT DURUMU.....	49
PERFORMANS GÖSTERGELERİ 3.2.....	49
STRATEJİK HEDEF 3.3.....	50
HEDEFİN MEVCUT DURUMU.....	50
PERFORMANS GÖSTERGELERİ 3.3.....	50
STRATEJİK HEDEF 3.4.....	50
HEDEFİN MEVCUT DURUMU.....	50
PERFORMANS GÖSTERGELERİ 3.4.....	51
4.BÖLÜM.....	52
MALİYETLENDİRME.....	53
STRATEJİK PLAN MALİYET TABLOSU.....	54
5.BÖLÜM.....	53
İZLEME VE DEĞERLENDİRME.....	54

TABLULAR

Tablo 1:Stratejik Planlama Ekibi.....	-14-
Tablo 2:Temel Bilgiler Tablosu.....	-17-
Tablo 3:Çalışan Bilgileri.....	-18-
Tablo 4:Okul Yerleşkesine İlişkin Bilgiler.....	-19-
Tablo 5: Öğrenci Sayıları Tablosu.....	-20-
Tablo 6: Teknolojik Kaynaklar.....	-21-
Tablo 7: Okulun Gelir-Gider Tablosu.....	-21-
Tablo 8: Kurumdaki Mevcut Yönetici Sayısı.....	- 28-
Tablo 9:Yöneticilerin Eğitim Durumu.....	-29-
Tablo 10 :İdari Personelin Hizmet Sürelerine İlişkin Bilgiler.....	-29-
Tablo 11: Öğretmenlerin Eğitim Düzeyleri.....	-29-
Tablo 12: Öğretmenlerin Yaş İtibariyle Dağılımları.....	-30-
Tablo 13: Öğretmenlerin Hizmet Süreleri.....	-30-
Tablo 14:Okulun Teknolojik Alt Yapısı.....	-33-
Tablo 15: Stratejik Plan Genel Tablosu.....	-42-

KISALTMALAR

AB	Avrupa Birliği
BAP	Başarıyı Arttırma Projesi
EKYS	Eğitimde Kalite Yönetimi Sistemi
FATİH	Fırsatları Arttırma ve Teknolojiyi İyileştirme Hareketi
GZFT	Güçlü Yönler, Zayıf Yönler, Fırsatlar, Tehditler
RAM	Rehberlik ve Araştırma Merkezi

BÖLÜM I: GİRİŞ ve PLAN HAZIRLIK SÜRECİ



STRATEJİK PLANLAMA HAZIRLIK SÜRECİ

10.12.2003 tarih ve 5018 sayılı Kamu Malî Yönetimi ve Kontrol Kanununda yer alan stratejik planlamaya ilişkin hükümler 01.01.2005 tarihinde yürürlüğe girmiştir. 5018 sayılı Kanunda stratejik plan, “kamu idarelerinin orta ve uzun vadeli amaçlarını, temel ilke ve politikalarını, hedef ve önceliklerini, performans ölçütlerini, bunlara ulaşmak için izlenecek yöntemler ile kaynak dağılımlarını içeren plan” olarak tanımlanmıştır. Kanunda, kamu idarelerine kalkınma planları, programlar, ilgili mevzuat ve benimsedikleri temel ilkeler çerçevesinde geleceğe ilişkin misyon ve vizyonlarını oluşturmak, stratejik amaçlar ve ölçülebilir hedefler saptamak, performanslarını önceden belirlenmiş olan göstergeler doğrultusunda ölçmek ve uygulamanın izleme ve değerlendirmesini yapmak amacıyla katılımcı yöntemlerle stratejik plan hazırlama görevi verilmiştir.

Stratejik Planlamaya İlişkin Usul ve Esaslar Hakkında Yönetmelik gereği hazırlanan 2013/26 Sayılı Genelge ile 2019-2023 Stratejik Plan çalışmaları başlatılmıştır. Genelge ekinde yer alan 2019- 2023 Stratejik Planı Hazırlık Programı çerçevesinde Remzi Zümrüt İlkokulu Müdürlüğü stratejik plan süreci; hazırlık dönemi çalışmaları, durum analizi, geleceğe yönelim, maliyetlendirme ile izleme ve değerlendirme aşamalarından oluşmaktadır.

Remzi Zümrüt ilkokulu 2019-2023 Stratejik Planlama Süreci

Okulumuzun Stratejik Planına (2019-2023) Stratejik Plan Üst Kurulu ve Stratejik Planlama Ekibi tarafından,Okulumuzun toplantı salonunda, çalışma ve yol haritası belirlendikten sonra taslak oluşturularak başlanmıştır.

Stratejik Planlama Çalışmaları kapsamında okul personelimiz içerisinde “Stratejik Plan Üst Kurulu” ve “Stratejik Planlama Ekibi” kurulmuştur. Önceden hazırlanan anket formlarında yer alan sorular katılımcılara yöneltilmiş ve elde edilen veriler birleştirilerek paydaş görüşleri oluşturulmuştur. Bu bilgilendirme ve değerlendirme toplantılarında yapılan anketler ve hedef kitleye yöneltilen sorularla mevcut durum ile ilgili veriler toplanmıştır.

Stratejik planlama konusunda 2014 yılı mart ayında İl Milli Eğitim Müdürlüğü Ar-Ge Birimi tarafından gerçekleştirilen seminerlerle okul müdürü, müdür yardımcısı, öğretmenler olmak üzere paydaş katılımı sağlanmıştır. Seminerde Stratejik Plan hazırlama yasal nedenleri ve amaçları hakkındaki bilgilendirme,stratejik plan öğeleri ve planlama aşamalarına ilişkin konularda bilgiler alınmıştır.

Stratejilerin Belirlenmesi;

Stratejik planlama ekibi tarafından, tüm iç ve dış paydaşların görüş ve önerileri bilimsel yöntemlerle analiz edilerek planlı bir çalışmayla stratejik plan hazırlanmıştır.

Bu çalışmalarda izlenen adımlar;

1.Okulun var oluş nedeni (**misyon**), ulaşmak istenilen nokta (**vizyon**) belirlenipokulumuzun tüm paydaşlarının görüşleri ve önerileri alındıktan davizyona ulaşmak için gerekli olan **stratejik amaçlar** belirlendi. Stratejik amaçlar;

a.Okul içinde ve faaliyetlerimiz kapsamında iyileştirilmesi, korunması veya önem alınması gereken alanlarla ilgili olan stratejik amaçlar,

b. Okul içinde ve faaliyetler kapsamında yapılması düşünülen yenilikler ve atılımlarla ilgili olan stratejik amaçlar,

c. Yasalar kapsamında yapmak zorunda olduğumuz faaliyetlere ilişkin stratejik amaçlar olarak da ele alındı.

2. Stratejik amaçların gerçekleştirilebilmesi için **hedefler** konuldu. Hedefler stratejik amaçla ilgili olarak belirlendi. Hedeflerin özellikli, ölçülebilir, ulaşılabilir, gerçekçi, zaman bağlı, sonuca odaklı, açık ve anlaşılabilir olmasına özen gösterildi.

3. Hedeflere uygun belli bir amaca ve hedefe yönelik, başlı başına bir bütünlük oluşturan, yönetilebilir, maliyetlendirilebilir faaliyetler belirlendi. Her bir faaliyet yazılırken; bu faaliyet “amacımıza ulaştırır mı” sorgulaması yapıldı.

4. Hedeflerin/faaliyetlerin gerçekleştirilebilmesi için sorumlu ekipler ve zaman belirtildi.

5. Faaliyetlerin başarısını ölçmek için **performans göstergeleri** tanımlandı.

6. Strateji, alt hedefler ve faaliyet/projeler belirlenirken yasalar kapsamında yapmak zorunda olunan faaliyetler, paydaşların önerileri, çalışanların önerileri, önümüzdeki dönemde beklenen değişiklikler ve GZFT (SWOT) çalışması göz önünde bulunduruldu.

7. GZFT çalışmasında ortaya çıkan zayıf yanlar iyileştirilmeye, tehditler bertaraf edilmeye; güçlü yanlar ve fırsatlar değerlendirilerek kurumun faaliyetlerinde fark yaratılmaya çalışıldı; önümüzdeki dönemlerde beklenen değişikliklere göre de önlemler alınmasına özen gösterildi.

8. Strateji, Hedef ve Faaliyetler kesinleştikten sonra her bir faaliyet maliyetlendirilmesi yapıldı.

9. Maliyeti hesaplanan her bir faaliyetler için kullanılacak kaynaklar belirtildi. Maliyeti ve kaynağı hesaplanan her bir faaliyet/projenin toplamları hesaplanarak bütçeler ortaya çıkartıldı.

Yukarıdaki çalışmalar gerçekleştirildikten sonra Remzi Zümrüt İlkokulunun 2019-2023 dönemi stratejik planına son halini vermek üzere İlçelere bağlı okullar İlçe Milli Eğitim Müdürlüklerine, Merkeze bağlı okullar ise İl Milli Eğitim Müdürlüğü Ar-Ge Birimine elektronik posta gönderilerek veya elden götürülerek görüş istenmiştir.

Görüşleri doğrultusunda son düzenlemeler yapılarak plan taslağı son halini almış ve onaya sunulmuştur.

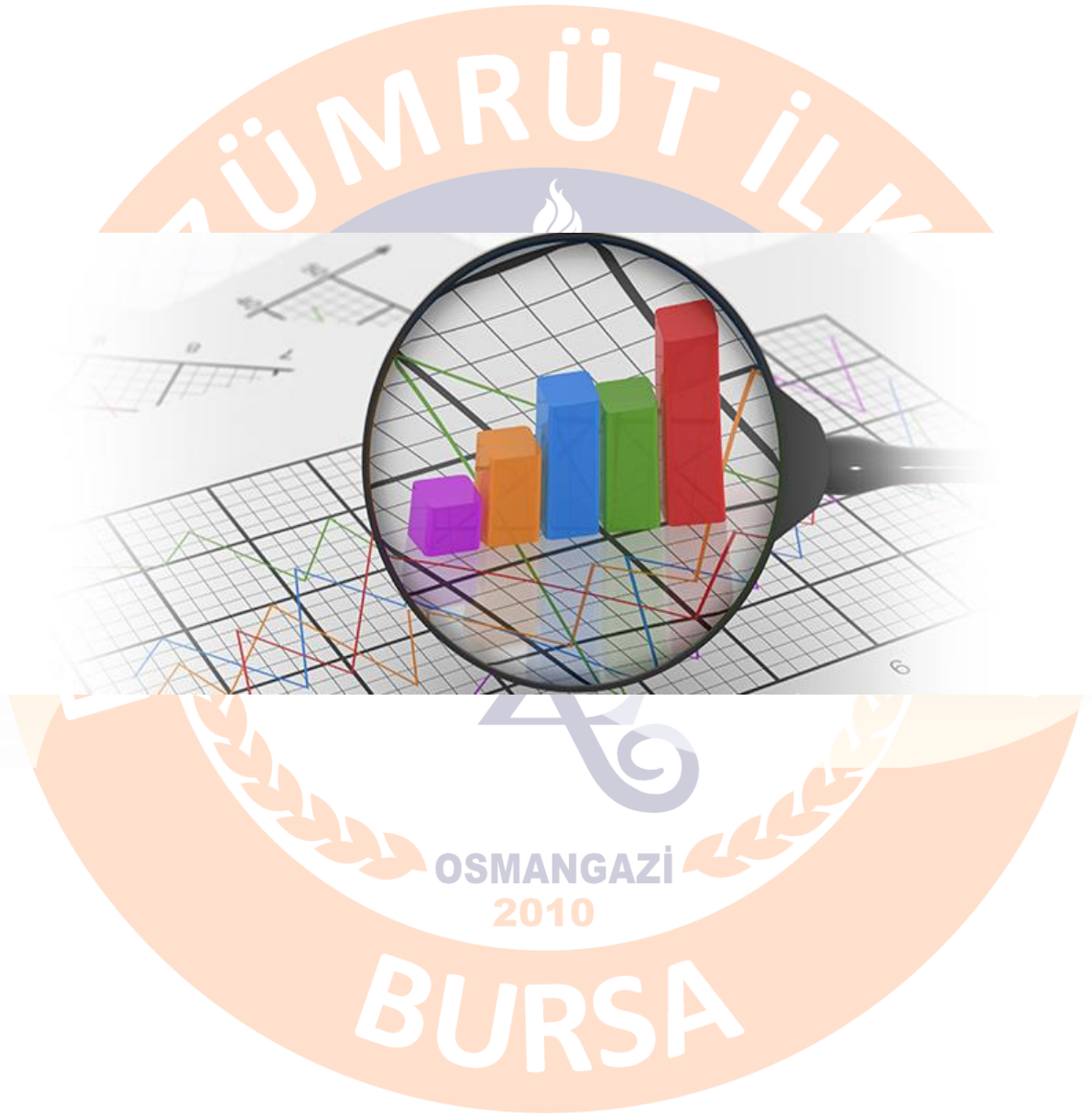
Çalışmaları yürüten ekip ve kurul bilgileri altta verilmiştir.

SRATEJİK PLAN ÜST KURULU

(TABLO-1)

Üst Kurul Bilgileri		Ekip Bilgileri	
Adı Soyadı	Unvanı	Adı Soyadı	Unvanı
BEKİR YAĞMUR	OKUL MÜDÜRÜ	DİLEK HAKÇIL	MÜDÜR YARDIMCISI
MUSTAFA ÇETİN	MÜDÜR YARDIMCISI	MERVE ORUÇ	REHBER ÖĞRETMEN
ALİ BACANLI	SINIF ÖĞRETMENİ	GÜLAY DOĞAN	SINIF ÖĞRETMENİ
KADRIYE ÖNAL CIĞA	OKUL AİLE BİRLİĞİ BAŞKANI	NİLGÜN ÇAKIR	SINIF ÖĞRETMENİ
AYGÜL ÖZTÜRK	OKUL AİLE BİRLİĞİ YÖN. KURULU ÜYESİ	İRFAN KÖSE	SINIF ÖĞRETMENİ
		FİGEN KOÇ	SINIF ÖĞRETMENİ
		EMİNE HOLEP	İNGİLİZCE ÖĞRETMENİ
		NURAY TURHAN	GÖNÜLLÜ VELİ
		NERGÜL EREN	GÖNÜLLÜ VELİ

BÖLÜM II:DURUM ANALİZİ



DURUM ANALİZİ

Durum analizi çalışmasında Remzi Zümrüt İlkokulunun tarihsel gelişimi, yasal yükümlülükleri ve mevzuat analizi, faaliyet alanları, ürün/hizmetler; paydaş , kurum içi ve çevre analizi yapılmıştır.

Okulun Kısa Tanıtımı

Remzi Zümrüt İlkokulu 2010-2011 eğitim-öğretim yılında hizmete açılmıştır. Okul yerleşkesinin yer aldığı Çiftelahavuzlar Mahallesi, Osmangazi ilçemizin en büyük mahallelerinden biri olup 20 bini aşan bir nüfusa sahiptir. Nüfus yoğunluğu nedeniyle bölgede çok acil okul ihtiyacı olduğunu düşünen İl Özel İdaresi, arsa temini işini gerçekleştirdikten sonra yeni bir okul yapımı için harekete geçmiştir. Bursa ilimizde hayırseverlerin eğitime katkılarının en güzel örneklerinden biri de işte tam bu anda ortaya çıkmıştır.

İlimizin ticaret hayatında isimlerini duyuran Zümrüt Ailesi, bu yeni okulun yapımını üstlenebileceklerini bildirerek protokol imzalamışlardır. Çiftelahavuzlar Mahallesi, 2.Mert Sokak No: 21-1 adresinde 7004 m2' likalanda yapımına başlanan okul 3519 m2' lik bina alanı ile kısa sürede tamamlanarak 2010-2011 Eğitim-Öğretim yılına yetiştirilmiş ve hizmete açılmıştır. Zümrüt Ailesinin en büyüğü olan saygıdeğer Remzi Zümrüt' ün ismi il makamının kararı ile okulumuza verilmiştir.

Bölgemizin gözde eğitim kurumları arasında yer alan okulumuz kısa sürede eksikliklerini de tamamlayarak eğitim-öğretim faaliyetlerinde hızını arttırmıştır. Amacımız başarılı öğrenciler, mutlu bireyler, ailesine, kendisine, ülkesine ve milletine faydalı bireyler yetiştirmektir.

4 okul öncesi, 1 okul öncesi özel eğitim, 1 hafif düzey otizm, 2 hafif düzey özel eğitim sınıfı olmak üzere toplam 49 şubede eğitim öğretim hizmeti verilen okulumuzda 24 derslik, 2 çok amaçlı salon, kantin ve geniş bir bahçe ile oyun alanları bulunmaktadır. Halen 1356 öğrenci ve 65 öğretmen ile eğitim faaliyetlerine devam eden okulumuz hem eğitim hizmetinin niteliği hem de sosyal ve kültürel başarıları ile ismini duyurmaya devam etmektedir.

222 sayılı Eğitim Kanunu' nda yapılan değişiklikle 12 yıllık zorunlu eğitime geçilmesi sonucu, okulumuz 2014-2015 yılı Eğitim-Öğretim Yılı başında ilköğretimden ilkokula dönüşmüştür.

Okulun Mevcut Durumu: Temel İstatistikler

Okulumuzun temel girdilerine ilişkin bilgiler altta yer alan okul künyesine ilişkin tabloda yer almaktadır.

Temel Bilgiler Tablosu- Okul Künyesi (TABLO-2)

İli: BURSA		İlçesi: OSMANGAZİ			
Adres:	Çiftelavuzlar Mahallesi 2. Mert Sokak No: 21-1	Coğrafi Konum (link):	https://goo.gl/maps/tADMR3y133M2		
Telefon Numarası:	(224) 253 10 81	Faks Numarası:	(224) 253 10 91		
e- Posta Adresi:	738153@meb.k12.tr	Web sayfası adresi:	remzizumrutio.meb.k12.tr		
Kurum Kodu:	7738153	Öğretim Şekli:	İkili Eğitim		
Okulun Hizmete Giriş Tarihi : 2010		Toplam Çalışan Sayısı:	68		
Öğrenci Sayısı:	Kız	685	Öğretmen Sayısı	Kadın	49
	Erkek	676		Erkek	19
	Toplam	1361		Toplam	68
Derslik Başına Düşen Öğrenci Sayısı	:47	Şube Başına Düşen Öğrenci Sayısı	:27		
Öğretmen Başına Düşen Öğrenci Sayısı	:25	Şube Başına 30'dan Fazla Öğrencisi Olan Şube Sayısı	:9		
Öğrenci Başına Düşen Toplam Gider Miktarı	124 TL	Öğretmenlerin Kurumdaki Ortalama Görev Süresi	7		

Çalışan Bilgileri

Okulumuzun çalışanlarına ilişkin bilgiler altta yer alan tabloda belirtilmiştir.

Çalışan Bilgileri Tablosu

(TABLO-3)

Unvan*	Erkek	Kadın	Toplam
Okul Müdürü ve Müdür Yardımcısı	3	1	4
Sınıf Öğretmeni	11	38	49
Branş Öğretmeni	1	3	4
Rehber Öğretmen	0	1	1
İdari Personel	3	1	4
Yardımcı Personel	1	4	5
Güvenlik Personeli	0	1	1
Toplam Çalışan Sayıları	19	49	68

Okulumuz Bina ve Alanları

Okulumuzun binası ile açık ve kapalı alanlarına ilişkin temel bilgiler altta yer almaktadır.

Okul Yerleşkesine İlişkin Bilgiler

(TABLO-4)

Okul Bölümleri		Özel Alanlar	Var	Yok
Okul Kat Sayısı	2	Çok Amaçlı Salon	X	
Derslik Sayısı	24	Çok Amaçlı Saha		X
Derslik Alanları (m2)	42	Kütüphane		X
Kullanılan Derslik Sayısı	24	Fen Laboratuvarı		X
Şube Sayısı	48	Bilgisayar Laboratuvarı		X
İdari Odaların Alanı (m2)	25	İş Atölyesi		X
Öğretmenler Odası (m2)	60	Beceri Atölyesi		X
Okul Oturum Alanı (m2)	1173	Pansiyon		X
Okul Bahçesi (Açık Alan)(m2)	3485			
Okul Kapalı Alan (m2)	3519			
Sanatsal, bilimsel ve sportif amaçlı toplam alan (m ²)	80			
Kantin (m2)	70			
Tuvalet Sayısı	12			
Diğer (.....)				

Sınıf ve Öğrenci Bilgileri

Okulumuzda yer alan sınıfların öğrenci sayıları alttaki tabloda verilmiştir.

Sınıf ve Öğrenci Sayıları

(TABLO-5)

SINIFI	Kız	Erkek	Toplam	SINIFI	Kız	Erkek	Toplam
1A	15	14	29	3A	15	16	31
1B	13	14	27	3B	16	15	31
1C	14	14	28	3C	15	15	30
1D	15	13	28	3D	15	17	32
1E	13	14	27	3E	15	16	31
1F	14	14	28	3F	15	15	30
1G	15	14	29	3G	16	14	30
1H	15	14	29	3H	15	16	31
1İ	15	15	30	3İ	14	17	31
1K	13	14	27	4A	15	14	29
2A	14	15	29	4B	15	14	29
2B	14	14	28	4C	15	14	29
2C	15	14	29	4D	13	14	27
2D	15	14	29	4E	13	15	28
2E	15	15	30	4F	13	14	27
2F	13	14	27	4G	12	15	27
2G	15	13	28	4H	13	15	28
2H	15	15	30	4İ	13	14	27
2İ	13	14	27	4K	12	15	27
2K	15	13	28	4L	13	14	27

Donanım ve Teknolojik Kaynaklarımız

Teknolojik kaynaklar başta olmak üzere okulumuzda bulunan çalışır durumdaki donanım malzemesine ilişkin bilgiye alttaki tabloda yer verilmiştir.

Teknolojik Kaynaklar Tablosu

(TABLO-6)

Akıllı Tahta Sayısı	31	TV Sayısı	5
Masaüstü Bilgisayar Sayısı	8	Yazıcı Sayısı	8
Taşınabilir Bilgisayar Sayısı	4	Fotokopi Makinası Sayısı	2
Projeksiyon Sayısı	3	İnternet Bağlantı Hızı	16 MB

Gelir ve Gider Bilgisi

Okulumuzun genel bütçe ödenekleri, okul aile birliği gelirleri ve diğer katkılar da dâhil olmak üzere gelir ve giderlerine ilişkin son iki yıl gerçekleşme bilgileri alttaki tabloda verilmiştir.

Okul Gelir-Gider Tablosu:

(TABLO-7)

Yıllar	Gelir Miktarı	Gider Miktarı
2016	730000	72500
2017	78000	75000
2018	83000	80000
2019	77000	76540

B. PAYDAŞ ANALİZİ

Remzi Zümrüt İlkokulu Stratejik Planlama Ekibi olarak planımızın hazırlanması aşamasında katılımcı bir yapı oluşturmak için ilgili tarafların görüşlerinin alınması ve plana dahil edilmesi gerekli görülmüş ve bu amaçla paydaş analizi çalışması yapılmıştır. Ekibimiz tarafından iç ve dış paydaşlar belirlenmiş, bunların önceliklerinin tespiti yapılmıştır.

Paydaş görüş ve beklentileri SWOT (GZFT) Analizi Formu, Çalışan Memnuniyeti Anketi, Öğrenci Memnuniyeti Anketi, Veli Anketi Formu kullanılmaktadır. Aynı zamanda öğretmenler kurulu toplantıları, Zümre toplantıları gibi toplantılarla görüş ve beklentiler tutanakla tespit edilmekte Okulumuz bünyesinde değerlendirilmektedir.

Paydaş Analizi ve Sınıflamasında Kullanılan Kavramlara İlişkin Açıklamalar:

Paydaş: Kurumun gerçekleştirdiği faaliyetlerden etkilenen taraflardır. Paydaşlar şu başlıklarda ele alınmaktadır.

Lider: Kurumda herhangi bir kademedeki görev alan çalışanlar içerisinde liderlik özellikleri olan kişilerdir.

Çalışan: Kurum çalışanlarıdır.

Müşteri: Ürün, hizmet veya süreçten etkilenen veya satın alıp kullanan herkeştir. İki çeşit müşteri vardır. Dış müşteriler; hizmet veren kuruma mensup olmayan, ancak ürün/hizmetten yararlanan veya ondan etkilenenlerdir. İç müşteriler; kurumda çalışanlardır.

Temel Ortak: Kurumun faaliyetlerini gerçekleştirmek üzere kendi seçimine bağlı olmaksızın zorunlu olarak kurulmuş olan ortaklıklardır. (yapısal bağlılık gibi)

Stratejik Ortak: Kurumun faaliyetlerini gerçekleştirmek üzere kendi seçimi üzerine kurduğu ortaklıklardır.

Tedarikçi: Kurumun faaliyetlerini gerçekleştiren ihtiyaç duyduğu kaynakları temin eden kurum/kuruluşlardır.

Ürün/Hizmet: Herhangi bir hizmet/üretim sürecinin çıktısıdır.

İÇ PAYDAŞLAR	DIŞ PAYDAŞLAR
Öğrenci	Milli Eğitim Bakanlığı
Yönetici	Bursa İl MEM ve Osmangazi İlçe MEM
Öğretmenler	Bursa Valiliği ve Osmangazi Kaymakamlığı
Okul Aile Birliği	Bursa Büyükşehir Belediyesi
Hizmetliler	Veliler
Öğrenci Servisleri	Osmangazi Rehberlik Araştırma Merkezi
	Osmangazi Belediyesi
	Osmangazi Toplum Sağlığı Merkezi
	Sendikalar
	Çiftelavuzlar Mahallesi Muhtarlığı

Remzi Zümrüt İlkokulu Ürün Ve Hizmetleri:

Okulumuzda öğrencilerimizin kayıt, nakil, devam-devamsızlık, not, öğrenim belgesi düzenleme işlemleri e-okul yönetim bilgi sistemi üzerinden yapılmaktadır.

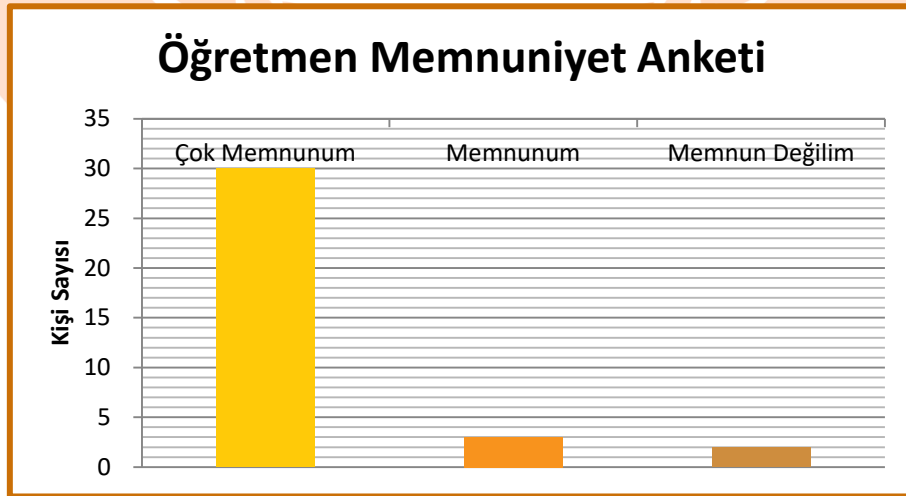
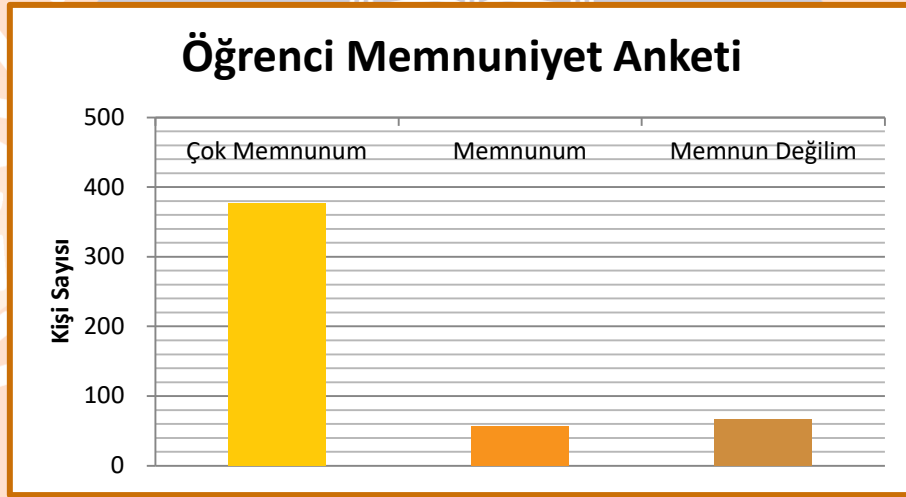
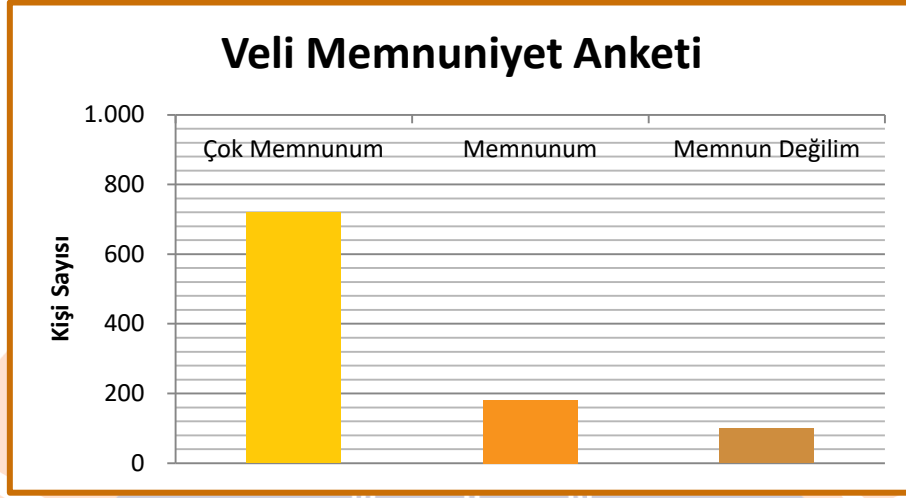
Öğretmenlerimizin özlük, derece-kademe, terfi, hizmet içi eğitim, maaş ve ek ders işlemleri mebbis ve kbs sistemleri üzerinden yapılmaktadır. Okulumuzun mali işlemleri ilgili yönetmeliklere uygun olarak yapılmaktadır.

Okulumuzda sosyal etkinliklere önemli ölçüde yer verilmektedir. Öğrencilerimizin taşınması sebebi ile iç dünyalarını zenginleştirmek amaçlı etkinlikler düzenlenmektedir. Okul ve sınıfsal düzeyde etkinliklere geniş katılımların olması sağlanmaktadır. Örneğin okulumuzda her hafta cuma günleri sınıflar gezilerek haftanın en temiz ve düzenli sınıfı seçilmektedir.

Okulumuz İl ve İlçe Milli Eğitim Müdürlüğümüz tarafından düzenlenen sosyal, kültürel ve sportif yarışmalara katılmaktadır. Bu katılımlarda önemli dereceler elde edilmektedir. Okulumuzda kültürel geziler, tiyatro, piknik, kermes gibi faaliyetler düzenlenmektedir. Yılı sonunda Ana sınıflarımız düzenlenen şenliklere katılmaktadır.

Osmangazi Remzi Zümrüt İlkokulu ile ilgili paydaşlarımızın memnuniyet oranlarını tespit etmek ve amaçlarımızı belirlemede rasyonel bilgi tabanlarını temel almak

için 1000 öğrenci velimizden, 500 öğrencimizden ve 35 öğretmenimizden bilgi alınmıştır. İç paydaşlara uygulanan anketlerin sonuçları aşağıdaki grafiklerde sunulmuştur.



PAYDAŞLAR	İÇ PAYDAŞ	DIŞ PAYDAŞ	NEDEN PAYDAŞ	Paydaşın Kurum Faaliyetlerini Etkileme Derecesi	Paydaşın Taleplerine Verilen Önem	Sonuç
				Tam 5" "Çok 4", "Orta 3", "Az 2", "Hiç 1"		
				1,2,3 İzle 4,5 Bilgilendir	1,2,3 Gözet 4,5 Birlikte Çalış	
Milli Eğitim Bakanlığı		X	MEB politika üretir, genel bütçe merkezden gelir, Hesap verilen mercidir.	5	5	Bilgilendir, Birlikte Çalış
Bursa Valiliği ve Osmangazi Kaymakamlığı		X	Kurumumuzun üstü konumunda olup, hesap verilecek mercidir.	5	5	Bilgilendir, Birlikte Çalış
Bursa İl MEM ve Osmangazi İlçe MEM		X	Okulumuzu belli bir plan dâhilinde yönetmek ve denetlemek, inceleme ve soruşturma işlerini yürütmek	5	5	Bilgilendir, Birlikte Çalış
Yönetici ve Öğretmenler	X		Hizmet veren personeldir.	5	5	Bilgilendir, Birlikte Çalış
Osmangazi RAM		X	Eğitim öğretim hizmetlerinde tamamlayıcı unsurdur.	4	4	Bilgilendir, Birlikte Çalış
Öğrenciler	X		Hizmetin sunulduğu paydaşlardır. İç ve dış paydaş kabul edilebileceği gibi iç paydaş görülmesi daha uygundur.	5	5	Bilgilendir, Birlikte Çalış
Okul Aile Birliği	X		Okulun eğitim öğretim ortamları ve imkânlarının zenginleştirilmesi için çalışır	5	5	Bilgilendir, Birlikte Çalış
Hizmetliler	X		Görevli personeldir.	4	4	Bilgilendir, Birlikte Çalış
Osmangazi Belediyesi		X	Çevre düzenlemesi altyapıyı hazırlar.	2	1	İzle, Gözet
Osmangazi Toplum Sağlığı Merkezi		X	Sağlık taramaları yapar ve koruyucu sağlık önlemleri alır	2	4	İzle, Birlikte Çalış
Öğrenci Servisleri	X		Köylerden öğrencilerin taşınmasını sağlar.	4	1	Bilgilendir, Gözet
Sendikalar		X	Personel örgütlenmesi yapar.	2	2	İzle, Gözet
Çiftahavuzlarmh. Muhtarlığı		X	Halk ile iletişimi gerçekleştirir.	1	1	İzle, Gözet
Veliler		X	Dolaylı olarak hizmet alır.	4	4	Bilgilendir, Birlikte Çalış

REMZİ ZÜMRÜT İLKOKULU PAYDAŞ LİSTESİ(TABLO-1)

Paydaşlar	Kurum İçi-Dışı		Paydaş Türü					
	İç Paydaş	Dış Paydaş	Lider	Çalışanlar	Hedef Kitle	Temel Ortak	Stratejik Ortak	Tedarikçi
Yöneticilerimiz	√		√	√				
Öğretmen	√		√	√				
Öğrenci	√				√			
Veli	√				√		0	0
Okul Aile Birliği	√				√	√	√	
Memur ve Hizmetliler	√			√				
Resmi Okullarımız / Kurumlarımız		√				√		
Özel - Okullarımız / Kurumlarımız		√				√		
Bakanlık Merkez Teşkilatı		√				√		
Bursa Valiliği		√				√		
Bursa Büyükşehir Belediye Başkanlığı		√					√	
Bursa Cumhuriyet Başsavcılığı		√					√	
Bölge İdare Mahkemesi Başkanlığı		√					√	
İl Kuvvet Komutanlıkları		√					0	
İl Emniyet Müdürlüğü		√					0	
İlçe Emniyet Müdürlüğü		√					0	
Osmangazi Kaymakamlığı		√				√	√	
Osmangazi İlçe Milli Eğitim Müdürlüğü		√				√		
Osmangazi Belediye Başkanlığı		√					√	√
Osmangazi Mal Müdürlüğü		√					√	
Üniversiteler		√			0		√	0
Başbakanlık Sosyal Esirgeme Kurumu İl Müdürlüğü		√			0		√	0
Ulusal Ajans		√					√	√
Medya		√					0	
Eğitim Sendikaları		√					0	
Türkiye İstatistik Kurumu Bölge Müdürlüğü		√					0	0
Bayındırlık ve İskân İl Müdürlüğü		√					0	
İl Sağlık Müdürlüğü		√					0	0
İlçe Toplum Sağlığı Merkezi		√					√	
Semt Kliniği		√					√	
Tarım İl Müdürlüğü		√					0	0
İl Kültür ve Turizm Müdürlüğü		√					√	
Çevre ve Orman İl Müdürlüğü		√					0	
Türk Telekom Bursa Bölge Müdürlüğü		√						√
Devlet Tiyatrosu Müdürlüğü		√					0	
Meteoroloji Bölge Müdürlüğü		√					0	
Sivil Toplum Kuruluşları (Vakıf - Dernek)		√					0	0
Kantin İşleticileri		√					√	√
Servis İşleticileri		√					√	√
Özel Sektör		√			0		0	0
O: Bazı Paydaşlar, bir kısmı ile ilişki vardır.								
V: Paydaşların tamamı								

Önceliklendirilen paydaşlar bu aşamada kapsamlı olarak değerlendirilir. Paydaşlar değerlendirilirken cevap aranabilecek sorular şunlardır:

Paydaş, Okulun hangi faaliyeti/hizmeti ile ilgilidir?

Paydaşın Okulun beklentileri nelerdir?

Paydaş, Okulun faaliyetlerini/hizmetlerini ne şekilde etkilemektedir?(olumlu-olumsuz)

Paydaşın Okulun etkileme gücü nedir?

Paydaş, Okulun faaliyetlerinden/hizmetlerinden ne şekilde etkilenmektedir? (olumlu-olumsuz)

Paydaş analizi kapsamında, Okulun sunduğu ürün/hizmetlerle bunlardan yararlananlar ilişkilendirilir.

Böylece, hangi ürün/hizmetlerden kimlerin yararlandığı açık bir biçimde ortaya konulur.

Ürün/Hizmet Tablosu, yararlanıcıların ilgili olduğu ürün/hizmetleri bir arada görebilmek ve her bir ürün/hizmetin hangi yararlanıcıları ilgilendirdiğini görselleştirebilmek için faydalı bir araçtır

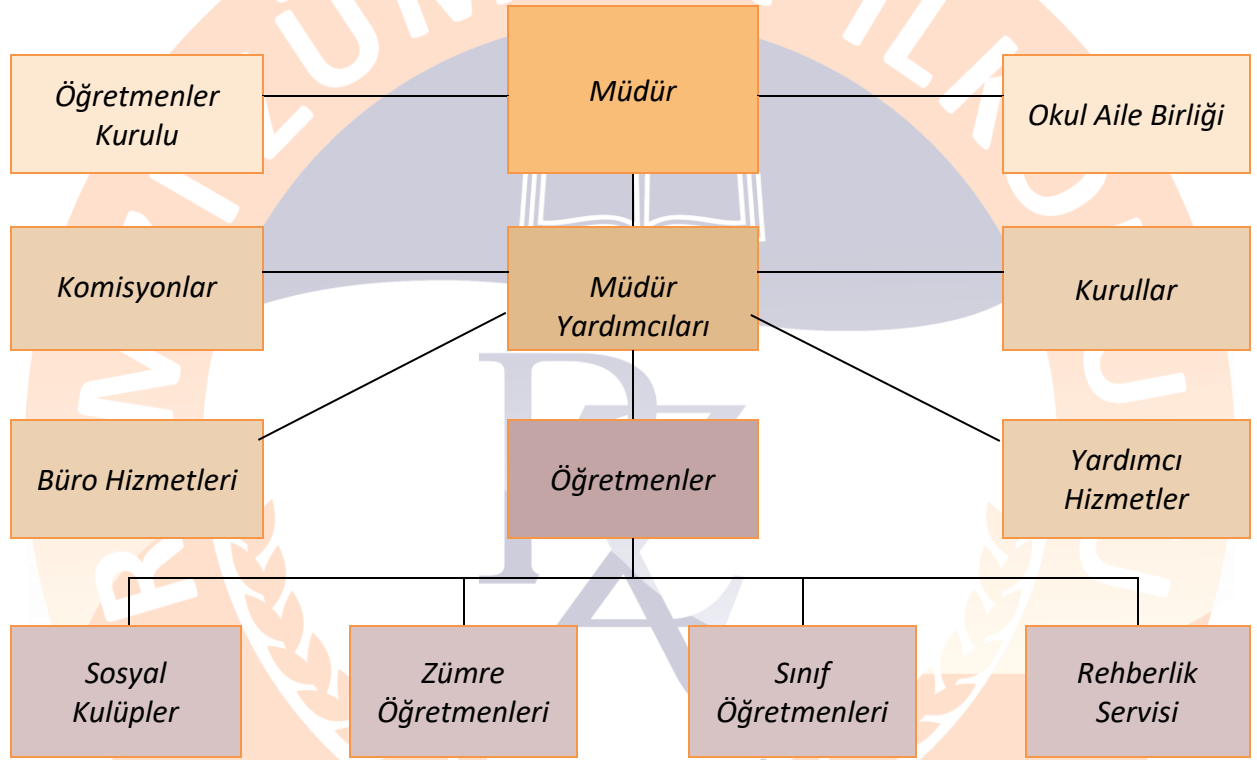
Yararlanıcı-Ürün/Hizmet Matrisi

Ürün/Hizmet	Personel işleri	Rehberlik ve Yönlendirme	Öğrenci başarısının değerlendirilmesi	Öğrenci kayıt, kabul ve devam işleri	Öğrencilere Ücretsiz Ders Kitabı Dağıtımı	Sınav işleri	Sınıf geçme işleri	Öğrenim belgesi	Sportif Faaliyetler	Sosyal ve Kültürel Faaliyetler	Öğrenci davranışlarının değerlendirilmesi	Öğrenci sağlığı ve güvenliği	Mezunlar (Öğrenci)	Öğrenci Servisleri	Eğitim-Öğretimi ve Yönetimi Geliştirme Çalışmaları	Fiziki Nitelik Geliştirme Çalışmaları	Staj işleri	Okul çevre ilişkileri
Yararlanıcı/Müşteri																		
Milli Eğitim Bakanlığı	√	√	√	√	√	√									√	√	√	
Bursa Valiliği	√														√	√	√	√
Bursa İl Millî Eğitim Müdürlüğü	√	√		√	√	√			√	√		√			√	√	√	
Osmangazi Kaymaklığı	√				√					√					√	√		
Osmangazi İlçe Millî Eğitim Müdürlüğü	√	√	√	√	√	√	√	√	√	√	√	√	√	√	√	√	√	√
Okullar /Kurumlar		√							√	√					√	√	√	√
Özel Öğretim Kurumları		√	√			√			√	√								
Yöneticilerimiz	√	√	√	√	√	√	√	√	√	√	√	√	√	√	√	√	√	√
Öğretmenler	√	√	√		√	√	√		√	√	√	√	√	√	√			√
Öğrenciler		√			√	√			√	√		√	√	√				√
Okul aile birlikleri																√		√
Memur ve Hizmetli	√															√		√
Belediye									√	√						√		√
İlçe Sağlık Müdürlüğü												√						
Meslek odaları		√											√					
Eğitim Sendikaları	√														√			√
Vakıflar																√		√
Muhtarlıklar																√		√
Tarım İlçe Müdürlüğü												√						√
Sivil Savunma İl Müd.												√				√		
Türk Telekom İlçe Müd.																√		
Medya		√													√	√		√

KURUM İÇİ ANALİZ

Kurum içi analiz çalışmasında; Osmangazi remzi Zümrüt İlkokulunun teşkilat yapısı, insan kaynakları, karar alma işlemleri ve süreçleri, eğitimde teknoloji kullanımı, teknolojik alt yapı vedonanımı, bilgi ve iletişim teknolojileriyle yürütülen proje ve faaliyetleri, eğitimin finansmanı (malikaynaklar), fiziksel kapasitesi analiz edilmiştir.

1.1.KURUM YAPISI



2019 Yılı Kurumdaki Mevcut Yönetici Sayısı:(TABLO-8)

Sıra No	Görevi	Erkek	Kadın	Toplam
1	Müdür	1	0	1
2	Müdür Yardımcısı	2	1	3

Kurum Yöneticilerinin Eğitim Durumu:(TABLO-9)

Eğitim Düzeyi	2019 Yılı İtibari İle	
	Kişi Sayısı	%
Lisans	4	100

İdari Personelin Hizmet Süresine İlişkin Bilgiler:(TABLO-10)

Hizmet Süreleri	Kişi Sayısı
16-20 Yıl	3
21-25 Yıl	1

Öğretmenlerin Eğitim Düzeyleri:

OSMANGAZI
2019

(TABLO-11)

Eğitim Düzeyi	2014 Yılı İtibari İle	
	Kişi Sayısı	%
ÖnLisans	0	0
Lisans	53	98,86
Yüksek Lisans	1	0,57
Doktora	1	0,57

Öğretmenlerin Yaş İtibari ile Dağılımı:**(TABLO-12)**

Yaş Düzeyleri	Kişi Sayısı
20-30	9
30-40	32
40-50	12
50+...	4

Öğretmenlerin Hizmet Süreleri:**(TABLO-13)**

Hizmet Süreleri	Kişi Sayısı
1-3 Yıl	4
4-6 Yıl	3
7-10 Yıl	18
11-15 Yıl	15
16-20 Yıl	13
21+... üzeri	4

1.2 TEKNOLOJİK DÜZEY

Okulumuzda bilgiyi üretmek için eğitim teknolojilerinden yoğun olarak yararlanılmaktadır. Okulumuz eğitimde kalıcı öğrenmenin amacı ile “Bilimin ışığında, değişmeye ve gelişmeye açık olmak” ilkesinden, “Eğitim-öğretimde teknolojik alt yapının iyileştirilmesi ve yaygınlaştırılması” stratejisinden hareketle, teknolojiyi en üst düzeyde kullanmaktadır. Bu amaçla gerekli bütçe oluşturulmaktadır.

Teknolojinin önemi ve çağdaş eğitim anlayışımızdan hareketle öğretmenlerimiz, ders ortamında etkileşimli tahta ,bilgisayar, projeksiyon makinesi, fotoğraf makinesi, mikroskop, fotokopi makinesi, internet ve ,baskı makinesi vb. araç-gereçleri ihtiyaç duyduklarında kullanmaktadırlar. Okulumuz TT Net internet ile internete bağlanmaktadır. İnternet okulumuzdaki tüm bilgisayarlara ulaşmaktadır. İdarecilerimizin odalarında, Öğretmenler odasında, Çok Amaçlı salonumuzda ve tüm sınıflarımızda bilgisayar kullanılmaktadır. Ayrıca tüm sınıflarımızda ve çeşitli bölümlerde etkileşimli tahta mevcuttur. Ayrıca okulumuzun www.renzizumrutio.meb.k12.tr internet sitesi bulunmaktadır.Okulumuzda öğrenciye soru çözüme, konu öğrenme ve uygulanan ölçme değerlendirme sınavlarındaki eksikliklerini görme ve telafi etme imkânı sağlanmaktadır. Sınıf seviyelerine uygun konu anlatımları görsel ve işitsel içerikli cd vb. araçlar her sınıf düzeyinde kullanılmaktadır. Okulumuzda günün şartlarına ve ekonomik koşullarına uygun olmayan araç-gereçler yenileri ile değiştirilmektedir. Açığa çıkan kullanım fazlası araçlar imkânları olmayan okullara hibe edilmektedir.Okulumuz bilgi ve bilgi birikimi kavramlarını önemseyerek öğrenci ve çalışanlarla ilgili gerekli bilgileri düzenli ve sistemli bir biçimde dosyalamaktadır. Üst yönetimden gelen ve okul içerisinde gerekli olan bilgiler paydaşlara yazılı imza sirküleriyle, e-mail, SMS ve sözlü olarak duyurulmaktadır.

Okulumuza kayıt olan öğrenciler için hazırlanan öğrenci bilgi formları dosyalanarak e-okul yönetim bilgi sistemine kaydedilmektedir. Bu sisteme okul idaresi yetkilileri kendi görev tanımları içinde ulaşabilmekte ve bilgiler güncellenmektedir. Bu bilgilerin kaybolmaması için arşivlenmesi ve yedeklenmesi yapılmaktadır.

Okulumuzda çalışanlarla ilgili bilgiler yasal mevzuat doğrultusunda üst kurumdan gelen atama, özlük dosyaları teslim alınarak personel ile ilgili kademe, terfi işlemleri bilgi-işlem merkezinde işlenmektedir. Öğretmen özlük dosyalarında tüm bilgiler arşivlenmekte ve yedeklenmektedir.

Ayrıca kurumumuzda tüm paydaşlara ait gizlilik içeren yazı ve işlemler Okul Müdürü tarafından özel olarak arşivlenmektedir. Öğrenciyi ilgilendiren not ve davranış notu çizelgeleri, yazılı

kâğıtları arşive alınarak belli periyotlarlasaklanmaktadır. Bu bilgiler; öğretmenlerin yaptığı planlar aracılığı ile şube, zümre ve çeşitli toplantılarla öğretmen, veli ve öğrencilerle paylaşılmaktadır.

Öğrenci ve velinin bilgiye ulaşımı; duyuru panoları, anons, birebir görüşmeler, web sayfası, e-okul veli bilgilendirme sistemi, telefon zinciri ve toplantılar ile sağlanmaktadır. Çalışanların bilgiye erişimi ise birebir görüşmeler, internet, anons, telefon zinciri, duyurular, panolar ve dosyalar ile gerçekleştirilmektedir. Okulumuzda Müdür ve Müdür yardımcıları arasındaki iç iletişim bilgi işlem merkezinde oluşturulan kurum net aracılığı ile sağlanmaktadır. İdareciler, kendi alanlarını ilgilendiren öğrenci bilgilerini e-okul yönetim bilgi sistemine aktarmakta ve kullandıkları şifre ile bu bilgilere ulaşmaktadır. . Okulumuzda bilginin geçerliliği sürekli güncellenerek yapılmaktadır. Bilgiler güncelliğini yitirdiğinde kamu ve Milli Eğitim Bakanlığı yönetmeliklerine uygun olarak arşivlenmektedir. Ayrıca okulumuzda defterler ve desimal dosya sistemi, mevzuata uygun olarak tutulmaktadır.

Evraklar, desimal dosya sistemine uygun olarak numaralandırılmakta, gelen ve giden evrak defterine ve kurum net programına kaydedilmektedir. Liderlerimiz, okulumuz çalışanlarının bilgi birikimlerini artırmak için basını ve eğitim-öğretimle ilgili seminerleri sürekli izlemektedir.

Okul yöneticilerimiz okulun var olan teknolojik donanımının amaçlara yönelik kullanımını, var olan teknolojik donanımlarını başlangıçta ortaya konulan çalışma planlarına göre sınıflandırır ve zaman çizelgesi oluşturarak sağlarlar.

Okulumuz binasının dış etkenlerden korunması amacıyla bakım, onarım ihtiyaçları gerektiğinde yapılmaktadır. Okulumuzda araç ve gereçlerin oluşturduğu tehlikeyi önlemek amacıyla bu araç-gereçler uygun şekilde yerleştirilmektedir. Bina ve derslikte bulunan araçların periyodik bakımları yapılmaktadır.

Bunun dışında binanın elektrik sistemi, kalorifer kazanı, baca ve çatıların bakımı periyodik olarak yapılmaktadır. Okulumuzda bulunan yangın köşesindeki yangın tüplerinin ve malzemelerinin bakım ve onarımları talimatlarına uygun olarak yapılmaktadır.

Ayrıca bina ve donanımların yangın, doğal afet, sabotaj ve teröre karşı sigortası yapılmaktadır.

Okul yöneticilerimiz okulu eğitimi ve toplumu etkileyecek teknolojik gelişmeleri ihtiyaçlar doğrultusunda belirler ve imkânlar doğrultusunda karşılarlar. Hedefe yakınlık derecesine göre de öncelik sırasına koyarak değerlendirirler.Sürekli takip ettikleri gelişmeleri kendilerinde bulunan teknoloji ile karşılaştırır ve zamanında eskiyen teknoloji ürünlerini kullanılmaz hale gelmeden önce değiştirirler.

Okulumuzda atıkların azaltılmasına yönelik bilinçli kullanım için gerekli eğitimler verilmektedir. Okulumuzda olumsuz küresel kirlenmeye etki eden ürün kullanılmamaktadır. Toplanan pil,

pet şişe, kâğıt ve kutular ilgili birimlere gönderilmektedir. Ayrıca Görsel Sanatlar ve Fen ve Teknoloji derslerinde, atık maddelerden proje geliştirmede yararlanılmaktadır.

Okulumuz binalarının dış etkenlerden korunması amacıyla bakım, onarım ihtiyaçları planlı ve gerektiğinde yapılmaktadır. Binaların zemin etüdü ilgili kurumlara yaptırılmıştır. Bina ve dersliklerde bulunan araçların, elektronik cihazların (tv, vcd, faks, bilgisayar, projeksiyon makinesi, fotokopi, baskı, beyaz eşyalar vb.) bakım onarımları periyodik olarak yapılmaktadır. Binaların elektrik sistemi, kalorifer kazanı, baca ve çatıların bakımı periyodik olarak yapılmaktadır.

Okulumuzda bulunan yangın köşelerindeki, yangın tüplerinin ve malzemelerin bakım ve onarımları talimatlarına uygun olarak yapılmaktadır.

Okulumuzda toplum sağlığını ilgilendiren, çalışanlara ve öğrencilerimize zarar verebilecek zararlı ve atık maddeler kullanılmamaktadır. Kalorifer ile ilgili bakımlar periyodik olarak zamanında yapılmakta, baca temizliği, su depolarının bakımı ve dezenfeksiyonu yapılmaktadır. Sınıflarda beyaz tahta kullanılmakta, çöpler kapalı çöp kutularında biriktirilmekte ve Osmaniye Belediyesi tarafından düzenli olarak alınmaktadır.

Okulun Teknolojik Altyapısı: (TABLO-14)

Araç-Gereçler	2016	2017	2018	İhtiyaç
Bilgisayar	8	8	8	0
Akıllı Tahta	31	-	-	2
Yazıcı	7	7	8	0
Tarayıcı	1	1	1	0
Fotokopi Makinesi	2	2	2	0
Baskı Makinesi	1	1	1	0
Projeksiyon	24	26	26	0
Televizyon	5	5	5	0
İnternet bağlantısı	2	2	2	0
Fen Laboratuvarı	0	0	0	0

Bilgisayar Lab.	0	0	0	0
Fax	1	1	1	0
Video	0	0	0	0
DVD Player	1	1	1	0
Fotoğraf makinesi	1	1	1	0
Kamera	12	12	12	0
Okul/kurumun İnternet sitesi	1	1	1	0
Personel/e-mail adresi oranı	65	65	65	0

1.3 MALİ KAYNAKLAR

Okulumuzda finansal ve fiziksel kaynakların yönetimi süreci kapsamında finansal kaynaklar yönetilmektedir. Okulumuzda finans kaynakları yıllık bütçe planına göre oluşturulmaktadır. Giderlerle ilgili düzenlemeler Okul Aile Birliği ve komisyonlar tarafından yapılmaktadır. Okulumuz kar amacı gütmeyen bir kuruluştur. Yıllık bütçe gelirleri Okul Aile Birliğine yapılan veli bağışları, kantin, servis, kermes, anasınıfı aidatlarından oluşmaktadır. Okulumuz bütçesi oluşturulurken çalışanlar bilgilendirilmektedir. Toplantılarda bireysel ve grup olarak belirlenen ihtiyaçlar okulumuz finansal kaynaklarından sağlanmaktadır.

Davranışlarda objektif olma ilkesine uygun olarak okulun gelir ve gider bilançosu altı ayda bir, ayrıca gelir-gider sonuçları aylık olarak panolara asılarak tüm paydaşların bilgilendirilmesi sağlanmaktadır. Eğitim hizmetlerinin karşılanmasında ihtiyaçlar sınırsız ama kaynaklar sınırlıdır.

Yatırımlar, okulumuzun politika ve stratejilerini destekleyecek doğrultuda öncelikli ihtiyaçlarına göre planlanmakta, satın alma komisyonu tarafından teklifler alınmakta ve değerlendirme yapılarak uygun teklif seçilmektedir. Alınan hizmet ve araç-gereçler, muayene ve teslim alma komisyonu tarafından teslim alınarak ilgili demirbaş defterine kaydedilmektedir.

Okulumuzda araç-gereçler ekonomik olarak tasarruf tedbirlerine uygun biçimde değerlendirilmektedir. Finansal kaynakların tasarrufuna yönelik tedbirler de alınmaktadır.

Giderlerimizin büyük bölümünü oluşturan su ve elektrik kullanımının denetimleri yapılarak tasarruf sağlanmaktadır. Kırtasiye giderleri ilgili liderlerin kontrolünde oluşturulan sistemle planlama yapılmakta, okulumuzun baskı, fotokopi ve yazılım hizmetleri için sorumlu kişiler görevlendirilmektedir.

Finansal risklerinin oluşumuna yönelik tasarruf tedbirleri alınmakta, ortaya çıkabilecek bütçe açığı çalışanlara duyurulmakta ve alınan kararlar doğrultusunda Okul Aile Birliği ile işbirliğine gidilerek kaynak sağlanmaktadır. Eğitim-öğretim kalitemizin ve kurum kültürümüzün istendik davranışa yönelik gelişimini sağlamak için öğrenci, veli ve işbirliği yapılan kuruluşlarla sinerji yaratılarak birlikte çalışmalar yapılmaktadır. İşbirliği yapılan kuruluşlarla çeşitli toplantılar ve birebir görüşmelerle bilgilendirmeler yapılmaktadır. Süreç iyileştirme ekiplerine bu kuruluşların temsilcilerinin de katılımları sağlanmaktadır.

Diğer iş birliklerimiz ile Okul Aile Birliği çalışanları toplantılarda birlikte olunarak bilgi birikimi aktarılmaktadır. Ayrıca tüm gelir ve giderler Tefbis sistemine işlenmektedir.

1.4 GZFT (Güçlü, Zayıf, Fırsat, Tehdit) Analizi*

Okulumuzun temel istatistiklerinde verilen okul künyesi, çalışan bilgileri, bina bilgileri, teknolojik kaynak bilgileri ve gelir gider bilgileri ile paydaş anketleri sonucunda ortaya çıkan sorun ve gelişime açık alanlar iç ve dış faktör olarak değerlendirilerek GZFT tablosunda belirtilmiştir. Dolayısıyla olguyu belirten istatistikler ile algıyı ölçen anketlerden çıkan sonuçlar tek bir analizde birleştirilmiştir.

Kurumun güçlü ve zayıf yönleri donanım, malzeme, çalışan, iş yapma becerisi, kurumsal iletişim gibi çok çeşitli alanlarda kendisinden kaynaklı olan güçlülükleri ve zayıflıkları ifade etmektedir ve ayırımıda temel olarak okul müdürü/müdürlüğü kapsamında bakılarak iç faktör ve dış faktör ayrımı yapılmıştır.

İçsel Faktörler

Güçlü Yönler

Öğrenciler	1.Öğrenci sayısının sınıflarda dengeli dağılımı
Çalışanlar	1. Güçlü ve deneyimli öğretmen kadrosu 2. Çalışanlarımızın uyumlu ve iş birliği içinde çalışma ve kurum kültürüne sahip olması 3. Öğretmen yönetici iş birliğinin güçlü olması
Veliler	1.Okul Aile İşbirliğine önem veren velilerimizin olması 2.Veli iletişiminin güçlü olması 3.Okul Aile Birliğinin aktif çalışması
Bina ve Yerleşke	1. Okul fiziki yapısının iyi durumda olması 2.Okul bahçesinin dış mekan etkinlikleri için uygun olması

Donanım	1.Adsl Bağlantısının Olması 2.Güvenlik Kameralarının Olması 3.Her Sınıfta Akıllı Tahtaların Bulunması
Bütçe	1.Okul bütçesinin var olması ve bütçenin veli katkılarıyla oluşması
Yönetim Süreç-leri	1. Yönetim kadrosunun kadrolu yöneticilerden oluşması 2. Şeffaf, paylaşımcı, değişime açık bir yönetim anlayışının bulunması 3.Komisyonların etkin çalışması 4.Yeniliklerin okul yönetimi ve öğretmenler tarafından takip edilerek uygulanması
İletişim Süreçle-ri	1. Okulun diğer okul ve kurumlarla işbirliği içinde olması 2.Okul yönetici ve öğretmenlerinin ihtiyaç duyduğunda İlçe Milli Eğitim Müdürlüğü yöneticilerine ulaşabilmesi 3.Okul Aile Birliğinin iş birliğine açık olması
Diğer	1. Rehberlik normunun yeniden verilmesiyle rehberlik servisinin aktif çalışmaya başlaması 2. Temizlik ve hijyene dikkat edilmesi

Zayıf Yönler

Öğrenciler	1.Öğrenciler arası sosyal - kültürel ve sosyal-ekonomik farklılıklar 2.Öğrencilerin şiddet içeren yayınlar izlemesi 3.Teknolojik aletlere bağımlılığın artışı 4.Kaynaştırma öğrencilerin eğitiminin kalabalık sınıflarda zorlaşması
Çalışanlar	1.Bireysel performansların takdir ve ödüllendirmelerinin okul dışı üst yönetimleri tarafından yapılamaması
Veliler	1.Velilerin okul ve eğitim öğretime yönelik olumsuz tutumları 2.Çevrenin ve ailelerin okuldan yüksek beklentileri 3.Velilerin sürekli eğitim öğretim dışı hususlarda öğrencileri hakkında öğretmen-lerden bilgi talep etmesi
Bina ve Yerleş-ke	1. Okulun cadde üzerinde bulunmasından kaynaklanan güvenlik sorunu 2.Servis araç yolunun olmaması
Donanım	1.İnternet erişim kısıtlılığı 2.Dizüstü bilgisayar gibi teknolojik ekipmanların olmaması
Bütçe	1.Okulun temizlik, personel, beslenme ve benzeri ihtiyaçları için veliler tarafından verilen ücretin yetersiz kalması 2.Sosyal etkinliklerin çeşitlendirilebilmesi için yeterli kaynağın olmaması
Yönetim Süreç-leri	1.Personel verimliliğinin artırılması
Diğer	1.Ulusal Sergi ve Yarışmalara (resim branş öğretmen yokluğu) Katılım Sayısının Arttırılması

Dışsal Faktörler

Fırsatlar

Politik	Siyasi erkin, bazı bölgelerdeki eğitim ve öğretime erişim hususunda yaşanan sıkıntıların çözümünde olumlu katkı sağlaması
Ekonomik	Eğitim öğretim ortamları ile hizmet birimlerinin fiziki yapısının geliştirilmesini ve eğitim yatırımlarının artmasının sağlanması
Sosyolojik	Kitlesel göç ile gelen bireylerin topluma uyumunu kolaylaştıran sosyal yapı
Teknolojik	Teknoloji aracılığıyla eğitim öğretim faaliyetlerinde ihtiyaca göre altyapı, sistem ve donanımların geliştirilmesi ve kullanılması ile öğrenme süreçlerinde dijital içerik ve beceri destekli dönüşüm imkânlarına sahip olunması
Mevzuat-Yasal	Bakanlığın mevzuat çalışmalarında yeni sisteme uyum sağlamada yasal dayanaklara sahip olması
Ekolojik	Çevre duyarlılığı olan kuramların MEB ile iş birliği yapması, uygulanan müfredatta çevreye yönelik tema ve kazanımların bulunması

Tehditler

Politik	Eğitim politikalarına ilişkin net bir uzlaşma olmaması
Ekonomik	Eğitim kaynaklarının kullanımının etkili ve etkin planlanamaması, diğer kurumlar ve sivil toplumun eğitime finansal katkısının yetersizliği, bölgeler arası ekonomik gelişmişlik farklılığı
Sosyolojik	Kamuoyunun eğitim öğretimin kalitesine ilişkin beklenti ve algısının farklı olması
Teknolojik	Hızlı ve değişken teknolojik gelişmelere zamanında ayak uydurulmanın zorluğu, öğretmenler ile öğrencilerin teknolojik cihazları kullanma becerisinin istenilen düzeyde olmaması, öğretmen ve öğrencilerin okul dışında teknolojik araçlara erişiminin yetersizliği
Mevzuat-Yasal	Değişen mevzuatı uyumlaştırmak için sürenin sınırlı oluşu
Ekolojik	Toplumun çevresel risk faktörleri konusunda kısmi duyarlılığı, çevre farkındalığının azlığı

Gelişim ve Sorun Alanları

Gelişim ve sorun alanları analizi ile GZFT analizi sonucunda ortaya çıkan sonuçların planın geleceğe yönelim bölümü ile ilişkilendirilmesi ve buradan hareketle hedef, gösterge ve eylemlerin belirlenmesi sağlanmaktadır.

Gelişim ve sorun alanları ayrımında eğitim ve öğretim faaliyetlerine ilişkin üç temel tema olan Eğitime Erişim, Eğitimde Kalite ve Kurumsal Kapasite kullanılmıştır. Eğitime erişim, öğrencinin eğitim faaliyetine erişmesi ve tamamlanmasına ilişkin süreçleri; Eğitimde kalite, öğrencinin akademik başarısı, sosyal ve bilişsel gelişimi ve istihdamı da dâhil olmak üzere eğitim ve öğretim sürecinin hayata hazırlama evresini; Kurumsal kapasite ise kurumsal yapı, kurum kültürü, donanım, bina gibi eğitim ve öğretim sürecine destek mahiyetinde olan kapasiteyi belirtmektedir.

Eğitime Erişim	Eğitimde Kalite	Kurumsal Kapasite
Okullaşma Oranı	Akademik Başarı	Kurumsal İletişim
Okula Devam/ Devamsızlık	Sosyal, Kültürel ve Fiziksel Gelişim	Kurumsal Yönetim

Okula Uyum, Oryantasyon	Sınıf Tekrarı	Bina ve Yerleşke
Özel Eğitime İhtiyaç Duyan Bireyler	İstihdam Edilebilirlik ve Yönlendirme	Donanım
Yabancı Öğrenciler	Öğretim Yöntemleri	Temizlik, Hijyen
Hayatboyu Öğrenme	Ders araç gereçleri	İş Güvenliği, Okul Güvenliği
		Taşıma ve servis

Gelişim ve sorun alanlarına ilişkin GZFT analizinden yola çıkılarak saptamalar yapılırken yukarıdaki tabloda yer alan ayırmda belirtilen temel sorun alanlarına dikkat edilmesi gerekmektedir.

Gelişim ve Sorun Alanlarımız

1.TEMA: EĞİTİM VE ÖĞRETİME ERİŞİM	
1	Okul öncesi eğitimde devam/devamsızlık bilincini geliştirmek
2	Oryantasyon çalışmalarının çeşitlendirilmesi, okul öncesi eğitimin yaygınlaştırılması
3	Özel eğitime ihtiyaç duyan bireylerin uygun eğitime erişimi

2.TEMA: EĞİTİM VE ÖĞRETİMDE KALİTE	
1	Öğrencilerin becerilerine uygun kaliteli eğitim ortamı oluşturulması
2	Öğrenci gelişimini destekleyici rehberlik faaliyetleri
3	Öğretmenlere yönelik hizmet içi eğitimler
4	Eğitim öğretim sürecinde sanatsal, sportif ve kültürel faaliyetler
5	Eğitimde farklı yöntem ve tekniklerin kullanılması
6	Okul öncesi eğitimde materyal kullanımı
7	Eğitimi destekleyecek ve geliştirecek projeler geliştirme

3.TEMA: KURUMSAL KAPASİTE	
1	Kurum içi iletişimi güçlendirecek etkinlikler yapılması
2	Demokratik yönetim anlayışının geliştirilmesi
3	Öğretmenlere yönelik fiziksel alanların oluşturulması
4	Donanım ve finansal kaynakların daha iyi yönetilmesi
5	İş güvenliği ve sivil savunma bilincinin oluşturulması
6	Servis yolunun güvenliğinin sağlanması

3.BÖLÜM



OSMANGAZI

GELECEĞE YÖNELİM

BURSA

BÖLÜM III: MİSYON, VİZYON VE TEMEL DEĞERLER

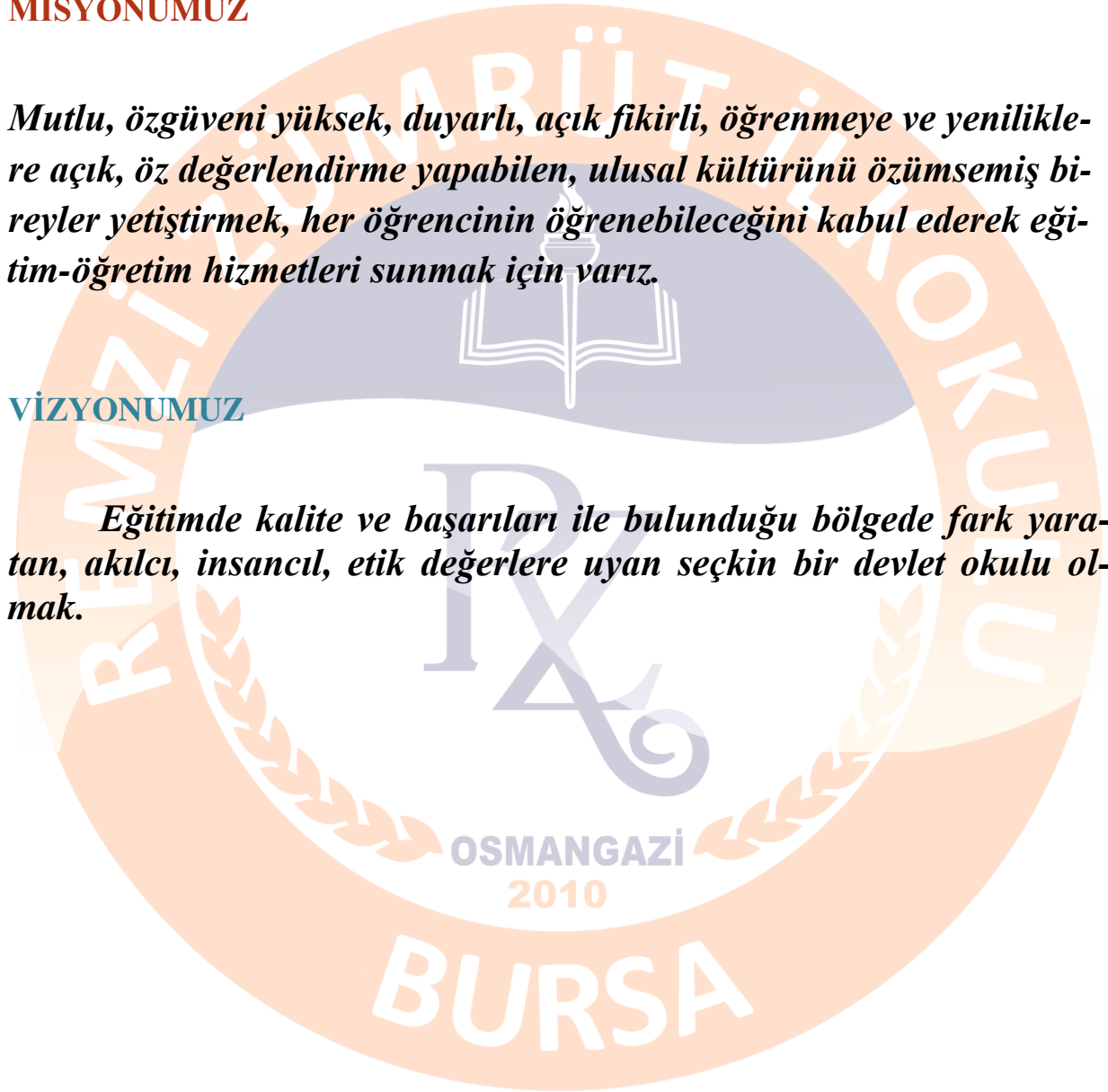
Okul Müdürlüğümüzün Misyon, vizyon, temel ilke ve değerlerinin oluşturulması kapsamında öğretmenlerimiz, öğrencilerimiz, velilerimiz, çalışanlarımız ve diğer paydaşlarımızdan alınan görüşler, sonucunda stratejik plan hazırlama ekibi tarafından oluşturulan Misyon, Vizyon, Temel Değerler; Okulumuz üst kuruluna sunulmuş ve üst kurul tarafından onaylanmıştır.

MİSYONUMUZ

Mutlu, özgüveni yüksek, duyarlı, açık fikirli, öğrenmeye ve yeniliklere açık, öz değerlendirme yapabilen, ulusal kültürünü özümsemiş bireyler yetiştirmek, her öğrencinin öğrenebileceğini kabul ederek eğitim-öğretim hizmetleri sunmak için varız.

VİZYONUMUZ

Eğitimde kalite ve başarıları ile bulunduğu bölgede fark yaratan, akılcı, insancıl, etik değerlere uyan seçkin bir devlet okulu olmak.



TEMEL DEĞERLERİMİZ

TEMEL DEĞERLERİMİZ	
1	Ülkemizin geleceğinden sorumluyuz.
2	Eğitime her türlü desteği veririz.
3	Toplam Kalite Yönetimi felsefesini benimseriz.
4	Kurumda çalışan herkesin katılımı ile sürecin devamlı olarak iyileştirileceğine ve geliştirileceğine inanırız.
5	Sağlıklı bir çalışma ortamı içerisinde çalışanları tanıyarak fikirlerine değer verir ve işimizi önemseriz.
6	Mevcut ve potansiyel hizmet bekleyenlerin ihtiyaçlarına odaklanırız.
7	Kendimizi geliştirmeye önem verir, yenilikçi fikirlerden yararlanırız.
8	Öğrencilerin, öğrenmeyi öğrenmesi ilk hedefimizdir.
9	Okulumuzla ve öğrencilerimizle gurur duyarız.
10	Öğrencilerimizi, yaratıcı yönlerinin gelişmesi için teşvik ederiz.
11	Öğrenme problemi olan öğrencilerimiz için özel destek programları hazırlarız.
12	Biz, birbirimize ve kendimize güveniriz.
13	Öğrencilerimiz, bütün çalışmalarımızın odak noktasıdır.

OSMANGAZI
2010
BURSA

STRATEJİK PLAN GENEL TABLOSU

(TABO-15)

AMAÇLAR	HEDEFLER
Stratejik Amaç 1: Kayıt bölgemizde yer alan ilkokul kademesindeki çocukların okullaşma oranlarını artıran, okula uyum ve devamsızlık sorunlarını gideren etkin bir eğitim ve öğretimi erişim süreci hâkim kılınacaktır.	Stratejik Hedef 1.1 Kayıt bölgemizde yer alan ilkokul öğrencilerinin okullaşma oranları artırılacak, uyum ve devamsızlık sorunları giderilecektir.
	Stratejik Hedef 2.1 Öğrenme kazanımlarını takip eden ve velileri de sürece dâhil eden bir yönetim anlayışı ile öğrencilerimizin akademik başarıları artırılacak ve öğrencilerimize iyi bir vatandaş olmaları için gerekli temel bilgi, beceri, davranış ve alışkanlıklar kazandırılacaktır.
Stratejik Amaç 2: Eğitim ve öğretimde kalite artırılarak öğrencilerimizin bilişsel, duygusal ve fiziksel olarak çok boyutlu gelişimi sağlanacaktır.	Stratejik Hedef 2.2 Öğrenme kazanımlarını takip eden ve velileri de sürece dâhil eden bir yönetim anlayışı ile öğrencilerimizin akademik başarıları ve sosyal faaliyetlere yetenekleri doğrultusunda etkin katılımı artırılacaktır.
AMAÇLAR	HEDEFLER
Stratejik Amaç 3: Okulumuzun beşeri, mali, fiziki ve teknolojik unsurları ile yönetim ve organizasyonu, eğitim ve öğretimin niteliğini ve eğitime erişimi yükseltecek biçimde geliştirilecektir.	Stratejik Hedef 3.1. Okulumuz personelinin mesleki yeterlikleri ile iş doyumunu ve motivasyonları Stratejik Hedef 3.2. Okulumuzun mali ve fiziksel altyapısı eğitim ve öğretim faaliyetlerinden beklenen sonuçların elde edilmesini temine edecek biçimde sürdürülebilirlik ve verimlilik esasına göre geliştirilecektir.

	Stratejik Hedef 1.3. Okulumuzun yönetsel süreçleri, etkin bir izleme ve değerlendirme sistemiyle desteklenen, katılımcı, şeffaf ve hesap verebilir biçimde geliştirilecektir.
	Stratejik Hedef 3.4. Okula veli desteğinin sağlanması,okulumuz çalışanları arasında iletişimi ve işbirliğini sağlayarak okuldaki karar sürecine katılımı güçlendirmek



TEMA 1: EĞİTİM VE ÖĞRETİME ERİŞİM

Stratejik Amaç 1: Kayıt bölgemizde yer alan ilkokul kademesindeki çocukların okullaşma oranlarını artıran, okula uyum ve devamsızlık sorunlarını gideren etkin bir eğitim ve öğretime erişim süreci hâkim kılınacaktır.

Stratejik Hedef

1.1 Kayıt bölgemizde yer alan ilkokul öğrencilerinin okullaşma oranları artı-
rılacak, uyum ve devamsızlık sorunları giderilecektir.

PERFORMANS GÖSTERGELERİ

SAM	PERFORMANS GÖSTERGELERİ	Sonraki Yıl Hedefleri					
		2018	2019	2020	2021	2022	2023
SH							
PG.1.1.1	Kayıt bölgesindeki öğrencilerden okula kayıt yaptıranların oranı (%)	90	95	96	97	98	99
PG.1.1.2	İlkokul birinci sınıf öğrencilerinden en az bir yıl okul öncesi eğitim almış olanların oranı (%)(ilkokul)	90	91	92	93	94	95
PG.1.1.3	Okula yeni başlayan öğrencilerden oryantasyon eğitimine katılanların oranı (%)	85	86	87	88	89	90
PG.1.1.4	Bir eğitim ve öğretim döneminde 20 gün ve üzeri devamsızlık yapan öğrenci oranı (%)	1	1	1	1	1	0
PG.1.1.5.	Bir eğitim ve öğretim döneminde 20 gün ve üzeri devamsızlık yapan yabancı öğrenci oranı (%)	1	1	1	1	1	1
PG.1.1.6.	Okulun özel eğitime ihtiyaç duyan bireylerin kullanımına uygunluğu (0-1)	85	88	90	92	94	95
PG.1.1.7.	Özel Eğitime İhtiyaç Duyan Öğrencilerden Destek Eğitim Odasından Yararlananların Oranı	90	91	92	93	94	95

No	Eylem İfadesi	Eylem Sorumlusu	Eylem Tarihi
1.1.1.	Kayıt bölgesinde yer alan öğrencilerin muhtarlık işbirliği ile tespit çalışması yapılacaktır.	Okul Stratejik Plan Ekibi	Eylül ayı
1.1.2	Kayıt bölgesinde yer alan ailelere farkındalık çalışması yürütülecektir.	Müdür Yardımcısı	Eylül ayı
1.1.3	Yeni başlayacak öğrenciler için oryantasyon haftasında çocuk şenliği benzeri etkinlikler düzenlenmesi sağlanacaktır.	Rehberlik Servisi	Her ayın son haftası
1.1.4	Devamsızlık yapan öğrencilere ev ziyaretleri düzenlenecektir.	Müdür Yardımcısı Rehberlik Servisi	Mayıs ayı
1.1.5	Devamsızlık yapan öğrencilere tercüman aracılığıyla ev ziyaretleri düzenlenecektir.	Müdür Yardımcısı Rehberlik Servisi	Mayıs ayı
1.1.6	Okul, özel eğitime ihtiyaç duyan bireylerin kullanımını kolaylaştıracak şekilde dizayn edilecektir.	Okul idaresi	Eylül ayı
1.1.7	Özel eğitime ihtiyacı olduğu rehberlik araştırma merkezlerince tespit edilen öğrencilerin velilerine destek eğitim odaları hakkında bilgilendirme yapılacaktır.	Müdür Yardımcısı Rehberlik Servisi	Eylül ayı



TEMA 2: EĞİTİM VE ÖĞRETİMDE KALİTENİN ARTTIRILMASI

Stratejik Amaç 2: Eğitim ve öğretimde kalite artırılarak öğrencilerimizin bilişsel, duygusal ve fiziksel olarak çok boyutlu gelişimi sağlanacaktır.

Stratejik Hedef

2.1 Öğrenme kazanımlarını takip eden ve velileri de sürece dâhil eden bir yönetim anlayışı ile öğrencilerimizin akademik başarıları artırılacak ve öğrencilerimize iyi bir vatandaş olmaları için gerekli temel bilgi, beceri, davranış ve alışkanlıklar kazandırılacaktır.

2.2 Öğrenme kazanımlarını takip eden ve velileri de sürece dâhil eden bir yönetim anlayışı ile öğrencilerimizin akademik başarıları ve sosyal faaliyetlere yetenekleri doğrultusunda etkin katılımı artırılacaktır.

PERFORMANS GÖSTERGELERİ

SAM	2	PERFORMANS GÖSTERGELERİ	mevcut	Sonraki Yıl Hedefleri				
			2018	2019	2020	2021	2022	2023
PG	2.1.1	Öğrenci Başına Okunan Kitap Sayısı	20	22	25	30	32	35
PG	2.1.2	Yabancı Dil Dersi Yılsonu Puan Ortalaması (4. Sınıf)	85	86	88	90	92	93
PG	2.1.3	EBA Portalına Kayıtlı Öğretmen Oranı	20	30	40	60	80	100
PG	2.1.4	EBA Portalına Kayıtlı Öğrenci Oranı	20	30	40	60	70	88
PG	2.1.5	Eğitim-öğretim yılı içerisinde 4. Sınıf öğrencilerden belge alanların oranı	80	85	90	92	94	96
PG	2.1.6	İftihar belgesi alan öğrenci Oranı	10	12	15	18	20	25
PG	2.1.7	İlkokul Yetiştirme programına dâhil edilen öğrencilerden başarılı olanların oranı	95	95	100	100	100	100
PG	2.1.8	Okul Sağlığı ve Hijyen Eğitimi Konusunda Yapılan Faaliyet Sayısı	1	1	2	2	3	3
PG	2.2.1	Bir Eğitim-Öğretim Döneminde Bilimsel, Kültürel, Sanatsal ve Sportif Alanlarda En Az Bir	605	65	75	80	85	90

		Faaliyete Katılan Öğrenci Oranı (%)						
PG	2.2.2	Okul Dışı Öğrenme Ortamları Kapsamında Düzenlenen Gezi/Etkinlik Sayısı	9	10	15	18	20	25
PG	2.2.3	Çevre Bilincinin Artırılmasına Yönelik Etkinlik Sayısı	8	10	12	14	16	18
PG	2.2.4	Çevre Bilincinin Artırılmasına Yönelik Etkinliklere Katılan Öğrenci Oranı	35	45	50	60	70	80
PG	2.2.5	Okul Sporları Kapsamında Sportif Faaliyetlerine Katılan Öğrenci Oranı	10	10	15	20	25	30
PG	2.2.6	Yerel ve Ulusal Yarışmalara Katılan Öğrenci Oranı	1	1	2	2	3	3
PG	2.2.7	Yürütülen Ders Dışı Egzersiz Faaliyeti Sayısı	3	0	1	2	2	3

No	Eylem İfadesi	Eylem Sorumlusu	Eylem Tarihi
1.	Okuma saati etkinliğinin içeriği zenginleştirilerek dramatizasyonla desteklenecektir.	öğretmenler	Eğitim öğretim süresince
2.	Öğrencilerin yabancı dil kullanımlarını farklı alanlara aktarmaları sağlanacaktır.	öğretmenler	Eğitim öğretim süresince
3.	EBA Portalı öğretmenlere tanıtılacak ve kullanımı teşvik edilecektir.	İdare ve öğretmenler	Eylül ayı
4.	Velilere EBA portalı tanıtılacak ve kullanımı teşvik edilecektir.	İdare ve öğretmenler	Ekim ayı
5.	Belge alan öğrenciler onore edilerek takdir ve teşekkür belgesi alan öğrenci oranı artırılabilecektir.	İdare ve öğretmenler	Ocak ve haziran ayları
6	İftihar belgesi alan öğrenciler onore edilecektir.	İdare ve öğretmenler	Ocak ve haziran ayları
7	İYEP kapsamında olan öğrencilerin gelişimleri takip edilecektir.	İdare ve öğretmenler	Eğitim öğretim süresince
8	Paydaşlarla işbirliği yapılarak eğitimlerin verilmesi sağlanacaktır.	Okul idaresi	Eğitim öğretim süresince
1.	Öğrencilerin yeteneklerine uygun alanlarda bilimsel, kültürel, sanatsal, sportif ve toplum hizmeti alanlarında etkinliklere katılım sağlamaları amacıyla çocuk kulüpleri aktif hale getirilecektir.	Okul idaresi	Eğitim öğretim süresince
2	Müze, örenyeri, kütüphane tiyatro vb. etkinlikler planlanacaktır.	İdare ve öğretmenler	Eğitim öğretim süresince
3	Milli manevi ve kültürel değerlerimizi içeren Sosyal sorumluluk projeleri yürütülecektir.	İdare ve öğretmenler	Eğitim öğretim süresince
4	Belediye ve İl Çevre Orman Müdürlüğü ile işbirliği yapılarak çevre bilinci konusunda eğitimler düzenlenecektir.	Okul idaresi	Eğitim öğretim süresince
5	Öğrencilerin Çevre bilincine yönelik etkinliklere aktif katılımı teşvik edilecektir.	İdare ve öğretmenler	Eğitim öğretim süresince

No	Eylem İfadesi	Eylem Sorumlusu	Eylem Tarihi
6	Yetenek tarama uygulaması yapılacaktır.	İdare ve öğretmenler	Eğitim öğretim süresince
7	Yarışma duyurularının zamanında yapılması ve öğrencilerin teşvik edilmesi sağlanacaktır.	İdare ve öğretmenler	Eğitim öğretim süresince
8	Öğrencilerin ilgi istek yetenek ve kapasiteleri doğrultusunda egzersizler planlanması	İdare ve öğretmenler	Eğitim öğretim süresince

TEMA 3: KURUM KAPASİTESİNİN ARTTIRILMASI

Stratejik Amaç 3: Okulumuzun beşeri, mali, fiziki ve teknolojik unsurları ile yönetim ve organizasyonu, eğitim ve öğretimin niteliğini ve eğitime erişimi yükseltecek biçimde geliştirilecektir.

Stratejik Hedef

3.1. Okulumuz personelinin mesleki yeterlilikleri ile iş doyumunu ve motivasyonları artırılabacaktır

PERFORMANS GÖSTERGELERİ

SAM	3	PERFORMANS GÖSTERGELERİ	Cari Yıl		Sonraki Yıl Hedefleri				
			2018	2019	2020	2021	2022	2023	
SH	3								
PG	3.1.1	Web 2 Araçları, STEM, Robotik Kodlama Eğitimleri Alan Öğretmen Oranı	0	0	1	2	2	2	
PG	3.1.2	Tasarım Beceri Atölyelerine Yönelik Eğitim Alan Öğretmen Sayısı/Oranı	0	0	2	2	2	2	
PG	3.1.4	Ders Dışı Eğitim/Egzersiz Faaliyetleri Yürüten Öğretmen Oranı	2	0	2	2	2	3	

No	Eylem İfadesi	Eylem Sorumlusu	Eylem Tarihi
3.1.1.	Web 2 araçlarına yönelik öğretmen yeterliklerinin artırılması sağlanacaktır.	Okul idaresi	Eğitim öğretim süresince
3.1.2	Öğretmenlerin Tasarım Beceri Atölyelerine Yönelik Eğitimlere teşviki sağlanacaktır.	Okul idaresi	Eğitim öğretim süresince
3.1.3	Egzersizler konusunda öğretmenlerin desteği sağlanacaktır.	Okul idaresi -öğretmenler	Eylül ayı

Stratejik Hedef

3.2. Okulumuzun mali ve fiziksel altyapısı eğitim ve öğretim faaliyetlerinden beklenen sonuçların elde edilmesini temine edecek biçimde sürdürülebilirlik ve verimlilik esasına göre geliştirilecektir.

No	PERFORMANS GÖSTERGESİ	Mevcut	HEDEF				
		2018	2019	2020	2021	2022	2023
PG.3.2.1	FCL (Future Classroom Lab) Sayısı	0	0	0	0	0	1
PG.3.2.2	Eko Okul Kapsamında Yapılan Etkinlik Sayısı	0	1	2	2	3	4
PG.3.2.3	Beslenme Dostu Okul Sertifika Sayısı (0-1)	0	0	1	1	1	1
PG.3.2.4	Beyaz Bayrak Sertifika Sayısı (0-1)	1	0	1	1	1	1
PG.3.2.5	Kütüphanede yer alan kitap sayısı	150	160	170	175	200	250
PG.3.2.6	Geri Dönüşüm Kapsamında Yapılan Etkinlik Sayısı	5	8	10	10	10	12

No	Eylem İfadesi	Eylem Sorumlusu	Eylem Tarihi
3.2.1.	Geleceğin Labarotuar Sınıflarının kurulumu için alternatif kaynakların hayata geçirilmesi	Okul stratejik planlama ekibi	Eğitim öğretim süresince
3.2.2	Elektrik Su Doğalgaz vb. harcamaların minimize edilmesi ve tasarruf kültürünün oluşturulmasına yönelik tedbir/eğitim ve etkinliklerin hayata geçirilmesi	Okul idaresi	Eğitim öğretim süresince
3.2.3	Beslenme Dostu Okul Sertifikasının alınmasına yönelik faaliyetlerin düzenlenmesi	Okul idaresi ve komisyon	Eğitim öğretim süresince
3.2.4	Beyaz Bayrak Sertifikasının alınmasına yönelik faaliyetlerin düzenlenmesi	Okul idaresi ve komisyon	Eğitim öğretim süresince
3.2.5	Alternatif kaynaklarla okul kütüphanesine kitap temin edilecektir.	Okul idaresi ve komisyon	Eğitim öğretim süresince
3.2.6	Atık Pil, Sıfır Atık vb. konularda paydaş işbirliği ile etkinlikler planlanacaktır.	Okul idaresi ve sıfır atık ekibi	Eğitim öğretim süresince

Stratejik Hedef

3.3. Okulumuzun yönetsel süreçleri, etkin bir izleme ve değerlendirme sistemiyle desteklenen, katılımcı, şeffaf ve hesap verebilir biçimde geliştirilecektir

No	PERFORMANS GÖSTERGESİ	Mevcut	HEDEF				
		2018	2019	2020	2021	2022	2023
PG.3.3.1	Veli memnuniyet oranı (%)	80	82	83	84	85	90
PG.3.3.2	Çalışan Memnuniyet Anketinden Çıkan İyileştirmeye Açık Alan Sayısı	5	4	4	3	3	2

Eylemler

No	Eylem İfadesi	Eylem Sorumlusu	Eylem Tarihi
3.3.1.	Velilerin görüşlerinin dikkate alındığı bir yönetim anlayışı benimsenecektir.	Okul idaresi ve strateji planlama ekibi	Eğitim öğretim süresince
3.3.2	İyileştirmeye açık alanlara yönelik tedbirler alınacaktır.	Okul idaresi ve strateji planlama ekibi	Eğitim öğretim süresince

Stratejik Hedef

3.4. Okula veli desteğinin sağlanması,okulumuz çalışanları arasında iletişimi ve işbirliğini sağlayarak okuldaki karar sürecine katılımı güçlendirmek

No	PERFORMANS GÖSTERGESİ	Mevcut	HEDEF				
		2018	2019	2020	2021	2022	2023
PG.3.4.1	Okulumuzda yapılan veli toplantılarına veli katılımını %80 düzeyine çıkarmak.	60	65	70	75	80	80

PG.3.4.2	<i>Resmi birliktelik dışında personelimiz arasındaki iletişimi geliştirmek amacıyla tüm okul personelinin kapsayan sosyal ve kültürel faaliyetlerimizi arttırmak.</i>	3	3	4	4	5	6
PG.3.4.3	<i>CİMER, MEBİM, dilekçe ve benzeri yollarla yapılan şikayet sayısını 3'e indirerek memnuniyet düzeyini artırmak.</i>	11	7	5	3	2	1

Eylemler

No	Eylem İfadesi	Eylem Sorumlusu	Eylem Tarihi
3.4.1.	Veli toplantı tarihleri belirlenirken veliler sürece dahil edilecek .	Okul idaresi ve öğretmenler	Eğitim öğretim süresince
3.4.2	Tüm personelin katıldığı gezi, piknik vb etkinliklerin organize edilmesi	Okul idaresi ve zümre başkanları	Eğitim öğretim süresince
3.4.3	Velilerle olan iletişim kanallarının sürekli açık bırakılması	Okul idaresi ve öğretmenler	Eğitim öğretim süresince

4.BÖLÜM



OSMANGAZİ
2010

MALİYETLENDİRME

MALİYETLENDİRME

Maliyetlendirme aşamasında, Remzi Zümrüt İlkokulu Müdürlüğünün amaç ve hedeflerine yönelik stratejiler doğrultusunda gerçekleştirilecek faaliyet ve projeler ile bunların kaynak ihtiyacı belirlenir. Maliyetlendirmenin amacı; geliştirilen politikaların ve bunların yansıtıldığı amaç ve hedeflerin gerektirdiği maliyetleri ortaya koymak, politika tercihlerinin ve karar alma sürecinin rasyonelleştirilmesine katkıda bulunmak, stratejik plan ile bütçe arasındaki bağlantıyı güçlendirmek ve harcamaların önceliklendirilmesi sürecine yardımcı olmaktır.

Remzi Zümrüt İlkokulu Müdürlüğü Stratejik Planı'nda amaçların gerçekleştirilmesine yönelik düzenlenen hedef harcamalarının belirlendiği maliyet tablosu oluşturulmuştur. Maliyetler belirlenirken hedeflere ulaştıracak faaliyetlerin gerçekleşme dönemi dikkate alınmıştır. Faaliyetlerin maliyetleri, plan dönemi boyunca yıllık artışları tahmini olarak hesaplanmıştır. Maliyet tablosunda öngörülen maliyetler ile tahmin edilen kaynakların örtüşmesine dikkat edilmiştir. Tahmini maliyetlerin belirlenen kaynak miktarını aşması durumunda düşük maliyetli faaliyetlerin seçilmesi, amaç ve hedeflerin zamanının değiştirilmesi ve farklı kaynakların bulunması gibi yöntemler kullanılarak gerekli güncellemeler yapılacaktır.



STRATEJİK PLAN MALİYET TABLOSU

STRATEJİK AMAÇLAR HEDEFLER	MALİYETİ (TL)					TOPLAM
	2019	2020	2021	2022	2023	
STRATEJİK AMAÇ 1	400,00	600,00	600,00	600,00	400,00	3000,00
Stratejik Hedef 1.1	400,00	600,00	600,00	600,00	400,00	3000,00
STRATEJİK AMAÇ 2	1200,00	3000,00	2200,00	2300,00	4300,00	13000,00
Stratejik Hedef 2.1	700,00	2000,00	1000,00	1000,00	3000,00	7700,00
Stratejik Hedef 2.2	500,00	1000,00	1200,00	1300,00	1300,00	5300,00
STRATEJİK AMAÇ 3	2000	2900,00	3500,00	3800,00	4800,00	17000,00
Stratejik Hedef 3.1	500,00	700,00	700,00	800,00	1300,00	4000,00
Stratejik Hedef 3.2	250,00	350,00	400,00	500,00	500,00	2000,00
Stratejik Hedef 3.3	1000,00	1500,00	2000,00	2000,00	2500,00	9000,00
Stratejik Hedef 3.4	250,00	350,00	400,00	500,00	500,00	2000
STRATEJİK PLAN TOPLAM MALİYET	33.000,00					

Kaynak Tablosu	2019	2020	2021	2022	2023	Toplam
Genel Bütçe	0	0	2000	3000	5000	10000
Valilikler ve Belediyelerin Katkısı	0	10000	5000	5000	5000	25000
Diğer (Okul Aile Birlikleri)	50000	60000	60000	65000	70000	305000
TOPLAM	50000	70000	67000	73000	80000	340000

5.BÖLÜM



OSMANGAZİ
2010

İZLEME VE DEĞERLENDİRME

İZLEME VE DEĞERLENDİRME

İzleme, stratejik planın uygulanmasının sistematik olarak takip edilmesi ve raporlanması anlamını taşımaktadır. Değerlendirme ise, uygulama sonuçlarının amaç ve hedeflere kıyasla ölçülmesi ve söz konusu amaç ve hedeflerin tutarlılık ve uygunluğunun analizidir. Okulumuz Stratejik Planının onaylanarak yürürlüğe girmesiyle birlikte, uygulamasının izleme ve değerlendirilmesi de başlayacaktır. Planda yer alan stratejik amaç ve onların altında bulunan stratejik hedeflere ulaşılabilmesi için yürütülecek çalışmaların izlenmesi ve değerlendirilmesini zamanında ve etkin bir şekilde yapabilmek amacıyla Okulumuzda Stratejik Plan İzleme ve Değerlendirme Ekibi kurulacaktır. İzleme ve değerlendirme, planda belirtilen performans göstergeleri dikkate alınarak yapılacaktır. Stratejik amaçların ve hedeflerin gerçekleştirilmesinden sorumlu kişiler 6 aylık veya yıllık dönemler itibariyle yürüttükleri faaliyet ve projelerle ilgili raporları bir nüsha olarak hazırlayıp İzleme ve Değerlendirme Ekibine verecektir. Okulumuzun İzleme ve Değerlendirme Ekibi Stratejik amaçların ve hedeflerin gerçekleştirilmesi ilgili raporları yıllık dönemler itibariyle raporları iki nüsha olarak hazırlayıp bir nüshası Okul İzleme ve Değerlendirme Ekibine bir nüshasını da İlçe Milli Eğitim Müdürlüğü Strateji Geliştirme bölümüne gönderecektir.

İzleme ve Değerlendirme Ekibi, iyileştirme ekiplerden gelen yıllık performans değerlendirmelerini inceleyerek, performans göstergelerinin ölçümü ve değerlendirilmesini, ait olduğu yıl içinde yapılan faaliyetlerin o yılki bütçeyle uyumu ve elde edilen sonuçların Stratejik Planda önceden belirlenen amaç ve hedeflere ne derece örtüştüğünü rapor halinde okul müdürünün bilgisine sunacaktır. İlçe Milli Eğitim Müdürlüğünden gelen kararlar doğrultusunda ilgili birim ve kişilere geri bildirim yapılacaktır.

Böylece, Plan'ın uygulanma sürecinde bir aksama olup olmadığı saptanacak, varsa bunların düzeltilmesine yönelik tedbirlerin alınması ile performans hedeflerine ulaşma konusunda doğru bir yaklaşım izlenmiş olacaktır.

b) Raporlama

Yapılan çalışmaların sonucuna göre Stratejik Plan gözden geçirilecektir. Plan dönemi içerisinde ve her yıl sonunda yürütülmekte olan faaliyetlerin önceden belirlenen performans göstergelerine göre gerçekleşme yada gerçekleşmeme durumuna göre rapor hazırlanacaktır.

REMZİ ZÜMRÜT İLKOKULU FAALİYET İZLEME VE DEĞERLENDİRME RAPORU

TEMA								
Amaç 1:.....								
Hedef 1.1:								
Faaliyet/Projeler	izleme					Değerlendirme		
Faaliyet/Projeler	Faaliyetin Baş- lama ve Bitiş Tarihi	Faaliyetten Sorumlu Ku- rum/Birim/Kişi	Maliyeti	Ölçme yöntemi ve raporlama süresi	Performans Göstergeleri	Faaliyetin durumu	Tamamlan- mama nedeni	Öneriler
						(..) Tamamlandı (..)Devam Ediyor (..) İptal Edildi		

...../...../.....

ONAY
Okul müdürü